

# অন্বেষণ

একাদশ বছৰ ■ প্রথম সংখ্যা ■ ফেব্ৰুৱাৰী, ২০২৪

## পলাশীৰ যুদ্ধ

## শৰৎ চন্দ্ৰ সিংহ

## তৰল গছ

## বৃন্দাবনী বস্ত্ৰ





বাম মন্দির



Mount Fuji (মাউন্ট ফুজি)



The Great Rift Valley

# অন্বেষণ

একাদশ বছৰ, প্রথম সংখ্যা, ফেব্ৰুৱাৰী, ২০২৪ চন

অন্বেষণ, অসম জাতীয় বিদ্যালয়ৰ শিক্ষার্থীৰ বাবে অসম জাতীয় বিদ্যালয় শৈক্ষিক আৰু আৰ্থ-সামাজিক ন্যাসৰ দ্বাৰা প্ৰকাশিত সাধাৰণ জ্ঞান-ভিত্তিক এখন মাহেকীয়া আলোচনী

ANWESHAN, A Monthly inhouse journal of Assam Jatiya Bidyalay,

Published by Assam Jatiya Bidyalay Educational and Socio-Economic Trust

Email : assamjatiyabidyalay@gmail.com

Website : assamjatiyabidyalay.com

## সূচীপত্ৰ

- |   |  |
|---|--|
| ২ অসমৰ এজন বিস্ময় পুৰুষ—শৰৎ চন্দ্ৰ সিংহ<br>■ অভিজিত শৰ্মা বৰুৱা        | ২১ বৃন্দাবনী বস্ত্ৰ<br>■ ভূপালী গোস্বামী                     |
| ৫ অযোধ্যাৰ ৰাম মন্দিৰ<br>■ কুশল গোস্বামী                                | ২২ বিক্ৰম শেঠ<br>■ অপৰ্পিতা দেৱী                             |
| ৮ দেশ-বিদেশৰ খবৰ<br>■ কুশল গোস্বামী                                     | ২৪ চতুৰ্থৰ পৰা ষষ্ঠ শ্ৰেণীৰ শিক্ষার্থীৰ<br>বাবে বিশেষ পৃষ্ঠা |
| ১১ খবৰৰ লেছেৰি বোটলা<br>■ কুশল গোস্বামী                                 | ৩০ ছামুৰাই<br>■ জিতা গগৈ                                     |
| ১২ সময়<br>■ ৰিণি শৰ্মা   | ৩১ <b>Stories from World Classics</b><br>■ Nisha Devi        |
| ১৩ শীতে কি আনে?<br>■ সপ্তাৰ্শ্ব বৰদলৈ                                   | ৩২ <b>Did You Know</b><br>■ Priom Saikia                     |
| ১৪ নিৰ্মলপ্ৰভা বৰদলৈ ৰচিত 'সোণমণিৰ ফাকুৱা'ৰ গদ্যৰূপ<br>■ মৈত্ৰেয় আহোম  | ৩৩ মাউণ্ট ফুজি<br>■ ভক্তিমালী শইকীয়া                        |
| ১৫ <b>Anne Frank : The Diary of a Young Girl</b><br>■ Nishtha Borgohain | ৩৪ ষ্টক ট্ৰেডিং<br>■ অপৰ্ণা দেৱী                             |
| ১৬ আজিৰ উদয়াস্ত<br>■ নিশিতা ডেকা                                       | ৩৫ দ্যা কাইট ৰানাৰ<br>■ অপৰাজিতা দত্ত                        |
| ১৬ পৰুৱা<br>■ উজ্জীৱন তালুকদাৰ  | ৩৬ জেনেটিক ইঞ্জিনিয়াৰিং<br>■ জোনালী দেৱী                    |
| ১৬ গোলাপ<br>■ প্ৰিয়াঞ্চী শৰ্মা   | ৩৭ কুইজ<br>■ দীপাংকৰ কোঁশিক                                  |
| ১৭ পলাশীৰ যুদ্ধ<br>■ নৱনীতা কলিতা                                       | ৩৮ চুড'কু  |
| ১৯ মানসিক সামৰ্থ্য বিকাশ<br>■ ৰবীন্দ্ৰ বৰ্মন                            | ৩৯ তৰল গছ<br>■ জাহ্নৱী বৰুৱা                                 |

সম্পাদক : ডা° নাৰায়ণ শৰ্মা (অবৈতনিক)  
সহযোগী সম্পাদক : পংকজ দত্ত  
উপ-সম্পাদক : কুশল গোস্বামী, ড° লিপিমণি দত্ত,  
ডিম্পল তালুকদাৰ  
ব্যৱস্থাপনা : দিলীপ কুমাৰ দত্ত চৌধুৰী (অবৈতনিক)

বেটুপাত : কুঞ্জৰ দাস  
আলোকচিত্ৰ : জাহ্নৱী বৰুৱা  
ছবি : কন্দৰ্প শৰ্মা  
ডিটিপি : প্ৰশান্ত বৰঠাকুৰ  
আৰ্হি পাঠ : কুলধৰ কলিতা  
মূল্য : পঁচিছ টকা

অসম জাতীয় বিদ্যালয় শৈক্ষিক আৰু আৰ্থ-সামাজিক ন্যাসৰ হৈ দিলীপ কুমাৰ দত্ত চৌধুৰীৰ দ্বাৰা প্ৰকাশিত,  
অজাবী ন্যাসৰ ছপাশাল, অসম জাতীয় বিদ্যালয় চৌহদ, নুনমাটি, গুৱাহাটী-৭৮১০২০ত প্ৰণৱ শৰ্মাৰ দ্বাৰা মুদ্ৰিত।

## অসমৰ এজন বিস্ময় পুৰুষ—শৰৎ চন্দ্ৰ সিংহ

■ অভিজিত শৰ্মা বৰুৱা



পৃথিৱীৰ কোনো দেশতেই নাই। হয়তো এজন মাত্ৰ আছিল। তেওঁ সংগ্ৰামী হো-চি-মিন।”

১৯১৪ চনৰ ১ জানুৱাৰী তাৰিখে ধুবুৰী জিলাৰ চাপৰ অঞ্চলৰ ভকত গাঁৱৰ এটা ৰাজবংশী পৰিয়ালত শৰৎ চন্দ্ৰ সিংহৰ জন্ম হৈছিল। তেওঁৰ দেউতাকৰ নাম আছিল লালসিং সিংহ আৰু মাকৰ নাম আয়সিনী দেৱী। লালসিং বৃত্তিত এজন খেতিয়ক আছিল। তেওঁ উচ্চ প্ৰাথমিক শ্ৰেণীলৈকে পঢ়িছিল। হ'লেও জ্ঞানৰ চৰ্চা আৰু

শৰৎ চন্দ্ৰ সিংহ অসমৰ এজন প্ৰাক্তন মুখ্যমন্ত্ৰী। ১৯৭২ চনৰ ১৭ মাৰ্চৰ পৰা অসমৰ মুখ্যমন্ত্ৰী হৈ থাকি ১৯৭৮ চনৰ ৬ মাৰ্চত তেওঁ মুখ্যমন্ত্ৰী পদৰ পৰা পদত্যাগ কৰিছিল। প্ৰখ্যাত লেখক আৰু উচ্চ পদস্থ আৰক্ষী বিষয়া জ্ঞানানন্দ শৰ্মা পাঠকে সেই দিনটোৰ বৰ্ণনা এনেকৈ দিছিল—“মুখ্যমন্ত্ৰী শৰৎ চন্দ্ৰ সিংহই পদত্যাগ কৰিয়েই বাসভৱনৰ পৰা তেওঁৰ চৰকাৰী গাড়ী, আনকি অৰ্ডাৰলী পৰ্য্যন্ত বিদায় দিলে। ঠিক আঠ বজাত সিংহই তেওঁৰ সেই চিৰপৰিচিত চামৰাৰ বেগটো উলিয়াই লৈ আহিলত মই ক'লোঁ যে তেওঁক ঘৰত থ'বলৈ মই এখন গাড়ী আনিছোঁ। জনতাৰ সাঁচাসঁচি সেৱক শৰৎ চন্দ্ৰ সিংহই মোক আৰু ভাটনাগৰক অদূৰত ৰৈ থকা বিক্ৰা এখন দেখুৱাই ক'লে—সেয়াই মোৰ গাড়ী আৰু তাতেই আছে মোৰ সকলো সম্পত্তি। মানে এটা হ'ল্ড'ল, এটা টিনৰ বাকচ আৰু এটা কমদামী চামৰাৰ সৰু ছুটকেছ। যিজন শৰৎ চন্দ্ৰ সিংহৰ নিজাববীয়া সাধাৰণ মটৰগাড়ী এখন অথবা চাইকেল এখনো নাই, তেনে ধৰণৰ মুখ্যমন্ত্ৰী ভাৰত তথা

অভিজ্ঞতাৰ বলত লালসিং সমাজত এজন বিদ্বান আৰু সং ব্যক্তি হিচাপে পৰিচিত আছিল। সেই সময়ত কলিকতাৰ (এতিয়াৰ কলকাতা) পৰা প্ৰকাশিত 'বংগবাসী' কাকতখনৰ লালসিং নিয়মীয়া পাঠক আছিল। পঢ়িবলৈ শিকাৰ পৰা শৰৎ চন্দ্ৰ সিংহয়েও কাকতখন নিয়মীয়াকৈ পঢ়িছিল আৰু ইয়েই তেওঁক ভৱিষ্যৎ সফল জীৱনৰ ভেটি নিৰ্মাণ কৰাত সহায় কৰিছিল।

ঘৰতে দেউতাকৰ পৰা প্ৰাথমিক শিক্ষা লাভ কৰাৰ পাছত ১৯২২ চনত ধুবুৰী মহকুমাত লোকেল ব'ৰ্ডে স্থাপন কৰা ২৯ নং চাপৰ এম ভি স্কুলত শৰৎ চন্দ্ৰ সিংহৰ শিক্ষাৰম্ভ হয়। ১৯২৬ চনত তেওঁ প্ৰাথমিক বিদ্যালয়ৰ বৃত্তি পৰীক্ষা দিয়ে। সেই পৰীক্ষা ধুবুৰীত হৈছিল আৰু চাপৰৰ মানুহে ধুবুৰীলৈ যাবলগীয়া হ'লে নাৱেৰে গৈছিল। শৰৎ চন্দ্ৰ সিংহয়ো নাৱেৰে গৈ এই পৰীক্ষা দিছিল আৰু ১৯২৭ চনত দিয়া ফলাফল অনুসৰি তাত উত্তীৰ্ণ হৈ মাহেকত তিনি টকাৰ বৃত্তি লাভ কৰিছিল। ১৯২৯ চনত মাধ্যমিক বিদ্যালয়ৰ বৃত্তি পৰীক্ষা দিওঁতেও

## বিশেষ নিবন্ধ

তেওঁ এনে ধৰণে নাৱেৰে গৈ বৃত্তি পৰীক্ষা দি বৃত্তি লাভ কৰিছিল। সেই সময়ত চাপৰত উচ্চ বিদ্যালয় নথকাত তেওঁ ১৯৩০ চনত হাইস্কুলৰ শিক্ষা গ্ৰহণ কৰিবলৈ বিলাসীপাৰাৰ 'ইন্দ্ৰ নাৰায়ণ একাডেমী'ত ভৰ্তি হয়। ইন্দ্ৰ নাৰায়ণ একাডেমীৰ প্ৰতিষ্ঠাপক আছিল জমিদাৰ নৃপেন্দ্ৰ নাৰায়ণ সিংহ। এই বিদ্যালয়ৰ শিক্ষাৰ মাধ্যম আছিল বাংলা। এই বিদ্যালয়ত পঢ়ি থাকোঁতে তেওঁ হাকামা গাঁৱৰ পৰা 'বোধন' নামেৰে এখন হাতে লিখা আলোচনী সম্পাদনা কৰিছিল। পাছৰ জীৱনতো তেওঁ লিখা-মেলা যথেষ্ট কৰিছিল। তেওঁৰ একমাত্ৰ প্ৰবন্ধ সংকলনখনৰ নাম 'আন্ধাৰ বিদৰা কাঁড়'।

ভকত গাঁৱৰ পৰা বিলাসীপাৰাৰ দূৰত্ব আছিল প্ৰায় ২৫ কিল'মিটাৰ। তেওঁ এই বাট দৈনিক খোজ কাঢ়ি বা চাইকেলেৰে আহি শিক্ষা গ্ৰহণ কৰিছিল। পঢ়াশলীয়া শিক্ষা গ্ৰহণ কৰি থকাৰ সময়তো তেওঁ দেউতাকৰ লগত একেলগে হাল বাই খেতি-বাতিত সহায় কৰি দিছিল। দেউতাকৰ লগত শৰৎ চন্দ্ৰ সিংহয়েও কান্ধত ভাৰ লৈ ওচৰৰ সাপ্তাহিক বজাৰলৈ গৈছিল আৰু আহোঁতে-যাওতে দেউতাকে তেওঁক মুখে মুখে ধাৰাপাতৰ নেওতা আৰু শুভংকৰী আৰ্য্যা শিকাই গৈছিল। ১৯৩৫ চনত তেওঁ ধুবুৰী কেন্দ্ৰত মেট্ৰিক পৰীক্ষা দি গণিত বিষয়ত লোটাৰসহ প্ৰথম বিভাগত উত্তীৰ্ণ হয়। সেই বছৰতে তেওঁ গুৱাহাটীৰ কটন মহাবিদ্যালয়ৰ বিজ্ঞান শাখাত নামভৰ্তি কৰে। তেওঁ খৰচ কৰিবলৈ হোষ্টেলত নাথাকি মেচত থাকি পঢ়িছিল আৰু ঘৰত বোৱা কাপোৰ আৰু চুৰিয়া পিন্ধি, খালী ভৰিৰে কলেজলৈ গৈছিল। তাত পঢ়ি থাকোঁতেই তেওঁ তেতিয়াৰ কংগ্ৰেছ দলৰ নেতা বিষ্ণুৰাম মেধিৰ লগত ১৯৩৬ চনৰ এপ্ৰিল মাহত লক্ষ্মীত অনুষ্ঠিত নিখিল ভাৰত ক্ৰীড়া কংগ্ৰেছ অধিবেশনত যোগ দিছিল। ১৯৩৭ চনত তেওঁ সুখ্যাতিৰে আই এছ চি পৰীক্ষাত উত্তীৰ্ণ হয়। ১৯৩৯ চনত তেওঁ বি এছ চি পৰীক্ষাত 'ডিষ্টিংছন'সহ উত্তীৰ্ণ হয়।

এইবাৰ শৰৎ চন্দ্ৰ সিংহই এম এছ চি পঢ়িবলৈ বাৰানসী বিশ্ববিদ্যালয় পালেগৈ। তাত তেওঁ এম এছ চি শ্ৰেণীত নামভৰ্তি কৰাৰ সমান্তৰালভাৱে ৰাতিৰ আইনৰ

শ্ৰেণীতো নাম লগালে। প্ৰথমে আইনৰ চূড়ান্ত পৰীক্ষা অনুষ্ঠিত হ'ল আৰু তাত তেওঁ প্ৰথম শ্ৰেণীৰ এল এল বি ডিগ্ৰী লাভ কৰে। তাৰ পাছত তেওঁ মূলতঃ আৰ্থিক কাৰণত এম এছ চি পঢ়াৰ ইচ্ছা বাদ দিলে আৰু অসমলৈ উভতি আহিল।

অসমলৈ অহাৰ পাছত তেওঁ কিছুদিন ধুবুৰী জিলা আদালতত ওকালতি কৰে। কিন্তু সেই বৃত্তিত তেওঁৰ মন নবহিল। তাৰ পাছত তেওঁ শিক্ষকতা কৰিবলৈ মন মেলে আৰু বীৰবাৰা হাইস্কুলত বিজ্ঞান শিক্ষক হিচাপে কৰ্মজীৱন আৰম্ভ কৰে। ১৯৪২ চনত তেওঁ এই হাইস্কুলৰ প্ৰধান শিক্ষক পদত নিযুক্তি লাভ কৰে। ১৯৪৪ চনত তেওঁ চাপৰ হাইস্কুলৰ প্ৰধান শিক্ষকৰ পদত যোগদান কৰিবলৈ চাপৰলৈ যায়। অৱশ্যে তাৰো আগতে তেওঁ এমাহৰ বাবে বহলপুৰ হাইস্কুলত কাৰ্যনিৰ্বাহ কৰিছিল। তেওঁৰ সমগ্ৰ কৰ্মজীৱনত এজন প্ৰকৃত গান্ধীবাদী লোক হিচাপে তেওঁ সদায় খাদী বস্ত্ৰ পৰিধান কৰিছিল আৰু ছাত্ৰ-ছাত্ৰীক বিভিন্ন ধৰণৰ কাৰ্যকলাপ শিকাইছিল।

শৰৎ চন্দ্ৰ সিংহৰ পত্নীৰ নাম আছিল লাৱণ্য সিংহ। তেওঁলোকৰ তিনিজন পুত্ৰ আৰু তিনিজনী কন্যা আছিল। দুৰ্ভাগ্যক্ৰমে তেওঁৰ জ্যেষ্ঠ পুত্ৰই অকালতে মৃত্যুবৰণ কৰিবলগীয়া হৈছিল।

১৯৪৫ চনত শৰৎ চন্দ্ৰ সিংহ ধুবুৰী লোকেল ব'ৰ্ডৰ সদস্য নিৰ্বাচিত হয়। তাৰ পাছত ১৯৪৬ চনত শৰৎ চন্দ্ৰ সিংহই ভাৰতীয় জাতীয় কংগ্ৰেছ দলত যোগ দি ৰাজনীতিত প্ৰবেশ কৰে আৰু পূব বিলাসীপাৰা বিধানসভা সমষ্টিৰ পৰা ১৯৪৬-৫২ কালছোৱাৰ বাবে অসম বিধানসভালৈ নিৰ্বাচিত হয়। ৰাজনৈতিক জীৱনত তেওঁৰ প্ৰৱেশ আৰু উত্থান আছিল, কিন্তু প্ৰস্থান আৰু পতন নাছিল। ১৯৫০ চনৰ প্ৰথমভাগত ভাষাভিত্তিক ৰাজ্যবিভাজনৰ সময়ত নামনি অসমৰ এচামে গোৱালপাৰা জিলাক পশ্চিমবংগৰ লগত চামিল কৰাৰ কথা উলিয়াইছিল যদিও শৰৎ চন্দ্ৰ সিংহৰ নেতৃত্বত কিছু সচেতন লোকৰ তীব্ৰ বিৰোধিতাৰ বাবে গোৱালপাৰা জিলাক শেষ পৰ্য্যন্ত অসমৰ ভৌগোলিক সীমাৰ অন্তৰ্ভুক্ত কৰা হয়। প্ৰথমবাৰ বিধায়ক হোৱাৰ পাছত কিছু বছৰ



## বিশেষ নিবন্ধ

ব্যৱধানত ১৯৬২-৬৭ চন, ১৯৭২-৭৮ চন আৰু ১৯৮৫-৯০ চন কালছোৱাত তেওঁ মুঠ চাৰিবাৰ অসম বিধানসভাৰ সদস্য হিচাপে নিৰ্বাচিত হৈছিল। ১৯৬০ চনৰ পৰা ১৯৬৭ চনলৈকে তেওঁ অসম প্ৰদেশ কংগ্ৰেছ কমিটিৰ সাধাৰণ সম্পাদক আৰু ১৯৬৭ চনৰ পৰা ১৯৭১ চনলৈকে অসম প্ৰদেশ কংগ্ৰেছ কমিটিৰ উপ সভাপতি আছিল।

১৯৬৯ চনত শাসনাধীন কংগ্ৰেছ দলৰ ভাৰতৰ প্ৰধানমন্ত্ৰী ইন্দিৰা গান্ধীয়ে দলীয় সংঘাতৰ বাবে দলৰ পৰা ওলাই গ'ল আৰু এক নতুন কংগ্ৰেছ দল (যি দল পাছত ইন্দিৰা কংগ্ৰেছ নামেৰে পৰিচিত হৈছিল) গঠন কৰিলে। পুৰণি কংগ্ৰেছৰ সভাপতি হিচাপে নিজলিংগাপ্লা থাকি গ'ল আৰু নতুন কংগ্ৰেছৰ সভাপতি হ'ল— ইন্দিৰাপন্থী জগজীবন ৰাম। অসমত ইন্দিৰা গান্ধীৰ পক্ষত থাকিল দেৱকান্ত বৰুৱা, ফকৰুদ্দিন আলী আহমেদ, শৰৎ চন্দ্ৰ সিংহ আদি নেতাসকল। শৰৎ চন্দ্ৰ সিংহই ইন্দিৰা গান্ধীয়ে বোম্বাইত (এতিয়াৰ মুম্বাই) আহুন কৰা এক অধিবেশনলৈও গৈছিল। ১৯৭১ চনত অনুষ্ঠিত লোকসভাৰ অন্তৰ্গতীকালীন নিৰ্বাচনত ইন্দিৰা কংগ্ৰেছে সংখ্যাগৰিষ্ঠতা লাভ কৰে। ১৯৭১-৭২ চনত শৰৎ চন্দ্ৰ সিংহই 'আছাম অইল লিমিটেড'ৰ (OIL) অধ্যক্ষ হিচাপে কাৰ্যনিৰ্বাহ কৰে। ১৯৭২ চনত অসম বিধানসভাৰ নিৰ্বাচন অনুষ্ঠিত হয়। এই নিৰ্বাচনত শৰৎ চন্দ্ৰ পূব কোকৰাঝাৰ সমষ্টিৰ পৰা বিধানসভালৈ নিৰ্বাচিত হয় আৰু ইন্দিৰা গান্ধীৰ পছন্দ অনুসৰি তেওঁ ১৯৭২ চনৰ ১৭ মাৰ্চত অসমৰ মুখ্যমন্ত্ৰী হিচাপে শপত গ্ৰহণ কৰে। ১৯৭৮ চনলৈকে তেওঁ মুখ্যমন্ত্ৰী হৈ আছিল। মুখ্যমন্ত্ৰী হৈ থকা কালছোৱাত শৰৎ চন্দ্ৰ সিংহৰ গুৰুত্বপূৰ্ণ কামসমূহ আছিল—মেঘালয় অসমৰ পৰা পৃথক হৈ যোৱাৰ পাছত অসম ৰাজ্যৰ ৰাজধানী শ্বিলঙৰ পৰা দিছপুৰলৈ স্থানান্তৰ কৰা, ৰাজ্যৰ সকলো ঠাইতে অসমীয়া ভাষা প্ৰতিষ্ঠাৰ বাবে সদৌ অসম ছাত্ৰ সন্থাই ১৯৭২ চনত আৰম্ভ কৰা ভাষা আন্দোলন নিয়ন্ত্ৰণ কৰা, গুৱাহাটী চিকিৎসা মহাবিদ্যালয় আৰু বঙাইগাঁও তেল শোধনাগাৰ স্থাপন কৰা আদি। তেওঁ ক্ষমতাৰ বিকেন্দ্ৰীকৰণত গুৰুত্ব দিছিল আৰু ৰাজ্যখনৰ পিছপৰা জাতি-জনজাতিৰ বিকাশৰ বাবে

পঞ্চায়তীৰাজ ব্যৱস্থাৰ প্ৰৱৰ্তন কৰি বহু ক্ষমতা পঞ্চায়তলৈ হস্তান্তৰিত কৰিছিল। ৰাজ্যৰ আৰ্থিক অৱস্থাৰ উন্নতিৰ বাবে তেওঁ ৰাজ্যত সমবায় খণ্ডৰ জন্ম দিছিল।

১৯৭৯ চনৰ ২ জানুৱাৰীত কংগ্ৰেছ দল দ্বিতীয়বাৰৰ বাবে বিভাজিত হয়। এইবাৰ অৱশ্যে শৰৎ চন্দ্ৰ সিংহ ইন্দিৰা গান্ধীৰ লগত নাথাকিল। তেওঁ দেবৰাজ উৰ্চ নেতৃত্বাধীন কংগ্ৰেছ (উৰ্চ) (পাছত সমাজবাদী কংগ্ৰেছ) দলত অন্তৰ্ভুক্ত হয়। ১৯৮৬ চনৰ ২৯ নৱেম্বৰত এই কংগ্ৰেছ দলত পুনৰ বিভাজন হয়। শাৰদ পাৰাৰৰ নেতৃত্বত এক অংশই ইন্দিৰা গান্ধীৰ দলত যোগদান কৰাৰ পাছত শৰৎ চন্দ্ৰ সিংহক সভাপতি আৰু কে পি উম্মিকৃষ্ণক সম্পাদক হিচাপে লৈ ৰাষ্ট্ৰীয়তাবাদী কংগ্ৰেছ দলৰ নতুন কমিটি গঠন হয়। মৃত্যু পৰ্য্যন্ত তেওঁ এই দলৰ নেতৃত্ব দি আছিল।

অসম আন্দোলনৰ কালছোৱাত আলফাৰ বিৰুদ্ধে সেনাৰ অভিযান চলি থকাৰ সময়ত শৰৎ চন্দ্ৰ সিংহ আৰু আন কেইবাজনৰ নেতৃত্বত 'গণতান্ত্ৰিক অধিকাৰ সংগ্ৰাম সমিতি' ('গছ') গঠন কৰা হৈছিল। শৰৎ চন্দ্ৰ সিংহই অসমৰ অন্যান্য বুদ্ধিজীৱীসকলৰ লগত 'গছ'ৰ সৈতে জড়িত হৈ জনগণৰ অধিকাৰৰ হৈ ৰাজপথত নামিছিল। ১৯৭৫ চনত ইন্দিৰা গান্ধীয়ে দেশত জৰুৰীকালীন অৱস্থা প্ৰৱৰ্তন কৰোঁতে তেওঁ ইন্দিৰা গান্ধীক সমৰ্থন কৰিলেও পাছত এইটো তেওঁৰ জীৱনৰ এক 'ডাঙৰ ভুল' বুলি মানি লৈছিল।

শাৰীৰিক অসুস্থতাৰ বাবে ২০০৫ চনৰ ২৪ ডিচেম্বৰ তাৰিখে শৰৎ চন্দ্ৰ সিংহক গুৱাহাটী চিকিৎসা মহাবিদ্যালয়ত ভৰ্তি কৰোৱা হৈছিল। তেওঁৰ জ্বৰ হৈছিল, বৃক্কয়ো কাম কৰা নাছিল। নিশা তেওঁৰ অৱস্থাৰ অধিক অৱনতি হোৱাত, তেওঁক আই চি ইউলৈ স্থানান্তৰ কৰা হয়। পাছে, পাছদিনা (২৫ ডিচেম্বৰ) পুৱা তেওঁৰ মৃত্যু হয়। মৃত্যুৰ সময়ত তেওঁৰ বয়স আছিল ৯২ বছৰ। অসম চৰকাৰে তেওঁৰ মৃত্যুত তিনি দিনৰ চৰকাৰী শোক ঘোষণা কৰিছিল। গুৱাহাটীৰ নৱগ্ৰহ শ্মশানত সম্পূৰ্ণ ৰাজ্যিক সন্মানেৰে তেওঁৰ অস্ত্যস্তিক্ৰিয়া সম্পন্ন হয়।

তেওঁৰ মৃত্যুৰ পাছত অসমৰ তদানীন্তন মুখ্যমন্ত্ৰী

## বিশেষ নিবন্ধ

তৰুণ গগৈয়ে শৰৎ চন্দ্ৰ সিংহৰ মৃত্যুক ‘এক ৰাজনৈতিক যুগৰ সমাপ্তি’ বুলি অভিহিত কৰিছিল। ‘দৈনিক অসম’ কাকতৰ সম্পাদক অনিল বৰুৱাই লিখিছিল—“অসমৰ ৰাজনীতিত ‘বিস্ময় পুৰুষ’ আছিল শৰৎ চন্দ্ৰ সিংহ। ক্ষমতাৰ ৰাজনীতিৰ প্ৰবল কৰ্ম-কাণ্ডৰ বিপুল ধূলি-বোকাৰত আপাদমস্তক লোটি লৈ থকাৰ পৰা ওলাই অহাৰ পাছতো সামাজিক ন্যায় বিচাৰি ব্যগ্ৰ হৈ বৈ থকা সৰ্বসাধাৰণ মানুহখিনিৰ মানত একমাত্ৰ ত্ৰাণকৰ্তা, মুক্তিদাতাৰ ৰূপত আমৃত্যু উদ্ভাসিত হৈ থাকিব পৰাটো এই মানুহগৰাকীৰ ব্যক্তিত্বৰ মূলগত আৰু মজ্জাগত সাধুতা আৰু সততাৰ স্বাক্ষৰ আছিল।” প্ৰখ্যাত বামপন্থী নেতা হেমেন দাসে লিখিছিল, “শৰৎ চন্দ্ৰ সিংহই আজীৱন সমাজৰ খাটি খোৱা লোক, দৰিদ্ৰ-কৃষক-শ্ৰমিকৰ মংগলৰ চিন্তাতে ব্ৰতী হৈ কটালে।”

ধুবুৰী অঞ্চলত এবাৰ প্ৰলয়ংকৰী ঘূৰ্ণি বতাহত বহু লোকৰ মৃত্যু হৈছিল। শৰৎ চন্দ্ৰ সিংহই নিজেই আগভাগ লৈ মৃতদেহবোৰ আঁতৰাই সৎকাৰ কৰিছিল। সেই সময়ৰ অবিভক্ত গোৱালপাৰা জিলাৰ উপায়ুক্তগৰাকীয়ে সিংহৰ এগৰাকী বন্ধু দ্বিজেন্দ্ৰমোহন চক্ৰৱৰ্তীক কৈছিল—“সিংহ মানুহ নহয়হে, সঁচাকৈয়ে মহাত্মা।”

ৰাজধানী নিৰ্মাণত শৰৎ চন্দ্ৰ সিংহই দুৰ্নীতি কৰা

বুলি কিছুমান ৰাজনৈতিক নেতাই প্ৰধানমন্ত্ৰী মোৰাৰজী দেশাইক অভিযোগ দিছিল। কিছুদিন পাছত মোৰাৰজী দেশাই গুৱাহাটীলৈ আহি মুখ্যমন্ত্ৰীৰ বাসভৱনলৈ গৈ দেখিলে যে, তাত এখন সাধাৰণ খাট, এটা গাঁৱ, আঁঠুৱা এখন, বিছনা চাদৰ এখন, এটা ষ্ট’ভ, দুখনমান পুৰণা চকীৰ বাহিৰে একোয়েই নাই। প্ৰধানমন্ত্ৰী মোৰাৰজী দেশায়ে দিল্লীলৈ উভতি গৈ কেবিনেট আহ্বান কৰি জনাইছিল—“মহাত্মা গান্ধী এতিয়াও জীয়াই আছে।”

শৰৎ চন্দ্ৰ সিংহ অইল ইণ্ডিয়াৰ চেয়াৰমেন হৈ থকা সময়ৰ কথা। তেওঁ অফিচৰ কামত কলিকতালৈ (এতিয়াৰ কলকাতা) গ’লে কম খৰচৰ ‘আছাম হাউছ’ বা সস্তীয়া হোটেলত থাকে। এবাৰ তেওঁক অইল ইণ্ডিয়াৰ বিষয়া কেইজনমানে হোটেল গ্ৰেণ্ডলৈ নিব বিচাৰিলে। খৰচ অইল ইণ্ডিয়াই বহন কৰিব। তেওঁ মান্তি নহ’ল আৰু আছাম হাউছতে থাকিল। শৰৎ চন্দ্ৰ সিংহৰ বিল হ’ল ১৩ টকা। অইলৰ বাবে এইটো অপমানজনক কথা। তেওঁলোকৰ মতে চেয়াৰমেনগৰাকীৰ দৈনিক খৰচ হ’ব লাগে দহ হাজাৰ টকা। চেয়াৰমেন হিচাপে তেওঁ কোনো মাননিও লোৱা নাছিল। চাইকেল চলাই কাৰ্য্যালয়লৈ যোৱা অইল ইণ্ডিয়াৰ চেয়াৰমেন আৰু দ্বিতীয়জন হয়তো নোলাব। ❖

## সাম্প্ৰতিকী

# অযোধ্যাৰ ৰাম মন্দিৰ

## ■ কুশল গোস্বামী

যোৱা ২২ জানুৱাৰী তাৰিখে প্ৰধানমন্ত্ৰী নৰেন্দ্ৰ মোডীয়ে ৰাম জনমভূমি অযোধ্যাত নৱনিৰ্মিত ৰাম মন্দিৰৰ শুভ উদ্বোধন কৰে। ২০২০ চনৰ ৫ ফেব্ৰুৱাৰীত আধাৰশিলা স্থাপন কৰা মন্দিৰটো প্ৰায় ১৮০০ কোটি টকা ব্যয়সাপেক্ষে নাগৰা শৈলীত মূল খনিকৰ চন্দ্ৰকান্ত সোমপুৰাই প্ৰস্তুত কৰা আৰ্হিত সুদৃশ্য ৰূপত নিৰ্মাণ কৰা হৈছে। শ্ৰীৰাম জনমভূমি তীৰ্থক্ষেত্ৰ নিধিৰ তত্ত্বাৱধানত নিৰ্মিত মন্দিৰটোৰ দৈৰ্ঘ্য ৩৮০ ফুট আৰু প্ৰস্থ ২৫০ ফুট

তথা ৪৪খন দৰ্জাবিশিষ্ট নৱনিৰ্মিত মন্দিৰটোৰ আয়ুস কাল ১০০০ বছৰ হ’ব বুলি প্ৰকাশ কৰা হৈছে। ২০১৯ চনৰ ৯ নৱেম্বৰত উচ্চতম ন্যায়ালয়ে দিয়া ৰায়ৰ আধাৰত অযোধ্যাত নতুনকৈ ৰাম মন্দিৰ নিৰ্মাণ কৰি বৈদিক ৰীতি-নীতিৰে ৰামালালাৰ প্ৰাণ প্ৰতিষ্ঠা কৰা হয়।

উল্লেখযোগ্য যে ১৫২৮ চনতে ৰাম জনমভূমিতে বাবৰি মছজিদ নিৰ্মাণ কৰা বুলি এচাম হিন্দু ধৰ্মপ্ৰাণ লোকে অভিযোগ কৰে আৰু বিষয়টো বিতৰ্কৰ আৱৰ্তত

## সাম্প্ৰতিকী



সোমাই পৰে। বিভিন্ন সময়ত হিন্দু আৰু ইছলামধৰ্মী লোকৰ মাজত হোৱা বাদানুবাদৰ পৰিপ্ৰেক্ষিতত ১৮৫৯ চনত ইংৰাজ চৰকাৰে মন্দিৰৰ ভিতৰভাগ মুছলমানসকলক আৰু বাহিৰ অংশ হিন্দুসকলক উপাসনাৰ বাবে ভগাই দিয়ে। এনেদৰে দুয়োটা পক্ষৰ টনা-আঁজোৰাৰ মাজতে ১৮৮৫ চনত মহন্ত ৰঘুবীৰ দাসে ৰাম মন্দিৰৰ স্বত্ব বিচাৰি স্থানীয় জিলা আদালতত মোকদ্দমা ৰুজু কৰে যদিও ১৮৮৬ চনত আদালতে তেওঁৰ দাবী খাৰিজ কৰে।

১৯৪৭ চনত দেশ স্বাধীন হোৱাৰ পাছত ১৯৪৯ চনত মছজিদৰ তলত ভগৱান ৰামৰ মূৰ্তি থকা বুলি প্ৰকাশ হয় আৰু দুয়োটা পক্ষই ন্যায় বিচাৰি আদালতৰ দ্বাৰস্থ হয়। তাৰ মাজতে ১৯৫০ চনৰ ১৮ জানুৱাৰীত গোপাল সিং বিশাৰদ নামৰ লোকজনে ভগৱান ৰামৰ মূৰ্তি উদ্ধাৰ কৰিব লাগে বুলি গোচৰ তৰে যদিও স্থানীয় জিলা আদালতে তেওঁক অনুমতি প্ৰদান নকৰিলে। ১৯৫৯ চনত নিৰমোহী আখাৰাই ৰাম জনমভূমিৰ প্ৰকৃত গৰাকী বুলি দাবী কৰাৰ বিপৰীতে ১৯৬১ চনৰ ১৮ ডিচেম্বৰত উত্তৰ প্ৰদেশৰ 'চুন্নী চেণ্ট্ৰেল ব'ৰ্ড অৱ ৱাকফে' ৰাম জনমভূমিৰ প্ৰকৃত গৰাকী বুলি দাবী কৰে। পৰবৰ্তী সময়ত ১৯৮৩ চনত বিশ্ব হিন্দু পৰিষদে অযোধ্যাত ৰাম মন্দিৰ স্থাপনৰ বাবে দেশজুৰি তীব্ৰ আন্দোলন আৰম্ভ কৰে আৰু ১৯৮৬ চনৰ ১ ফেব্ৰুৱাৰী তাৰিখে জিলা ন্যায়াধীশ হৰি শংকৰ ডুবেই হিন্দুসকলৰ

দৰ্শনৰ বাবে মছজিদৰ এখন প্ৰবেশদ্বাৰ মুকলি কৰিবলৈ ৰায় প্ৰদান কৰে। তৎকালীনভাৱে মুছলমান লোকসকলে বাবৰি-মছজিদ একচন কমিটি গঠন কৰে আৰু বিশ্বজুৰি মছজিদৰ সপক্ষে জনমত গঠন কৰে।

১৯৮৯ চনত বিশ্ব হিন্দু পৰিষদৰ উপসভাপতি দেউকী নন্দন আগৰৱালাই ৰাম মন্দিৰৰ সম্পূৰ্ণ স্বত্ব বিচাৰি এলাহাবাদ

উচ্চ ন্যায়ালয়ত গোচৰ তৰে আৰু ১৯৯০ চনত বিশ্ব হিন্দু পৰিষদৰ একাংশ স্বেচ্ছাসেৱকে বাবৰি মছজিদৰ একাংশ ধ্বংস কৰে। তদানীন্তন প্ৰধানমন্ত্ৰী চন্দ্ৰশেখৰে আলাপ-আলোচনাৰ মাজেৰে ৰাম জনমভূমি-বাবৰি মছজিদ সংঘাত সমাধা কৰিবলৈ যত্ন কৰে যদিও বিজেপি দলৰ এগৰাকী প্ৰতিষ্ঠাতা লালকৃষ্ণ আদৱানিয়ে অযোধ্যাত ৰাম মন্দিৰ প্ৰতিষ্ঠাৰ সপক্ষে গুজৰাটৰ সোমনাথ মন্দিৰৰ পৰা ৰথ যাত্ৰা কৰি বিহাৰত গ্ৰেপ্তাৰ বৰণ কৰিবলগীয়া হয়।

১৯৯৯ চনৰ লোকসভাৰ সাধাৰণ নিৰ্বাচনত বিজেপি দলে ১২০ খন আসন দখল কৰি শক্তিশালী বিৰোধী দলৰূপে আত্মপ্ৰকাশ কৰে তথা উত্তৰ প্ৰদেশত কল্যাণ সিঙৰ নেতৃত্বত বিজেপি চৰকাৰ গঠন হয়। পৰিবৰ্তিত এনে পৰিস্থিতিত বিশ্ব হিন্দু পৰিষদ, শিৱসেনা আৰু ৰাষ্ট্ৰীয় স্বয়ংসেৱক সংঘৰ (আৰএছএছ) কৰসেৱকসকলে ১৯৯২ চনৰ ৬ ডিচেম্বৰ তাৰিখে অযোধ্যাৰ বাবৰি মছজিদ ধ্বংস কৰে আৰু সংঘৰ্ষত প্ৰায় ২৫০০ জন নিৰীহ লোকৰ প্ৰাণহানি হয়। ২০০১ চনত পুনৰ বিশ্ব হিন্দু পৰিষদে ৰাম মন্দিৰৰ নিৰ্মাণৰ দাবী জোৰদাৰ কৰি তোলে আৰু গুজৰাটৰ গোধৰাত ৫৮ জন কৰসেৱকৰ হত্যাৰ পাছত সংঘৰ্ষত প্ৰায় ২০০০ জনৰ মৃত্যু হয়। সেয়েহে ২০০৩ চনত এলাহাবাদ উচ্চ ন্যায়ালয়ে বিবদমান এলেকাটোত 'ৰাম মন্দিৰ' আছে নে নাই জৰীপ কৰিবলৈ ভাৰতীয় পুৰাতত্ত্ব বিভাগক দায়িত্ব



## সাম্প্ৰতিকী

অৰ্পণ কৰে। ২০০৫ চনৰ জুলাই মাহত সন্দেহজনক ইছলামী উগ্ৰপন্থীয়ে উক্ত বিবদমান এলেকাটোত ব্যৰ্থ আক্ৰমণ চলায় আৰু কেন্দ্ৰীয় চৰকাৰে বিবাদ নিষ্পত্তিৰ বাবে ন্যায়াধীশ লিবাৰহানৰ নেতৃত্বত ২০০৯ চনত এখন আয়োগ গঠন কৰি দিয়ে। এই আয়োগৰ প্ৰতিবেদন ৰাজহুৱা কৰা নহ'ল আৰু ২০১০ চনৰ ৩০ ছেপ্টেম্বৰ তাৰিখে এলাহাবাদ উচ্চ ন্যায়ালয়ে বিবদমান ২.৭৭ একৰ মাটি তিনি অংশত (হিন্দু, ইছলাম আৰু নিৰপেক্ষ অংশ) ভাগ কৰি চূড়ান্ত ৰায় প্ৰদান কৰে।

উল্লেখযোগ্য যে বাবৰি মছজিদ-ৰাম জনমভূমি বিবাদৰ লগত জড়িত দুয়োটা পক্ষ এলাহাবাদ উচ্চ ন্যায়ালয়ৰ ৰায়ত সন্তুষ্ট নহৈ উচ্চতম ন্যায়ালয়ৰ দ্বাৰস্থ হয় আৰু উচ্চতম ন্যায়ালয়ে ২০১১ চনৰ ২১ মাৰ্চ তাৰিখে সকলো পক্ষকে বুজাবুজিৰে আদালতৰ বাহিৰত গোচৰটো নিষ্পত্তি কৰিবলৈ নিৰ্দেশ দিয়ে। ২০১৮ চনৰ ৮ ফেব্ৰুৱাৰীত উচ্চতম ন্যায়ালয়ে গোচৰটো কেৱল ভূমি বিবাদ বুলি তথা মাত্ৰ দুটা পক্ষ থকা বুলি ৰায় প্ৰদান কৰে। দুয়োটা পক্ষৰ মাজৰ ভূমি বিবাদ বুলি বিবেচিত গোচৰটোত মধ্যস্থতাকাৰী হিচাপে উচ্চতম ন্যায়ালয়ে ৮

মাৰ্চ, ২০১৯ চনত এফএম কালিফুল্লা, শ্ৰীশ্ৰীৰবি শংকৰ আৰু জ্যেষ্ঠ অধিবক্তা শ্ৰীৰাম পাঞ্চুক লৈ এখন কমিটি গঠন কৰি দিয়ে যদিও সমাধান সূত্ৰ উলিওৱাত কমিটিখন ব্যৰ্থ হয়।

সেয়েহে উচ্চতম ন্যায়ালয়ে ২০১৯ চনৰ ৬ আগষ্ট তাৰিখে মুখ্য ন্যায়াধীশ ৰঞ্জন গগৈৰ নেতৃত্বত পাঁচজনীয়া খণ্ড আদালত গঠন কৰি গোচৰটো সদায়ে শুনানি চলিব বুলি ঘোষণা কৰে। সুদীৰ্ঘ চাৰি মাহৰ শুনানিৰ অন্তত ৯ নৱেম্বৰ তাৰিখে প্ৰায় ৫০০ বছৰীয়া পুৰণি বিবাদটোৰ উচ্চতম ন্যায়ালয়ে চূড়ান্ত ৰায়দান কৰি বিবদমান ৰাম জনমভূমিত ৰাম মন্দিৰ প্ৰতিষ্ঠাৰ বাবে অনুমতি প্ৰদান কৰে। লগতে ন্যায়ালয়ে অযোধ্যা নগৰতে ইছলাম ধৰ্মাৱলম্বীসকলক এটা মছজিদ নিৰ্মাণৰ বাবে পাঁচ একৰ ভূমি আবণ্টন দিবলৈ কেন্দ্ৰীয় চৰকাৰক নিৰ্দেশ দিয়ে।

উচ্চতম ন্যায়ালয়ৰ এই ৰায়ৰ পৰিপ্ৰেক্ষিতত অযোধ্যাত ত্ৰেতা যুগৰ ভগৱান শ্ৰীৰামৰ আৰাধনাৰ বাবে নৱনিৰ্মিত 'ৰাম মন্দিৰ' বিশ্বজুৰি উলহ-মালহৰ জৰিয়তে ২২ জানুৱাৰী তাৰিখে প্ৰাণ প্ৰতিষ্ঠাৰে শুভ উদ্বোধন কৰা হয়। ❖

## কুইজৰ উত্তৰসমূহ

১। বঘুনাথ চৌধাৰী (বিহগী কবি) ২। দেউৰী ৩। ৰাষ্ট্ৰপতিয়ে ৪। মণিপুৰ ৫। Tuesday (জাৰ্মান যুদ্ধৰ দেৱতা Tiu) ৬। ৰমেশবাবু প্ৰজ্ঞানন্দ ৭। বেজবৰুৱা ৮। আমেৰিকা যুক্তৰাষ্ট্ৰ ৯। অসম প্ৰকাশন পৰিষদ সাহিত্য বঁটা ১০। ৰাষ্ট্ৰসংঘৰ খাদ্য আৰু কৃষি সংস্থা ১৯৪৫ চনৰ ১৬ অক্ট'বৰত গঠন হৈছিল। ১১। ছ'ফিয়া। বুলগেৰিয়াৰ ৰাজধানী ১২। অৰুণ যোগীৰাজ ১৩। ফ্ৰীডম ট্ৰফী ১৪। বেন কিংছলে ১৫। তুৰ্কী ❖

## তোমালোকৰ বাবে প্ৰশ্নৰ শুদ্ধ উত্তৰ দিয়া শিক্ষাৰ্থীসকল (জানুৱাৰী, ২০২৪)

ইবং চিৰিং (পঞ্চম খ), পৰীক্ষা প্ৰাপ্তি (পঞ্চম খ), প্ৰিয়াংশু প্ৰীতিশ শৰ্মা (পঞ্চম গ), অভিজ্ঞান দীপক বৰগয়াৰী (পঞ্চম গ), আবিৰ হুছেইন (পঞ্চম গ), তন্ময়ৰাজ চৌধুৰী (পঞ্চম গ)। ❖

## চুড'কুৰ শুদ্ধ উত্তৰ দিয়া শিক্ষাৰ্থীসকল (জানুৱাৰী, ২০২৪)

প্ৰিয়াংশু প্ৰীতিশ শৰ্মা (পঞ্চম গ), অভিজ্ঞান দীপক বৰগয়াৰী (পঞ্চম গ), আবিৰ হুছেইন (পঞ্চম গ), তন্ময়ৰাজ চৌধুৰী (পঞ্চম গ), ৰক্তিম ডেকা (সপ্তম ক), পূৰ্বাধী দাস (পঞ্চম ঘ), ময়ংক পাঠক (নৱম খ), সুপ্ৰতীক সঞ্জীৱ ডেকা (পঞ্চম ক), চয়নিকা পাঠক (অষ্টম খ), উদ্দীপ্তা বৰদলৈ (অষ্টম ক), দোকমোকালি গোস্বামী (চতুৰ্থ)। ❖

## দেশ-বিদেশৰ খবৰ

### অসমৰ পৰবৰ্তী মুখ্য সচিব ড° ৰবি কোটা

যোৱা ১৬ জানুৱাৰীত অসম চৰকাৰে কৰ্মচাৰী বিভাগৰ এখন অধিসূচনাযোগে ড° ৰবি কোটা অসমৰ



পৰবৰ্তী মুখ্য সচিব হ'ব বুলি প্ৰকাশ কৰে। বৰ্তমানৰ মুখ্য সচিব পৰন কুমাৰ বৰঠাকুৰে অহা ৩১ মাৰ্চ তাৰিখে অৱসৰ গ্ৰহণ কৰিব আৰু ড° ৰবি কোটাই অহা ১ এপ্ৰিল তাৰিখে

ৰাজ্যখনৰ নতুন মুখ্য সচিব হিচাপে দায়িত্বভাৰ গ্ৰহণ কৰিব। বৰ্তমান উদ্যোগ আৰু বাণিজ্য, ৰাজহুৱা প্ৰতিষ্ঠান আৰু বিত্ত বিভাগৰ অতিৰিক্ত মুখ্য সচিব হিচাপে কাৰ্যনিৰ্বাহ কৰি থকা ড° কোটা ১৯৯৩ চনৰ এজন আইএএছ বিষয়া। ১৯৬৬ চনৰ ১২ এপ্ৰিলত অন্ধ্ৰপ্ৰদেশত জন্মগ্ৰহণ কৰা ড° কোটাই সম্প্ৰতি মুখ্য সচিবৰ কাৰ্যালয়ৰ বিশেষ কৰ্তব্যৰত বিষয়া (অ'এছডি) হিচাপেও দায়িত্ব পালন কৰি আছে। তদুপৰি একেখন অধিসূচনাৰ জৰিয়তে কৰ্মচাৰী বিভাগে আন তিনিগৰাকী জ্যেষ্ঠ আইএএছ বিষয়াক 'বিশেষ মুখ্য সচিব'ৰ পদমৰ্যাদা প্ৰদান কৰে। এই জ্যেষ্ঠ আইএএছ বিষয়া তিনিগৰাকী হৈছে ক্ৰমে বন আৰু পৰিবেশ বিভাগৰ অতিৰিক্ত মুখ্য সচিব ৰবি শংকৰ প্ৰসাদ, জনস্বাস্থ্য কাৰিকৰী বিভাগ, জলসম্পদ, জলসিঞ্চন বিভাগৰ অতিৰিক্ত মুখ্য সচিব চৈয়দ্দিন আব্বাচী, কৃষি, ৰূপান্তৰ আৰু উন্নয়ন বিভাগৰ অতিৰিক্ত মুখ্য সচিব ডা° আশিস কুমাৰ ভূটানী।

### অসমৰ ৰাজ্যিক সৰ্বোচ্চ অসামৰিক সন্মান ঘোষণা

যোৱা ১৬ জানুৱাৰী তাৰিখে ২০২৩ বৰ্ষৰ অসমৰ ৰাজ্যিক সৰ্বোচ্চ অসামৰিক সন্মান (বঁটা) প্ৰাপকসকলৰ নাম মুখ্যমন্ত্ৰী ড° হিমন্ত বিশ্ব শৰ্মাই আনুষ্ঠানিকভাৱে ঘোষণা কৰে। এই ঘোষণা অনুসৰি ৰাজ্যখনৰ সৰ্বশ্ৰেষ্ঠ অসামৰিক সন্মান 'অসম বৈভৱ' উচ্চতম ন্যায়ালয়ৰ অৱসৰপ্ৰাপ্ত মুখ্য ন্যায়াধীশ তথা বৰ্তমান ৰাজ্যসভাৰ সাংসদ ৰঞ্জন গগৈলৈ আগ বঢ়োৱা হয়। ইয়াৰ পূৰ্বে

উদ্যোগপতি ৰতন টাটা আৰু চিকিৎসক ডা° তপন শইকীয়াক 'অসম বৈভৱ' বঁটা আগ বঢ়োৱা হৈছিল। এই বৰ্ষত দ্বিতীয় সৰ্বোচ্চ বঁটা 'অসম সৌৰভ'ৰ বাবে



নিৰ্বাচিত চাৰিগৰাকী ব্যক্তি হৈছে গজিয়াবাদৰ ড° কিষাণ চান্দ নাৰিয়াল, বিখ্যাত সাঁতোৰবিদ এলভিছ আলী হাজৰিকা, দৌৰবিদ হিমা দাস আৰু তিৱা সাহিত্য-সংস্কৃতিৰ গৱেষক নাদিৰাম দেউৰী। এই বৰ্ষত মুঠ ১৭ গৰাকী ব্যক্তিক ৰাজ্যখনৰ তৃতীয় অসামৰিক সন্মান 'অসম গৌৰৱ' বঁটাৰ বাবে নিৰ্বাচিত কৰা হয়।

উল্লেখযোগ্য যে 'অসম বৈভৱ' বঁটাত আছে মানপত্ৰ আৰু ৫ লাখ টকা। 'অসম সৌৰভ' বঁটা আৰু 'অসম গৌৰৱ' বঁটাত আছে মানপত্ৰৰ লগতে ক্ৰমে ৪ লাখ আৰু ৩ লাখ টকা। অহা ১০ ফেব্ৰুৱাৰী তাৰিখে উপৰাষ্ট্ৰপতি জগদীপ ধনখড়ৰ উপস্থিতিত ৰাজ্যপাল গুলাব চান্দ কাটাৰিয়াই এই সন্মানসমূহ আনুষ্ঠানিকভাৱে প্ৰদান কৰিব।

### যশস্বী সংগীত পৰিচালক,

### শব্দযন্ত্ৰী ভূপেন উজীৰৰ দেহাৱসান



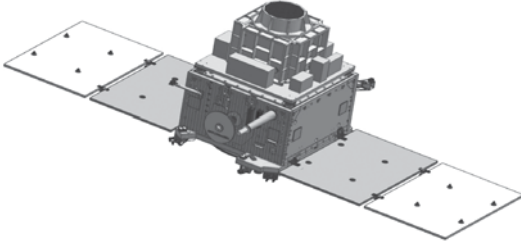
যোৱা ৯ জানুৱাৰী তাৰিখে ৰাজ্যখনৰ যশস্বী সংগীত পৰিচালক, শব্দযন্ত্ৰী ভূপেন উজীৰৰ ৭১ বছৰ বয়সত দেহাৱসান ঘটে। ১৯৫৩ চনৰ ৫ এপ্ৰিলত যোৰহাটত জন্মগ্ৰহণ কৰা

উজীৰে ছাত্ৰাৱস্থাতে বিশিষ্ট সংগীত পৰিচালকযুটি জিতু-তপনৰ সান্নিধ্য ঘনিষ্ঠভাৱে লাভ কৰে আৰু সংগীতৰ জগতখনত একনিষ্ঠভাৱে নামি পৰে। ১৯৭৭ চনত গুৱাহাটী বিশ্ববিদ্যালয়ৰ স্নাতকোত্তৰ ছাত্ৰ সন্থাৰ সাংস্কৃতিক সম্পাদক হিচাপে নিৰ্বাচিত উজীৰে ১৯৮২ চনত 'দেৱী'

## দেশ-বিদেশৰ খবৰ

নামৰ চলচ্চিত্ৰখনৰ সংগীত পৰিচালনা কৰিছিল। তেওঁ সংগীত পৰিচালনা কৰা আন কেইখনমান উল্লেখযোগ্য চলচ্চিত্ৰ হৈছে ‘জীৱন সুৰভি’, ‘ব’হাগৰ দুপৰীয়া’, ‘পূজা’, ‘প্ৰতিদান’, ‘পিতা-পুত্ৰ’, ‘ভাই-ভাই’, ‘বৰদৈচিলা’, ‘যৌৱনে আমনি কৰে’, ‘বুকুৰ মাজত জ্বলে’, ‘অঘৰী আত্মা’ ইত্যাদি। সংগীতৰ যাদুৰে প্ৰায় চাৰি দশক ধৰি অগণিত জনতাক মোহাচ্ছন্ন কৰি ৰাখিবলৈ সক্ষম হোৱা বিশিষ্ট সংগীতজ্ঞগৰাকীয়ে ১৯৮৯ চনত ‘অডিটেক’ নামেৰে এটা ষ্টুডিঅ’ খুলি বহু জনপ্ৰিয় গীত ৰাইজৰ মাজলৈ উলিয়াই দিবলৈ সক্ষম হয়। অনন্য সাংগীতিক প্ৰতিভাৰ স্বাক্ষৰ ৰাখিবলৈ সক্ষম হোৱা বিশিষ্ট সংগীতজ্ঞগৰাকীয়ে মৃত্যুৰ সময়ত অগণন গুণমুগ্ধৰ লগতে সংগীত শিল্পী পত্নী শাস্তা উজীৰ আৰু দুগৰাকী কন্যা এৰি থৈ যায়।

### কৃষ্ণগহ্বৰৰ সন্ধানত কৃত্ৰিম উপগ্ৰহ এক্সপ’ছাৰ্টৰ সফল প্ৰেৰণ



যোৱা ১ জানুৱাৰী তাৰিখে বিশ্বৰ দ্বিতীয়খন দেশ হিচাপে ভাৰতে কৃষ্ণগহ্বৰৰ সন্ধানত প্ৰথমবাৰৰ বাবে এটা এক্সৰে প’লিৰিমেটাৰ (x-ray polarimeter) উপগ্ৰহ মহাকাশলৈ প্ৰেৰণ কৰিবলৈ সমৰ্থ হয়। ভাৰতৰ পূৰ্বে এনে ধৰণৰ কৃত্ৰিম উপগ্ৰহ কেৱল আমেৰিকা যুক্তৰাষ্ট্ৰইহে মহাকাশলৈ প্ৰেৰণ কৰিছিল। পুৱা ৯ বজাত শ্ৰীহৰিকোটাৰ সতীশ ধাৱান মহাকাশ গৱেষণা কেন্দ্ৰৰ পৰা পিএছএলভিৰ সহায়ত ‘এক্সপ’ছাৰ্ট’ (XPoSat) নামৰ উপগ্ৰহটো উৎক্ষেপণ কৰা হয়। পৃথিৱীৰ পৰা ৬৫০ কিল’মিটাৰ দূৰৰ কক্ষপথত স্থাপন হোৱা এই কৃত্ৰিম উপগ্ৰহটোৰ আয়ুস হ’ব পাঁচ বছৰ। কৃত্ৰিম উপগ্ৰহটোত সংলগ্ন পেল’ড দুটা ক্ৰমে ‘প’লিক্স’ (POLIX) আৰু ‘এক্সপেক্ট’ (XPECT) ৰামণ গৱেষণা প্ৰতিষ্ঠান আৰু

ইউআৰবাও উপগ্ৰহ কেন্দ্ৰত যৌথভাৱে নিৰ্মাণ কৰা হৈছে। এক্সপ’ছাৰ্টে মহাকাশত এক্স ৰশ্মিৰ উৎসৰ সন্ধান কৰাৰ লগতে কৃষ্ণগহ্বৰৰ উপস্থিতি, সন্ধান, উৎস আদি নানা তথ্য সংগ্ৰহ কৰি ইছৰোৰ গৱেষণাৰ নতুন দিশ মুকলি কৰিব বুলি আশা কৰা হৈছে। উল্লেখযোগ্য যে মহাকাশত কোনো নক্ষত্ৰৰ মৃত্যু হ’লে কৃষ্ণগহ্বৰ আৰু নিউট্ৰন তৰাৰ সৃষ্টি হয়। ২৫০ কোটি টকা ব্যয়সাপেক্ষে এই অভিযানৰ পাছত ইছৰ’ৰ অধ্যক্ষ এছ সোমনাথে ২০২৪ চনতে গগনযান অভিযানৰ জৰিয়তে মহাকাশলৈ মানুহ পঠিয়াব বুলি ঘোষণা কৰে।

### শ্বেখ হাছিনা পঞ্চমবাৰৰ বাবে বাংলাদেশৰ প্ৰধানমন্ত্ৰী নিৰ্বাচিত



যোৱা সাত জানুৱাৰী তাৰিখে অনুষ্ঠিত বাংলাদেশৰ সংসদীয় নিৰ্বাচনত আৰামী লীগ দলে একক সংখ্যাগৰিষ্ঠতা লাভ কৰে আৰু শ্বেখ হাছিনা ৰাজেদ পঞ্চমবাৰৰ বাবে দেশখনৰ প্ৰধানমন্ত্ৰী নিৰ্বাচিত হয়। ৮ জানুৱাৰীত ঘোষিত ফলাফল অনুসৰি ৩০০ জনীয়া সংসদৰ নিৰ্বাচনত শাসনাধিষ্ঠ আৰামী লীগ দলে ২২৩খন আসন দখল কৰে। প্ৰধান বিৰোধী দল বিএনপিয়ে বৰ্জন কৰা এই বৰ্ষৰ নিৰ্বাচনত জাতীয় পাৰ্টিয়ে ১১ খন, নিৰ্দলীয়ই ৬২ খন আৰু অন্যান্যই ৩ খন আসন লাভ কৰে। ৭৬ বছৰীয়া শ্বেখ হাছিনাই গোপালগঞ্জ-৩ সমষ্টিৰ পৰা একেৰাহে অষ্টমবাৰৰ বাবে সংসদলৈ নিৰ্বাচিত হয় আৰু ১১ জানুৱাৰীত দেশখনৰ পঞ্চমবাৰৰ বাবে প্ৰধানমন্ত্ৰী হিচাপে শপতগ্ৰহণ কৰে। ১৯৯৯ চনত গণতন্ত্ৰ প্ৰতিষ্ঠা হোৱা তথা এই বৰ্ষত মুঠ ৪০ শতাংশ ভোটদান হোৱা নিৰ্বাচনটো উত্তৰ-পূৰ্বাঞ্চলৰ বাবে অতি গুৰুত্বপূৰ্ণ বুলি বিবেচিত হৈছে।

### ‘অ’পেনহাইমাৰ’লৈ গ’ল্ডেন গ্ল’ব বঁটা

পৰমাণু বিজ্ঞানী অ’পেনহাইমাৰক লৈ নিৰ্মিত ‘অ’পেনহাইমাৰ’ নামৰ হলিউডৰ চলচ্চিত্ৰখনে ৮১ সংখ্যক গ’ল্ডেন গ্ল’ব বঁটাত এই বৰ্ষত পাঁচটাকৈ পদক লাভ কৰিবলৈ



## দেশ-বিদেশৰ খবৰ

সক্ষম হয়। ক্ৰিষ্ট'ফাৰ নোলান পৰিচালিত তথা বিশ্বজুৰি জনপ্ৰিয়তা লাভ কৰা চলচ্চিত্ৰখনে শ্ৰেষ্ঠ ড্ৰামা, শ্ৰেষ্ঠ অভিনেতা, শ্ৰেষ্ঠ সংগীত, শ্ৰেষ্ঠ সহঃ অভিনেতা আৰু শ্ৰেষ্ঠ পৰিচালকৰ শিতানত পাঁচটা বঁটা লাভ কৰিবলৈ সক্ষম হয়। চলচ্চিত্ৰখনত কৰা দুৰ্দান্ত অভিনয়ৰ বাবে চিলিয়ান মাফীয়ে (Cillian Murphy) শ্ৰেষ্ঠ অভিনেতাৰ বঁটা লাভ কৰে। লছ এঞ্জেলছৰ হলিউড ফৰেইন প্ৰেছ এছ'চিয়েছনৰ দ্বাৰা আয়োজিত গ'ল্ডেন গ্ল'ব বঁটাত চিনেমাৰ লগতে টিভি জগতৰ বঁটাও প্ৰদান কৰা হয়। ড্ৰামাৰ শিতানত শ্ৰেষ্ঠ টিভি ধাৰাবাহিক নিৰ্বাচিত হয় 'ছকছেছন'। এই ধাৰাবাহিকখনত কৰা অনৱদ্য অভিনয়ৰ বাবে ছাৰা স্নোকে (Sarah Snook) শ্ৰেষ্ঠ অভিনেত্ৰী আৰু কিয়োৰেল কুলকিনে (Kieran Culkin) শ্ৰেষ্ঠ অভিনেতাৰ পদক লাভ কৰে।

### স্বাধীনতা সংগ্ৰামী কপূৰী ঠাকুৰলৈ ভাৰত ৰত্ন, অসমৰ তিনিগৰাকীলৈ পদ্মশ্ৰী সন্মান

ভাৰতৰ জ্যেষ্ঠ অসামৰিক বঁটা 'ভাৰত ৰত্ন' মৰণোত্তৰভাৱে বিহাৰৰ দুবাৰৰ মুখ্যমন্ত্ৰী তথা স্বাধীনতা সংগ্ৰামী কপূৰী ঠাকুৰক প্ৰদান কৰাৰ কথা ঘোষণা কৰা হয়। ভাৰতৰ ৰাষ্ট্ৰপতি দ্ৰৌপদী মুৰ্মুৱে যোৱা ২৩ জানুৱাৰী তাৰিখে জননায়ক ঠাকুৰক এই বঁটাৰ বাবে মনোনীত কৰাৰ কথা আনুষ্ঠানিক ভাৱে ঘোষণা কৰে। ১৯২৪ চনৰ ২৪ জানুৱাৰীত বিহাৰৰ সমষ্টিপুৰ জিলাত জন্মগ্ৰহণ কৰা ঠাকুৰ হৈছে এই সৰ্বশ্ৰেষ্ঠ বঁটা লাভ কৰা ৪৯ সংখ্যক ব্যক্তি। ভাৰত ত্যাগ আন্দোলনৰ সময়ত ২৬ মাহ কাৰাবাস খাটিবলগীয়া হোৱা সমাজবাদী এই নেতাজন ১৯৫২ চনত পোনপ্ৰথমবাৰৰ বাবে বিধানসভালৈ নিৰ্বাচিত হয়। সংস্কাৰমুখী তথা দলিত শ্ৰেণীৰ মাজত অতি জনপ্ৰিয়



ঠাকুৰ ১৯৭০ চনত প্ৰথমবাৰৰ বাবে বিহাৰৰ মুখ্যমন্ত্ৰী হিচাপে নিৰ্বাচিত হয় আৰু ১৯৭৭ চনৰ পৰা ১৯৭৯ চনলৈ দ্বিতীয়বাৰৰ বাবে বিহাৰৰ মুখ্যমন্ত্ৰী হিচাপে সেৱা আগ বঢ়ায়। ৰাজ্যখনৰ দুখীয়া তথা পিছপৰা লোকৰ বাবে সেৱা আগ বঢ়োৱা তথা অতি সহজ-সৰল জীৱন-যাপন কৰা প্ৰগতিশীল নেতাজনৰ ১৯৮৮ চনৰ ১৭ ফেব্ৰুৱাৰীত মৃত্যু হয়।

তদুপৰি কেন্দ্ৰীয় চৰকাৰে ২৫ জানুৱাৰীত ২০২৪ বৰ্ষৰ পদ্ম বঁটা বিজয়ীসকলৰ নাম আনুষ্ঠানিকভাৱে ঘোষণা কৰে। এই বৰ্ষত অসমৰ পাৰ্বতী বৰুৱা, সৰ্বেশ্বৰ বসুমতাৰী আৰু দ্ৰোণ ভূঞালৈ পদ্মশ্ৰী সন্মান আগ বঢ়োৱা হয়। কেন্দ্ৰীয় চৰকাৰে ঘোষণা কৰা ১১০ জনীয়া পদ্মশ্ৰী সন্মান প্ৰাপকৰ মাজৰ পাৰ্বতী বৰুৱাই সমাজসেৱাৰ জৰিয়তে প্ৰাণী কল্যাণ, বিশেষকৈ হস্তী সংৰক্ষণ আৰু প্ৰশিক্ষণৰ বাবে আগ বঢ়োৱা অসামান্য অৱদানৰ বাবে এই সন্মান লাভ কৰে। বিবিচিয়ে হস্তী বিশেষজ্ঞা হিচাপে পাৰ্বতী বৰুৱাৰ জীৱন আৰু কৰ্মৰ ভিত্তিত নিৰ্মাণ কৰা 'কুইন অৱ দা এলিফেণ্টছ' নামৰ তথ্যচিত্ৰখনে বিশ্বজুৰি সমাদৰ লাভ কৰিবলৈ সক্ষম হৈছে। আনহাতে বিটিএডিত কৃষিক্ষেত্ৰত আগ বঢ়োৱা অনৱদ্য অৱদান আৰু দক্ষতাৰ বাবেই সৰ্বেশ্বৰ বসুমতাৰীক পদ্মশ্ৰী সন্মান আগ বঢ়োৱা হৈছে। আনুষ্ঠানিক শিক্ষা অবিহনে নিজস্ব চিন্তা-চেতনাৰে হাজাৰ হাজাৰ লোকক কৃষিকৰ্মত উদ্বুদ্ধ কৰা বসুমতাৰীয়ে ইয়াৰ পূৰ্বে অসম চৰকাৰৰ 'অসম গৌৰৱ' সন্মানো লাভ কৰিছিল। দৰং জিলাৰ ছিপাঝাৰৰ দ্ৰোণ ভূঞাক ওজাপালি নৃত্যৰ প্ৰচাৰ আৰু প্ৰসাৰৰ হকে নীৰৱে কৰি অহা সেৱাৰ স্বীকৃতি স্বৰূপে পদ্মশ্ৰী সন্মান আগ বঢ়োৱা হৈছে। দৰঙী লোক-কৃষ্টিৰ একনিষ্ঠ সাধক ভূঞাই ইয়াৰ পূৰ্বে ৰাজ্য চৰকাৰৰ কলাগুৰু বিষুপ্ৰসাদ ৰাভা বঁটা আৰু অসম গৌৰৱ সন্মান লাভ কৰিবলৈ সক্ষম হৈছিল। এই বৰ্ষত দেশৰ পাঁচগৰাকী বিশিষ্ট ব্যক্তিক পদ্ম বিভূষণ আৰু ১৭ গৰাকীক পদ্মভূষণ সন্মান আগ বঢ়োৱা হৈছে। ❖

■ সংগ্ৰহ : কুশল গোস্বামী

## খবৰৰ লেছেৰি বোটলা

- (২১ ডিচেম্বৰ, ২০২৩ ৰ পৰা ২০ জানুৱাৰী, ২০২৪লৈ)
- ২১ ডিচেম্বৰ : কেন্দ্ৰীয় চৰকাৰে সংসদ ভৱন তথা চৌহদৰ সম্পূৰ্ণ নিৰাপত্তাৰ দায়িত্ব 'কেন্দ্ৰীয় ঔদ্যোগিক নিৰাপত্তা বাহিনী'ক অৰ্পণ কৰে।
- ২২ ডিচেম্বৰ : ফিফা ক্লাব বিশ্বকাপ প্ৰতিযোগিতাত মানচেষ্টাৰ চিটি দলে চেম্পিয়নৰ খিতাপ দখল কৰে।
- ২৩ ডিচেম্বৰ : অজয় ধানধাৰিয়া উত্তৰ-পূৰ্বাঞ্চল টি এছ'চিয়েছনৰ অধ্যক্ষ নিৰ্বাচিত হয়।
- ২৪ ডিচেম্বৰ : লোক সংগীতৰ সাধক ৰহেন্দ্ৰ নাথ ব্ৰহ্মক প্ৰতিমা বৰুৱা পাণ্ডে বাঁটা প্ৰদান কৰা হয়।
- ২৫ ডিচেম্বৰ : ভাৰতে পোনপ্ৰথমবাৰৰ বাবে সংযুক্ত আৰব আমীৰ শ্বাহীৰ লগত ভাৰতীয় মুদ্ৰা 'টকা'ৰ জৰিয়তে বাণিজ্যিক লেনদেন সম্পাদন কৰে।
- ২৭ ডিচেম্বৰ : ভাৰতত পোনপ্ৰথমবাৰৰ বাবে ছেনচেঞ্জ ৭২ হাজাৰ পইণ্ট স্পৰ্শ কৰে।
- ২৮ ডিচেম্বৰ : বিশিষ্ট সাহিত্যিক ডা° ধ্ৰুৱজ্যোতি বৰাক ২০২৩ বৰ্ষৰ অসম প্ৰকাশন পৰিষদ বাঁটা প্ৰদান কৰা হয়।
- ২৯ ডিচেম্বৰ : কেন্দ্ৰীয় চৰকাৰ, আলফা আৰু ৰাজ্য চৰকাৰৰ মাজত ত্ৰিপাক্ষিক শান্তি চুক্তি স্বাক্ষৰিত হয়।
- ৩০ ডিচেম্বৰ : অসমৰ ড° প্ৰণৱজ্যোতি পাটৰে ৰাষ্ট্ৰীয় পৰিবেশ সংস্থা 'গ্ল'বেল ফাউণ্ডেছন'ৰ মুখ্য কাৰ্যবাহী বিষয়াৰূপে নিযুক্তি লাভ কৰে।
- কৰ্কট চিকিৎসাৰ বাবে ভাৰতত প্ৰথমটো 'অ'ৰেল ছাছপেন্সন কেম'থেৰাপি'টাটো মেম'ৰিয়েল হস্পিতালৰ চিকিৎসকৰ দলে আৱিষ্কাৰ কৰে।
- ৩১ ডিচেম্বৰ : ন'বেল বাঁটা বিজয়ী কবিগুৰু ৰবীন্দ্ৰনাথ ঠাকুৰৰ দ্বাৰা ৰচিত 'বাংলাৰ মাটি বাংলাৰ জল' গীতটো পশ্চিমবংগ চৰকাৰে ৰাজ্যিক সংগীত হিচাপে ঘোষণা কৰে।
- ১ জানুৱাৰী : গুৱাহাটীৰ স্বাগত ছুপাৰ স্পেচিয়েলিটি হস্পিতালত উত্তৰ-পূৰ্বাঞ্চলৰ প্ৰথমটো যকৃত সংৰোধন সফলতাৰে সম্পন্ন কৰা হয়।
- ২ জানুৱাৰী : জাপানত ৭.৬ প্ৰাবল্যৰ ভূমিকম্পত প্ৰায় ৭০ জন লোকৰ মৃত্যু হয়।
- ৫ জানুৱাৰী : প্ৰথিতযশা সাংবাদিক, লেখক যদু কাকতিৰ ৯২ বছৰ বয়সত মৃত্যু হয়।
- ৬ জানুৱাৰী : কিংবদন্তি ব্ৰাজিলিয়ান ফুটবলাৰ তথা প্ৰশিক্ষক মাৰিঅ' জাগালোৰ ৯২ বছৰ বয়সত মৃত্যু হয়।
- ৭ জানুৱাৰী : ভাৰতীয় বায়ুসেনাৰ চি-১৩০ ছুপাৰ হাৰকুলিছ এয়াৰক্ৰাফটে পোনপ্ৰথমবাৰৰ বাবে কাৰ্গিলত ৰাতিৰ আন্ধাৰত সফল অৱতৰণ কৰিবলৈ সমৰ্থ হয়।
- ৯ জানুৱাৰী : সংযুক্ত আৰব আমীৰ শ্বাহীৰ ৰাষ্ট্ৰপতি শ্বেইখ জায়েদ আল নাহয়ালে ভাৰত ভ্ৰমণ কৰে আৰু কেইবাখনো দ্বিপাক্ষিক বাণিজ্যিক চুক্তি স্বাক্ষৰ কৰে।
- ১০ জানুৱাৰী : কেন্দ্ৰীয় চৰকাৰৰ স্বচ্ছ সৰ্বেক্ষণ, ২০২৩ বৰ্ষৰ ফলাফলত মধ্যপ্ৰদেশৰ ইন্দোৰ চহৰে প্ৰথম স্থান লাভ কৰে।
- ১১ জানুৱাৰী : অসম চৰকাৰে মাজুলী, বৰপেটা আৰু বৰদোৱাক 'বিশেষ সুৰক্ষিত' অঞ্চল হিচাপে ঘোষণা কৰে।
- ১২ জানুৱাৰী : উত্তৰ কাছাৰ পাৰ্বত্য স্বায়ত্তশাসিত পৰিষদৰ নিৰ্বাচনত বিজেপি দলে ২৫খন আসন দখল কৰি শাসন ক্ষমতা হস্তগত কৰে।
- ১৩ জানুৱাৰী : বিশিষ্ট সংগীত শিল্পী মনীষা হাজৰিকাক ২০২৪ বৰ্ষৰ শিল্পী বাঁটা আগ বঢ়োৱা হয়।
- ১৫ জানুৱাৰী : সুদীৰ্ঘ ৯ বছৰৰ অন্তত হাজোৰ হয়গ্ৰীৰ মাধৱ মন্দিৰত অনুষ্ঠিত ইতিহাসপ্ৰসিদ্ধ বুলবুলি চৰাইৰ যুঁজ মুখ্যমন্ত্ৰী ড° হিমন্ত বিশ্ব শৰ্মাই উদ্বোধন কৰে।
- ১৬ জানুৱাৰী : লিঅ'নেল মেছিয়ে অষ্টমবাৰলৈ ফিফাৰ বৰ্ষশ্ৰেষ্ঠ ফুটবলাৰৰ সন্মান লাভ কৰে।
- ১৭ জানুৱাৰী : ইছৰ'ৰ অধ্যক্ষ ড° এছপি সোমনাথে গুৱাহাটীত কলেজীয়া শিক্ষার্থীৰ লগত বাৰ্তালাপত মিলিত হয়।
- ১৯ জানুৱাৰী : কৃত্ৰিম বুদ্ধিমত্তাৰ ক্ষেত্ৰত দেখুওৱা পাৰদৰ্শিতাৰ বাবে অনুপম শইকীয়াক আন্তঃৰাষ্ট্ৰীয় গেইচা বাঁটা প্ৰদান কৰা হয়।
- ২০ জানুৱাৰী : বিশিষ্ট লেখক অৰূপ কুমাৰ দত্তৰ দ্বাৰা ৰচিত 'আছামছ ব্ৰেভাৰ্ট লাচিত বৰফুকন' শীৰ্ষক গ্ৰন্থখন কেন্দ্ৰীয় গৃহমন্ত্ৰী অমিত শ্বাহে উন্মোচন কৰে। ❖

■ সংগ্ৰহ : কুশল গোস্বামী

## সময়

■ ৰিণি শৰ্মা

নৱম শ্ৰেণী

সময় গতিশীল। সময় কালৈকো বৈ নাথাকে। কথাষাৰ কোনোপধ্যেই মিছা নহয়। আমাৰ সোণ মানে সোণাক্ষীজনী কেতিয়া যে ইমানজনী হৈ গ'ল গমকেই নাপালোঁ। সৌ সিদিনা তাইৰ অকণমানি হাতেৰে আলফুলকৈ মোৰ তৰ্জনী আঙুলিটোত ধৰি খোজ কাঢ়িবলৈ শিকিছিলহে, এতিয়া আকৌ সেই হাতখনেদিয়েই... কি বোলে এইটোক? হেৰি... লিবিপ্তিক... অ' নহয় লিপ, লিপপ্তিক, অ'...লিপপ্তিক ঘঁহিব পৰা হ'ল। মই কেতিয়াবা তাইৰ সেই লিপপ্তিক সনা গুঁঠ দুটালৈ চাওঁ। কেতিয়াবা একেবাৰে পাতল গুলপীয়া দেখোঁ, কেতিয়াবা আকৌ বাদামী ৰঙৰ দেখোঁ আৰু কেতিয়াবা কেতিয়াবা বেঙুনীয়া। ৰং-বিৰঙৰ...। এইবোৰে তাইক দেখাতো ধুনীয়া কৰি তোলে। মোৰ এতিয়াও মনত আছে, যেতিয়া মই তাইক প্ৰথমদিনা স্কুললৈ লৈ গৈছিলোঁ, তাই হুকহুকাই কান্দি আছিল। মোৰ তাইৰ ওপৰত খঙো উঠিছিল আৰু দুখো লাগিছিল। মগজুটোৱে কৈছিল যেন মই তাইক স্কুলঘৰৰ শ্ৰেণীকোঠাৰ বেঞ্চ এখনতেই থেকেচি থৈ বহাই আহিম, কিন্তু যেতিয়াই মোৰ চকু তাই কান্দি কান্দি ফুলাই দিয়া চকুযুৰিৰ ওপৰত পৰিল মোৰ হৃদয়খনো তাইৰ চকুপানীৰ সৈতেই উপচি পৰিল। মই তাইৰ চকুপানীখিনি আকাশী নীলা ৰঙৰ ৰুমাল এখনেৰে মচি দিয়া এতিয়াও মোৰ চকুৰ আগত ভাহি আছে। তাই কান্দি কান্দি মোক কৈছিল—“মা, মই তোমাক এৰি ক'লৈকো নাযাওঁ।” মোৰ যে ইমান দুখ লাগিছিল সেইখিনি সময়ত। এতিয়া আকৌ সেইজনী ছোৱালীয়েই অকলে অকলে অফিচলৈ যাব পৰা হ'ল। এবাৰ আকৌ কি হৈছিল জানে? আমাৰ ঘৰৰ ওচৰতে এঘৰ আহোম সম্প্ৰদায়ৰ মানুহ আছিল। মানুহঘৰ যথেষ্ট ধনৱান, আমি পেটে-ভাতে খোৱা ধৰণৰ। তেওঁলোকৰ আৰু আমাৰ মাজৰ সম্পৰ্ক দেখিব নোৱাৰি গাঁৱৰ কিছুমান চকু চৰহা মানুহে আমাৰ বিষয়ে কিবাকিবি কথা লগালে। তাৰ পাছৰ পৰাই মানুহঘৰে

আমাক দেখিব নোৱাৰা হ'ল। মোক দেখিলেই নিন্দা কৰে। মইতো বাঁৰী তিৰোতা। মই বাৰু কি কৰিব পাৰোঁ? এদিন আকৌ সিহঁতে মোক ঘৰতেই বৰকৈ গালি-গালাজ পাৰি গ'ল, জানো কিহৰ বাবে? তেনেতে সোণাক্ষী স্কুলৰ পৰা ঘৰ আহি পাইছিল। তাই বেগটো বাৰাণ্ডাতেই থেকেচি থৈ মানুহজনৰ সৈতে সমানে সমানে কাজিয়া লাগিবলৈ ধৰিলে। মই পিছফালৰ বাৰীখনলৈ গৈ হুকহুকাই কান্দি দিলোঁ। সেই তেৰ বছৰীয়া ছোৱালীজনীয়েনো কিহৰ বাবে তেনেকৈ যুঁজিব লাগে? বহু পৰৰ পাছত মানুহঘৰে আহি তামোল-পাণেদি মোক ক্ষমা খুজিলে। মই সোণৰ মুখলৈ ৰ লাগি চালোঁ। কিন্তু... আমি সেই সোণাক্ষী, মানে মোৰ সোণজনীয়ে তাইৰ বন্ধুবোৰৰ সৈতে মই কথা পাতিবলৈ বিচৰাত তাই কি ক'লে জানে? মোৰ বোলে গাঁৱলীয়া কথা শুনিলে সিহঁতৰ হাঁহিহে উঠিব। মোৰ বোলে মুখৰ পৰা বুঢ়া তামোলৰ গোল্ক ওলায়। নাই...তাই মোক তেনেকৈ ক'লে বুলিয়েই মই তাইক ভুল বুজা নাই। তাই মোক এতিয়াও বৰ ভাল পায়। নহ'লেনো মোৰ সামান্য ৰোগটোৰ কাৰণেই আমেৰিকাৰ দৰে ধনী দেশ এখনৰ হাস্পতালত ভৰ্তি কৰায়নে? সোঁৱা... বাহিৰতেই তাই বহি কান্দি আছে। কিন্তু...সোণ, আজি মই তোৰ কথা ভাবি বৈ থাকিব নোৱাৰোঁ। মই যাম। মই গুচি গ'লেনো তোৰ কি ক্ষতি? তইতো এতিয়া সৰু হৈ থকা নাই... তই আমেৰিকাৰ এটা ডাঙৰ কোম্পানীত কৰ্মৰত বিষয়া। তই মনে বিচৰা ধৰণে জীৱনটো চলাই নিব পাৰিবি। সুখী হ। মইহে আজি ভাগৰুৱা। নহয়, এয়া শৰীৰৰ ভাগৰ নহয়...বুইছ? মনৰ ভাগৰ। এই পৃথিৱীখনৰ সৈতে বহুত যুঁজিলোঁ। কিন্তু, আজি মোৰ দ্বাৰা নহৈছেগৈ অ' সোণ। ভালে-কুশলে থাকিবি মোৰ আই। মই যাওঁ... ক'লে জাননে? তই যে এবাৰ মোক সুধিছিলি, তোৰ দেউতাৰ ক'ত, মই সেই দেউতাৰ ওচৰলৈকে যাওঁ। কৃষ্ণ ❖



## শীতে কি আনে?

■ সপ্তাৰ্শ্ব বৰদলৈ

নৱম শ্ৰেণী

হেমন্তৰ সৌন্দৰ্য্যক অতিক্ৰম কৰি অসমত শীতকালৰ আগমন ঘটে। নিয়ৰৰ ক্ষুদ্ৰ টোপালত প্ৰতিফলিত হৈ মিঠা ব'দজাকে চৌদিশ পোহৰাই তোলে। এই শীতৰ পৰশত অসমৰ তৰু-লতাবোৰ উলংগ হয়, লঠা গছৰ ডালত যেন কুঁৱলীয়ে লুকা-ভাকু খেলে। নিশ্চয়কৈ অসমৰ শীতকালৰ পৰিবেশ সঁচাকৈয়ে বৰ মনোমোহা।



মালৌপথাৰ, মাজুলী, শিৱসাগৰৰ পানীদিহিং, জয়সাগৰ পুখুৰী তথা গুৱাহাটীৰ দীপৰ বিলকে ধৰি অসমৰ বিভিন্ন ঠাইত থকা সৰু-বৰ প্ৰাকৃতিক জলাশয়সমূহ নানাবিধ পৰিভ্ৰমী চৰাইৰ কাকলিৰে মুখৰিত হয়।

শীতকালত অসমৰ গাঁৱৰ ছবিখনতে অপূৰ্ব সৌন্দৰ্য্য নিহিত হৈ থাকে। সন্ধিয়া জুহালৰ জুইৰ ওচৰত বহি ককা-আইতাৰ পৰা সাধু শূনাৰ আমেজ নিশ্চয়কৈ সুকীয়া। ৰাতিপুৱাৰ নীৰৱ-নিশ্চল পথত কুঁৱলীৰ মাজে মাজে গৈ থকা বাটৰুৱাজন, কুঁৱলীৰ আঁৰত লুকাই থকা গছ-গছনিবোৰ, ফুলবোৰত জিলিকি থকা ক্ষুদ্ৰ মণিসদৃশ নিয়ৰৰ টোপাল আদি সঁচাকৈয়ে বৰ মনোৰম।

অসমত শীতকালৰ বৈশিষ্ট্য হ'ল নিম্ন উষ্ণতা, বৰষুণৰ অভাৱত এক শুষ্ক অৱস্থা তথা ৰাতিপুৱা আৰু সন্ধিয়াৰ ভাগত ঘন কুঁৱলী। অসমত এইছোৱা সময়তেই শালিধান চপোৱা হয় আৰু অতি হেঁপাহৰ ভোগালী বিহুটি পালন কৰা হয়। অসমৰ শীতকালে যেন ভোগালী বিহুটিকো এক মনোৰম ৰূপ প্ৰদান কৰিছে। উৰুকাৰ শীতল নিশাত জুইৰ ওচৰত বহা, ভেলাঘৰত বহি ভোজ-ভাত খোৱা আদিত অসমীয়া জাতিৰ পৰম্পৰা, আৱেগ জড়িত হৈ আছে।

অসমত শীতকালৰ আগমনৰ লগে লগে অসীম আকাশৰ বুকুৱেদি উৰি আহে জাকে জাকে পৰিভ্ৰমী পক্ষী। বিল, জলাশয় যেন এই চৰাইবোৰৰ কল-কাকলি, খেল-ধেমালিৰে স্বৰ্গপুৰীলৈ পৰিণত হয়। বহু পৰ্য্যটকে অসমৰ মনোৰম দৃশ্য চাই মুগ্ধ হয়। বিশেষকৈ যোৰহাটৰ

যিদৰে শীতৰ নঙঠা গছে বসন্ত ঋতুত নতুন ৰূপ লয়, ঠিক সেইদৰে আমিও জীৱনৰ প্ৰতিটো প্ৰতিকূল পৰিস্থিতি, অকৃতকাৰ্য্যতাক অতিক্ৰম কৰি লক্ষ্য প্ৰাপ্তিৰ দিশে অগ্ৰসৰ হোৱা উচিত। কিয়নো একাংশ লোকৰ ধাৰণা মতে, শীতকালটো হৈছে বিলাসৰ সময়। কিন্তু এই সময়ছোৱাক বিলাসৰ দিন বুলি ভাবি লৈ অৱাৰতে সময় অপচয় কৰা অনুচিত। তাৰ পৰিবৰ্তে প্ৰকৃতিয়ে আমাক দিয়া প্ৰতিটো শিক্ষা জীৱনত কাৰ্য্যকৰী কৰা উচিত।

তদুপৰি সুখৰ এক উৎস হৈছে শীত। প্ৰকৃততে মানুহে মন গ'লেই সুখী হ'ব পাৰে। ধুনীয়া জোনটো, বেলিটো কুঁৱলীৰ আঁৰত লুকাই থকা গছ-গছনিবোৰৰ সৈতে আমি মন গ'লেই কথা পাতিব পাৰোঁ, নিয়ৰৰ টোপালেৰে পৰিপূৰ্ণ হৈ থকা দূবৰি বন, প্ৰকৃতিৰ প্ৰতিটো বস্তুৱেই আমাৰ বাবে সুখৰ উৎস। কিন্তু নিষ্ঠুৰ মানৱ জাতিৰ কৰ্মকাণ্ডৰ ফলত অসমত শীতকালৰ সৌন্দৰ্য্য হ্ৰাস পাইছে।

গোলকীয় উষ্ণতা বৃদ্ধিৰ ফলত অসমত শীতকালৰ আয়ুস কমিছে। কিন্তু আশা কৰিছোঁ অসমৰ প্ৰকৃতি পুনৰ উজ্জীৱিত হ'ব। আমাৰ দায়িত্ব সৌন্দৰ্য্যৰ স্বৰ্গপুৰী, নীলিম অসমভূমিক অমৰত্ব প্ৰদান কৰা। আমাৰ আশা, শীতকালে যেন প্ৰতিজন অসমীয়াৰ বুকুলৈ শান্তি-সমৃদ্ধি, উদ্যম, প্ৰেৰণা কঢ়িয়াই আনিবলৈ সক্ষম হয়। ❖

## নিৰ্মলপ্ৰভা বৰদলৈ ৰচিত ‘সোণমণিৰ ফাকুৱা’ৰ গদ্যৰূপ

■ মৈত্ৰেয় আহোম

পঞ্চম শ্ৰেণী

‘নীলা বাইদেউ’ নামেৰে পৰিচিত নিৰ্মলপ্ৰভা বৰদলৈয়ে শিশুৰ বাবে অনেক সাহিত্য ৰচনা কৰি থৈ গৈছে। অসমীয়া ওমলা গীত, নতুন ওমলা গীত, শালিকী ৰটো টো, সুৰদি মাত, সুৰীয়া মাত আদি গীত আৰু পদ্যপুথিৰ উপৰি তেওঁ কথা-সৰিৎ সাগৰ, মন উৰণীয়া, জিকিমিকিৰ কথা আদি সাধু কথাৰ পুথিও ৰচনা কৰিছিল। ইয়াৰ উপৰি শিশুসকলক মনোৰঞ্জন যোগাব পৰা বিভিন্ন লেখা, নাটিকাৰেও তেওঁ অসমীয়া শিশু-সাহিত্যৰ ভঁৰাল চহকী কৰিছিল। তেওঁৰ ‘শালিকী ৰটো টো’ নামৰ কবিতা পুথিখনত ‘সোণমণিৰ ফাকুৱা’ নামেৰে এটি সুন্দৰ কবিতা আছে। এই লেখাত ‘সোণমণিৰ ফাকুৱা’ এই কবিতাটোৰ গদ্য ৰূপ দিবলৈ যত্ন কৰা হৈছে।

সোণমণি নামৰ এটি কণমানি ল’ৰাই ফাকুৱাৰ দিনটোলৈ বৰ উৎকণ্ঠাৰে বাট চাই আছে। ফাকুৱানো কেতিয়া আহিব সেই চিন্তাত সোণমণিয়ে কেলেণ্ডাৰত ৰঙা চিয়াহীৰে চিন দি গৈছিল। ইমানদিন বাট চাই থকাৰ পাছত এতিয়া সোণমণিৰ আনন্দ, কিয়নো পাছদিনা ফাকুৱাৰ দিন। ইফালে সোণমণিৰ স্কুলো বন্ধ, কিমান যে মজা কৰিব ! এইবোৰ ভাবিয়েই তাৰ মনটো ভাল লাগি যায়। ফাকুৱাৰ দিনা সোণমণিয়ে দেখিছে আকাশত ৰং, বতাহত ৰং, মদাৰ গছৰ ফুলবোৰতো যেন ফাকু ৰং। এইবোৰে সোণমণিৰ মনটো ৰঙিয়াল কৰি তুলিছে। ৰং দেখি বলিয়া হোৱা সোণমণিয়ে ফাকুৱাৰ দিনৰ বাবে এটা নতুন পৰিকল্পনা কৰিছে।

এইবাৰ সিহঁতে ফাকুৱাত চৰুছাই, আলকাতাৰা আদিবোৰ নাসানে, কাৰণ সোণমণিয়ে গম পালে যে এইবোৰ সনাটো বেয়া কথা। সোণমণিৰ দেউতাকে এদিন কৈছিল, বেয়া ৰং কেতিয়াও মানুহৰ মুখত জোৰেৰে সানিব নালাগে, তেতিয়া মানুহে মনত বৰ দুখ পায়।

এইবাৰ বোলে সোণমণিয়ে ফাকুৱাত পানী মাৰিবলৈ বটল ব্যৱহাৰ নকৰে, সি বোলে ফিচকাৰি সাজি ল’ব। আগৰ বছৰ ফাকুৱাত সোণমণিয়ে ভাল কাপোৰ বেয়া কৰাৰ বাবে মাকৰ পৰা গালি খাইছিল, কিন্তু এই বছৰ সোণমণিয়ে ভাল কাপোৰ বেয়া নকৰে। আনকি সোণমণিয়ে এই বছৰ ফাকুৱাত কি কি কিনিব তাৰো এখন লিষ্ট বনাইছে। এদিন সোণমণিহঁতক স্কুলত শিক্ষকে কৈছিল যে ৰঙা ফাকু মৰমৰ চিন। আৰু কৈছিল যে—  
দন লগা মানুহেও হেনো ফাকুৱাৰ দিনা, আগৰ কাজিয়া, ঘৃণা আদি পাহৰি এক হয় আৰু সৰুৱে ডাঙৰক ভৰিত ফাকু দি ভক্তিভাৱে সেৱা কৰে। সেয়ে সোণমণিয়ে ফাকুৱাৰ দিনা ডাঙৰক ভৰিত ফাকু দি সেৱা জনাব। তাৰ লগৰ ৰমেন, নেকিব, লিলিহঁতৰ লগত সি বহুদিনৰ আগতে কাজিয়া কৰিছিল। ফাকুৱাৰ দিনা সিহঁতক মৰম আৰু একতাৰ চিনস্বৰূপে ফাকু ৰং সানি কাজিয়াৰ ওৰ পেলাব আৰু সকলোকে মৰম-চেনেহৰ ডোলেৰে বান্ধি সিহঁতৰ মৰম যাউতিযুগীয়া কৰিবলৈ এইবুলি প্ৰতিজ্ঞা কৰিলে—

ৰঙা আনন্দৰ            ৰঙীন দিনত  
ৰঙত ৰঙালী হ’ম,  
দেশৰ সকলো        এক হৈ আমি  
ৰঙা বোল সানি ল’ম।

উল্লেখযোগ্য যে নিৰ্মলপ্ৰভা বৰদলৈ এগৰাকী শিশু-সাহিত্যিক হোৱাৰ উপৰি অসমৰ এগৰাকী কবি, গীতিকাৰ আৰু লোক-সংস্কৃতিৰ গৱেষক। তেওঁ ‘সুদীৰ্ঘ দিন আৰু ঋতু’ নামৰ কবিতা সংকলনৰ বাবে ১৯৮৩ চনত সাহিত্য অকাডেমী বঁটা লাভ কৰিছিল। তেওঁ লিখা অসংখ্য চিৰসেউজ গীতত ন-পুৰণি বহু শিল্পীয়ে কণ্ঠদান কৰিছে। ❖

পঢ়ুৱৈৰ টোকা

**Name of the book : Anne Frank : The Diary of a Young Girl**

**Publisher : Projapoti, Published in : 2016**

**Price : ₹ 100**

**Summary :** It was 1942. A 13 year old girl, along with her family, escaped to Amsterdam in order to hide from the Nazis. The reason they had to hide was nothing more than them being Jews. She was scared, yet she kept her courage and expressed her experience to her diary 'Kitty'. Eventually, 'Kitty' became a huge part of her life during hiding. Even after her death, 'Kitty' has been telling mankind her great life story which has been worldwide famous till now. 'Kitty' became her voice, a part of her that'll never die. That's why this girl is alive now in all our minds even after her death. Who is she? She is Anne Frank.



indicate how mature the environment had made her.

Somehow, somewhere in her heart, she knew that one day, her life would come to an end by the Nazis. But still, she focused on the little hope she had, and thus turned from a regular girl to a girl with inward strength, courage and a true, pure soul that remained significant till now. Once, she

wrote– "I know what I want, I have a goal, an opinion, I have a religion and love. Let me be myself and then I am satisfied. I know that I'm a woman, a woman with inward strength and plenty of courage. If God lets me live, I shall attain more than Mummy has ever done. I shall not remain insignificant, I shall work in the world and for mankind!" – With the little hope she had, she never stopped to dream. Not only did she dream, her spirit to fulfill these dreams is what took a great part in making her remarkable.

This book 'Anne Frank : The Diary of a Young Girl' is no less interesting than a movie. While reading it, at some moments I even felt like I was Anne Frank– living in my 'Secret Annexe'. We can notice how her relationship with 'Kitty', her diary, grew so strong and beautiful. During her time in the 'Secret Annexe', she and her family had to go through many troubles every day. A fear of getting caught by Nazis was in their head all the time. But still, they tried to live their normal lives in the Secret Annexe. They laughed, they celebrated, they talked, they played and what not to make their lives as normal as possible. But ones in a while, they felt the need to breathe the fresh air outside. A part of the book written by Anne is– "I long for freedom and fresh air, but I believe now that we have ample compensation for our privations. I realized this quite suddenly when I sat in front of the window this morning." These lines

Amidst Hitler's reign and the torturing on Jews, Anne Frank became a true soldier against injustice. She took a great lead in spreading the voices, the cries of those who fell to death. Even after she died in March 1945, she is still alive in all our hearts and in all our minds. This book didn't only allow me to feel the horror of the World War II, but also made me aware of Anne's pure soul who wasn't afraid of telling the truth. Anne still lives today among those who work for justice and peace. ❖

■ **Nishtha Borgohain**

Class VII



## আজিৰ উদয়াস্ত

### ■ নিশিতা ডেকা

অষ্টম শ্ৰেণী

দিবাকৰে আজি  
দোকমোকালিতে  
বিলাইছে কান্তি  
চৰাই-চিৰিকটিৰ  
টি-টিয়নি  
শুনিবলৈ পাই  
মনত জাগিল এক অদ্ভুত প্ৰশান্তি...  
নীলা আকাশতে আজিচোন  
উৰি ফুৰিছে  
এজাক চৰাই,  
লুইতৰে বুকুত  
এখন নাও  
আহিছে উজাই...।  
সৌ দিশৰ পৰা বলা  
মলয়া বতাহজাকে  
গ'ল মোক জোকাৰি,  
আকাশতে আজিচোন  
শুকুলা ডাৰববোৰে  
খেলিছে কিবাকিবি...।  
এনেতে নামঘৰৰ পৰা  
ভাহি আহিল  
দবা, শংখৰ ধ্বনি,  
দিবাকৰে ইতিমধ্যে  
পশ্চিম আকাশত  
ডুৰি যাবলৈ  
চলাইছে প্ৰস্তুতি...। ❖

### পৰৱৰা

### ■ উজ্জীৱন তালুকদাৰ

পঞ্চম শ্ৰেণী

অ', পৰৱৰা অ', পৰৱৰা  
ইমান ব্যস্ত হৈ ক'লৈনো যোৱা?  
খোৱাবস্তু বিচাৰি বিচাৰি  
কিমান দূৰ বা পোৱা?  
দহ বছৰীয়া মোৰ জীৱন কালত  
খন্তেকো নেদিখেলোঁ তুমি জিৰণি লোৱা।  
সৰু সৰু ঠেংকেইখনেৰে  
কেনেদৰে খোজ কাঢ়া?  
কেতিয়াও নেদেখিলোঁ  
উজুটি খাই পৰি যোৱা।  
আই-বোপাই, বাই-ভনী  
সকলোৰে দেখোন চেহেৰা একেই,  
কেনেদৰে চিনি পোৱা ইটোৱে সিটোক  
ভাবি নাপাওঁ বিচাৰি নাপালে  
তোমালোকৰ হয় কেনে দশা?  
তোমালোকৰ গাঁতবোৰত সোমাবলৈ বৰকৈ  
মন যায় মোৰ,  
কেনেকৈ থাকা, কিনো কৰা  
তাৰ এবাৰ সোৱাদ ল'বলৈ।  
চৰকাৰ আছে নেকি  
অনুমতি ল'ব লাগে নেকি?  
গাঁতত সোমাবলৈ,  
পাৰা যদি চিঠি দিবা  
জনাবাচোন সোনকালে। ❖



## গোলাপ

### ■ প্ৰিয়াধী শৰ্মা

চতুৰ্থ শ্ৰেণী

ৰঙা ৰঙা গোলাপ পাহি  
ইমান যে মৰম লাগে,  
তাকে দেখি ভাইটিয়ে  
ছিঙিবলৈ আৰম্ভ কৰে।  
ছিঙি থাকোঁতে আকৌ  
ভাইটিৰ গাত লাগিল  
মস্ত এডাল কাঁইট।  
ভাইটিয়ে বোলে, আই ঐ...।  
তাৰ পাছত কয় বোলে  
বেচেৰী গোলাপজনী  
কাঁইটৰ মাজত ঘৰ,  
বৰ দুখ পায় ঐ দেহি। ❖

## পলাশীৰ যুদ্ধ

### ■ নৱনীতা কলিতা



ভাৰতবাসীৰ মনত স্বাধীনতাৰ আৰিয়াগছি জ্বলাই তুলিছিল বিখ্যাত পলাশীৰ যুদ্ধই। অত বছৰ আনৰ শাসনৰ তলত থাকি, যথেষ্ট দুখ-কষ্ট সহ্য কৰি অৱশেষত ইংৰাজসকলৰ মনোভাব বুজিব পাৰি ভাৰতবাসীয়ে পৰাধীনতাৰ বান্ধ ভাঙিবলৈ পোনপ্ৰথমবাৰৰ বাবে সংগ্ৰাম কৰিবলৈ আৰম্ভ কৰে এই যুদ্ধৰ পাছৰে পৰাই। এই বিষয়ে সবিশেষ জানিবলৈ ভাৰতনো বিদেশী শক্তিৰ অধীনলৈ কেনেদৰে গ'ল সেয়াও আমি জানিব লাগিব।

এফালে মোগলসকল আৰু আনফালে মাৰাঠাসকলৰ ৰাজত্বকালত ইংৰাজসকলে বেহা-বেপাৰৰ উদ্দেশ্যে ভাৰতলৈ আহিছিল। লাহে লাহে চলে-বলে-কৌশলে মোগল শক্তিক ইংৰাজসকলে পৰাস্ত কৰে আৰু ১৮শ শতিকাত নিজকে আটাইতকৈ শক্তিশালী শক্তিকৰূপে প্ৰতিষ্ঠা কৰি ভাৰতত সম্পূৰ্ণ শাসন কৰিবলৈ আৰম্ভ কৰে।

১৭০৭ চনত ঔৰংজেৱৰ মৃত্যুৰ পাছৰে পৰাই মোগল সাম্ৰাজ্যৰ গাঁথনি ক্ৰমাৎ দুৰ্বল হৈ আহিবলৈ ধৰে। এই দুৰ্বলতাৰ সুযোগ লৈয়ে ভাৰতৰ বিভিন্ন প্ৰাদেশিক ৰাজ্যই মোগল সাম্ৰাজ্যৰ পৰা আঁতৰি আহি নিজকে স্বাধীন বুলি ঘোষণা কৰিবলৈ লয়। সেই সময়তে ইংৰাজ ইষ্ট ইণ্ডিয়া কোম্পানীয়ে ৰাজনৈতিক কূটনীতি প্ৰয়োগ কৰি মোগল সম্ৰাটসকলৰ লগত প্ৰথমে মিত্ৰাৰ্থি কৰি বাণিজ্যিক তথা ৰাজনৈতিক সুবিধা আদায় কৰিবলৈ সক্ষম হয় আৰু পাছলৈ যুদ্ধ অথবা

কূটকৌশলেৰে এটা এটাকৈ অঞ্চল নিজৰ আয়ত্তলৈ আনিবলৈ সক্ষম হয়।

১৬১৫ চনত সম্ৰাট জাহাংগীৰৰ পৰা অনুমতি লৈ কোম্পানীয়ে পোনপ্ৰথমবাৰৰ বাবে চুৰাটত বাণিজ্যিক কুঠী স্থাপন কৰে আৰু ইয়াৰ পৰবৰ্তী সময়ত ১৭১৫ চনত সম্ৰাট ফাৰুখছিয়াৰৰ পৰা লাভ কৰা ফৰমানৰ জৰিয়তে কোম্পানীয়ে সমগ্ৰ ভাৰতবৰ্ষত নিৰ্বিয়ে বিনা শুষ্কে বেহা-বেপাৰ কৰি বাণিজ্যিক ক্ষেত্ৰত যথেষ্ট মুনাফা আদায় কৰে। বেহা-বেপাৰৰ কেন্দ্ৰস্থল বেংগলৰ পৰবৰ্তী সময়ৰ সম্ৰাট মুৰ্শিদকুলি খাঁৰ ৰাজত্বকালত কিন্তু ইংৰাজসকলে এই সুবিধাৰ পৰা বঞ্চিত হয়। ফলত ইংৰাজসকলেও বেহা-বেপাৰৰ বাবে প্ৰচলিত হাৰত শুষ্ক দিবলগীয়া হয়। স্বাভাৱিকতে এই ব্যৱস্থা ইংৰাজসকলে মানি ল'বলৈ টান পায় আৰু অতি কৌশলেৰে দিল্লীৰ সম্ৰাট ফাৰুখছিয়াৰৰ পৰা ১৭১৭ চনত বছৰি মাত্ৰ ৩ হাজাৰ টকা উপটোকনৰ বিনিময়ত আন এক ফৰমান লাভ কৰে। ইয়াৰ ফলত ইংৰাজসকলৰ আত্মবিশ্বাস বৃদ্ধি পায় আৰু ক্ৰমাৎ ইংৰাজ বণিকসকলে ভাৰতবাসীক বিভিন্ন ধৰণেৰে শোষণ কৰিবলৈ ধৰে।

মুৰ্শিদকুলি খাঁৰ মৃত্যুৰ পাছত তেওঁৰ জেঁৱায়েক চুজা-উদ-দিন মহম্মদ বংগৰ নবাব হয় যদিও তেওঁক বলপূৰ্বকভাৱে পৰাস্ত কৰি নবাবৰ গাদী দখল কৰিছিল আলিবদ্দী খাঁই। যুদ্ধত ইংৰাজসকলৰ সহায় লৈছিল যদিও দুৰ্দৰ্শী আলিবদ্দী খাঁই ইংৰাজসকলৰ প্ৰকৃত উদ্দেশ্য বুজিব পাৰিছিল। সেয়েহে তেওঁ ইংৰাজসকলক কেৱল ব্যৱসায়ৰ ক্ষেত্ৰতহে কিছু অধিকাৰ দিছিল, ৰাজনৈতিক তথা সামৰিক শক্তি বৃদ্ধি কৰাৰ ক্ষেত্ৰত কোনো সুযোগ দিবলৈ তেওঁ ৰাজী নাছিল।

আলিবদ্দী খাঁৰ কোনো পুত্ৰ সন্তান নাছিল। তেওঁৰ তিনিগৰাকী কন্যা সন্তানৰ ভিতৰত নুমলীয়া কন্যা আমিনা বেগমৰ পুত্ৰ ছিৰাজ-উদ-দৌলা তেওঁৰ অতি মৰমৰ

## ভাৰতৰ স্বাধীনতা সংগ্ৰাম

নাতিয়েক আছিল। সাহসী ছিৰাজক আলিবৰ্দী খাঁই বংগদেশৰ পৰবৰ্তী নবাব হিচাপে মনোনীত কৰে। ছিৰাজক নবাব ঘোষণা কৰাত আলিবৰ্দী খাঁৰ আত্মীয়-স্বজনৰ বহুতেই অসন্তুষ্ট হৈছিল। ১৭৫৬ চনৰ ৯ এপ্ৰিল তাৰিখে আলিবৰ্দী খাঁৰ মৃত্যুৰ পাছত ছিৰাজ নবাবৰ গাদীত বহে। ককাকৰ মৰমত লালিত-পালিত ছিৰাজে মাত্ৰ তেইছ বছৰ বয়সতেই ৰাজ্যভাৰ মূৰ পাতি লৈছিল যদিও বহু সমস্যাবোৰো সন্মুখীন হৈছিল। বংগৰ ‘মচনদ’ক লৈ তেওঁৰ আত্মীয়সকল যড়যন্ত্ৰত লিপ্ত হোৱাত তেওঁৰ সৈতে এক প্ৰকাশ্য সংঘৰ্ষৰ সৃষ্টি হৈছিল। এই সন্দৰ্ভত ছিৰাজৰ মাহীয়েক যাচিটি বেগম আৰু তেওঁৰ পুত্ৰই যড়যন্ত্ৰৰ গুৰি ধৰে। নিজৰ পৰিয়ালৰ মাজতে থকা মতানৈক্যৰ সুযোগ ইংৰাজসকলে লয় আৰু ছিৰাজৰ বিৰুদ্ধাচৰণ কৰে।

ছিৰাজে নবাবৰ গাদীত বহাৰে পৰাই ইংৰাজসকলৰ ওপৰত তীক্ষ্ণ দৃষ্টি ৰাখিছিল। মুৰ্শিদকুলি খাঁৰ ৰাজত্বকালত ইংৰাজসকলৰ ওপৰত যি ৰাজহ আদায়ৰ ব্যৱস্থা কৰা হৈছিল সেই ব্যৱস্থা ছিৰাজেও ইংৰাজসকলৰ ওপৰত ন্যস্ত কৰিছিল। তদুপৰি ছিৰাজে ইংৰাজসকলৰ বাঢ়ি অহা শক্তিক ৰোধ কৰিবলৈ তেওঁলোকৰ দুৰ্গ নিৰ্মাণ কাৰ্য্য আদিতো বাধা আৰোপ কৰে। নবাবৰ এই আদেশ ইংৰাজসকলে অমান্য কৰে আৰু দুৰ্গ নিৰ্মাণ কাৰ্য্য অব্যাহত ৰাখে। এই কাৰ্য্যত নবাব ক্ৰোধিত হয় আৰু ইংৰাজসকলক উচিত শিক্ষা দিবলৈ সসৈন্যে কলিকতা আক্ৰমণ কৰে। ১৭৫৬ চনৰ ২০ জুন তাৰিখে ছিৰাজে ইংৰাজসকলক দমন কৰি কলিকতা দখল কৰে।

এই ঘটনাৰ পাছত ইংৰাজ ইষ্ট ইণ্ডিয়া কোম্পানীৰ কৰ্মচাৰী ৰবাৰ্ট ক্লাইবে কূটনৈতিক কৌশল প্ৰয়োগ কৰি ছিৰাজ-উদ-দৌলাৰ মন্ত্ৰীসভাৰ প্ৰায়সংখ্যক মন্ত্ৰীৰ লগতে গোপনে যোগাযোগ কৰে আৰু নবাবৰ বিৰুদ্ধে যড়যন্ত্ৰ আৰম্ভ কৰে। ছিৰাজৰ সেনাপতি মীৰ জাফৰেও বংগৰ সিংহাসনৰ আশাত ৰবাৰ্ট ক্লাইবৰ লগত মিত্ৰিৰালি কৰে। মীৰ জাফৰক বংগদেশৰ নবাবৰ গাদীত বহুওৱাৰ উদ্দেশ্যে আগত ৰাখি ছিৰাজৰ সভাৰ স্বাৰ্থপৰ মন্ত্ৰী লতিফ খাঁ, ৰায়দুৰ্লভ আদি নবাবৰ কেইজনমান মুখ্য বিষয়া আৰু

বংগদেশৰ আটাইতকৈ চহকী সদাগৰ জগৎ শেঠো এই যড়যন্ত্ৰত লিপ্ত হয়।

স্বাৰ্থপৰ আৰু অৰ্থলোভী মন্ত্ৰীসকলৰ লগত লগ লাগি ইংৰাজে ছিৰাজ-উদ-দৌলাক আলিনগৰ সন্ধিৰ চৰ্তাৱলী ভংগ কৰাৰ মিছা অপবাদ দিয়ে। এই অপবাদৰ বিৰোধ কৰি ছিৰাজে ইংৰাজসকলৰ বিৰুদ্ধে যুদ্ধ ঘোষণা কৰে। ১৭৫৬ চনৰ ২৩ জুনৰ দিনা ভাগীৰথী নদীৰ পাৰৰ পলাশী পথাৰত নবাব ছিৰাজ-উদ-দৌলাই প্ৰায় ৫০,০০০ সৈন্যৰে ইংৰাজৰ বিৰুদ্ধে থিয় দিয়েহি। ইংৰাজেও প্ৰায় ৩ হাজাৰ ৰণুৱা লৈ ছিৰাজক ভেটা দিয়েহি। পলাশী নামৰ ঠাইত এই বিখ্যাত যুদ্ধখন হৈছিল বাবেই পাছলৈ এই যুদ্ধক পলাশীৰ যুদ্ধ বুলি জনা যায়।

নবাবৰ সৈন্যৰ সংখ্যা ইংৰাজ সৈন্যতকৈ বহু বেছি আছিল। অতি পৰাক্ৰমেৰে ছিৰাজ বাহিনীয়ে ইংৰাজৰ বিৰুদ্ধে এই যুদ্ধ আগুৱাই লৈ গৈ আছিল যদিও নবাবৰ নিজৰ সেনাপতি মীৰ জাফৰ আৰু লতিফ খাঁ আদিৰ বিশ্বাসঘাতকতাৰ বাবেই ছিৰাজে শেষত যুদ্ধৰ পৰা পলায়ন কৰিবলগীয়াত পৰে। যুদ্ধৰ কিছুদিন পাছত ছিৰাজক মীৰ জাফৰৰ আদেশত হত্যা কৰা হয়। এইদৰেই স্বাধীন নবাব ছিৰাজ-উদ-দৌলা আৰু বণিক ইংৰাজ সেনাৰ মাজত ভাৰতৰ ইতিহাসৰ যুগান্তকাৰী পলাশী যুদ্ধৰ অন্ত হয়।

এই যুদ্ধত জয়লাভ কৰি ইংৰাজে বংগত সুদৃঢ় ভেটি স্থাপন কৰে আৰু বংগ দেশক কেন্দ্ৰ কৰিয়েই ইংৰাজসকলে ভাৰতত এখন সাম্ৰাজ্য গঢ়ি তোলে। এই যুদ্ধৰ পাছৰ পৰাই ইংৰাজসকলে বংগদেশৰ শাসন ব্যৱস্থাত প্ৰত্যক্ষভাৱে নহ'লেও পৰোক্ষভাৱে এক অতি শক্তিশালী প্ৰভাৱ বিস্তাৰ কৰিবলৈ আৰম্ভ কৰে। এনেদৰেই ভাৰতৰ সম্ৰাটসকলৰ মাজত হোৱা মতানৈক্য, ৰাজনৈতিক অক্ষমতা, শত্ৰুতা আৰু দুৰ্বলতাৰ সুবিধা লৈ ইংৰাজসকলে ভাৰতত খোপনি পুতিবলৈ আৰম্ভ কৰে। এই যুদ্ধৰ জৰিয়তে ইংৰাজ ইষ্ট ইণ্ডিয়া কোম্পানী ভাৰতত বাণিজ্যিক প্ৰতিষ্ঠানৰ পৰা এক শক্তিশালী ৰাজনৈতিক শক্তিলৈ ৰূপান্তৰিত হয়। ❖



1. যদি SCHOOLক TDIPPM হিচাপে লিখা হয়, তেন্তে STUDENTক লিখা হ'ব—  
a) TVUFEUO      b) TUVFEUO      c) TVUFEOU      d) TUVFEUO
2. যদি MOTORক OMTRO হিচাপে লিখা হয়, তেন্তে BLACKক লিখা হ'ব—  
a) BLACK      b) KCABL      c) LBAKC      d) LBACK
3. যদি COUNTRYক BNTMSQX হিচাপে লিখা হয়, তেন্তে DISTRICTক লিখা হ'ব—  
a) CJTUSHDS      b) CGRSQHRS      c) CISUSJBS      d) CHRSQLUHBS
4. যদি ARGSUক SUGAR হিচাপে লিখা হয়, তেন্তে TEASTক লিখা হ'ব—  
a) STEAL      b) FEAST      c) BFDEQ      d) BFDEU
5. যদি SEVENক PBSBK হিচাপে লিখা হয়, তেন্তে EIGHTক লিখা হ'ব—  
a) CGEFR      b) DHFGS      c) BFDEQ      d) BFDEU

নিৰ্দেশনা :

তলৰ প্ৰশ্ন 6 ৰ পৰা 10লৈ প্ৰতিটোতে এটা দীঘল শব্দ দিয়া আছে। এই শব্দটোত থকা বৰ্ণবোৰৰ সহায়ত নতুন শব্দ গঠন কৰিব পাৰি। থুপটোত থকা কোনটো শব্দ মূল শব্দটোত থকা বৰ্ণৰে গঠন কৰিব নোৱাৰি বাছি উলিওৱা।

6. ACCOMMODATION –  
a) COMMO      b) COMMODE      c) COMMIT      d) COMMAND
7. APPROXIMATION –  
a) AXIOM      b) PROXIMITY      c) PROMOTION      d) MATRIX
8. DICTIONARY –  
a) NOTICE      b) RATION      c) ADORN      d) DORIC
9. MATCHING –  
a) THING      b) ACTING      c) CHIN      d) GAME

## মানসিক সামর্থ্য বিকাশ

### 10. EXAMINATION –

- a) TAXI                      b) NOMINATE      c) MAINTAIN              d) MAXIMUM
11. যদি 123456য়ে PENCIL আৰু 17128য়ে PAPER বুজায়, তেন্তে 4671 সংখ্যাটোৱে কি বুজাব?  
a) PIPE                      b) CLAP                      c) LINE                      d) RIPE
12. যদি 753124য়ে BRIDGE আৰু 6890য়ে POST বুজায়, তেন্তে 1586 সংখ্যাটোৱে কি বুজাব?  
a) EDGE                      b) SITE                      c) DROP                      d) BIRD
13. যদি 1357য়ে TEAM আৰু 2461য়ে BOUT বুজায়, তেন্তে 241147 সংখ্যাটোৱে কি বুজাব?  
a) BELIEF                      b) BOTTOM                      c) STRIEF                      d) BUTTER
14. যদি 723582য়ে SABITA আৰু 62916য়ে NAGEN বুজায়, তেন্তে 356582 সংখ্যাটোৱে কি বুজাব?  
a) BITNIA                      b) BINITA                      c) ABINTI                      d) BITINA
15. যদি 78654য়ে STRONG আৰু 9310য়ে WEAK বুজায়, তেন্তে WORST শব্দটোৱে কি বুজাব?  
a) 90317                      b) 95678                      c) 90678                      d) 70678
16. যদি 914351য়ে MANITA আৰু 861724য়ে PRASEN বুজায়, তেন্তে SARITA শব্দটোৱে কি বুজাব?  
a) 716351                      b) 816375                      c) 916735                      d) 716315
17. যদি RESULTয়ে 314256 আৰু PUTয়ে 726 বুজায়, তেন্তে 7146 সংখ্যাটোৱে কি বুজাব?  
a) PAST                      b) PEST                      c) POST                      d) SPOT
18. যদি CLOCKয়ে 36938 আৰু LEARNয়ে 12452 বুজায়, তেন্তে 7950 সংখ্যাটোৱে কি বুজাব?  
a) 4325                      b) 3451                      c) 3453                      d) 3452
19. যদি 1234536য়ে PRANJAL আৰু 4783য়ে NITA বুজায়, তেন্তে 345367 সংখ্যাটোৱে কি বুজাব?  
a) ANJALI                      b) LIAANJ                      c) JANALI                      d) LIJANA

### উত্তৰসমূহ :

- 1) (a)                      2) (d)                      3) (c)                      4) (a)                      5) (b)                      6) (a)  
7) (d)                      8) (c)                      9) (a)                      10) (b)                      11) (c)                      12) (d)  
13) (b)                      14) (d)                      15) (a)                      16) (b)                      17) (c)                      18) (b)  
19) (a)

## বৃন্দাবনী বস্ত্ৰ

■ ভূপালী গোস্বামী



সেয়া আছিল শংকৰদেৱে আহোম ৰজাৰ দ্বাৰা বিতাড়িত হৈ কোচ ৰাজ্যত আশ্ৰয় লৈ ধৰ্মপ্ৰচাৰ কৰি থকা সময়ৰ কথা। কোচ ৰজা নৰনাৰায়ণে শংকৰদেৱৰ মুখৰ পৰা বৃন্দাবনত শ্ৰীকৃষ্ণৰ লীলাৰ কথা শুনি অংকিত চিত্ৰৰ মাধ্যমেৰে দৰ্শন কৰাবলৈ অনুৰোধ জনালে। সেইসূত্ৰে শংকৰদেৱে ভাৰতীয় আধ্যাত্মিক জগতৰ তীৰ্থক্ষেত্ৰৰূপে খ্যাত বৃন্দাবনকে মুখ্য কৰি ব্ৰজভূমিৰ বাৰখন বনভূমি তথা শ্ৰীকৃষ্ণৰ জন্মৰ পৰা কংস বধলৈ কৰা বিভিন্ন কৰ্ম-ক্ৰিয়া এখনি বস্ত্ৰত অংকিত কৰিবলৈ স্থিৰ কৰিলে। সেই উদ্দেশ্যে গুৰুজনাই নিজ হাতেৰে বিভিন্ন চিত্ৰ আঁকি পাটবাউসীৰ তাঁতীকুছি নামৰ ঠাইৰ তাঁতীসকলক শিকাই-বুজাই দিলে। তাঁতীসকলেও সেই মৰ্মেই নানা বৰণীয়া সূতাৰে চিত্ৰসমূহক ছকুৰি হাত দীঘল আৰু তিনিকুৰি হাত বহল এখনি বস্ত্ৰত জীৱন্ত ৰূপ দি ছমাহৰ মূৰত সম্পূৰ্ণ কৰিলে। দেখি কোচৰজা নৰনাৰায়ণ অভিভূত হৈ পৰা এই বস্ত্ৰখনৰ নামকৰণ কৰা হ'ল 'বৃন্দাবনী বস্ত্ৰ' হিচাপে।

কালক্ৰমত কোচ ৰজাৰ ৰাজত্ব শেষ হ'ল। বৃটিছৰ শাসন আৰম্ভ হ'ল। ভাৰতৰ লগতে অসমৰো সামাজিক, ৰাজনৈতিক প্ৰেক্ষাপট সলনি হ'ল। তাৰ পাছত বহুদিনলৈ বৃন্দাবনী বস্ত্ৰৰ সন্ত্ৰেদ হেৰাই গ'ল। পাছে ৰামচৰণ ঠাকুৰ, ৰামানন্দ দ্বিজ, পোৱাৰাম মহন্ত, চক্ৰপাণি বৈৰাগী আদিত প্ৰভৃতি চৰিতকাৰসকলৰ চৰিত্ৰ পুথিসমূহত বৃন্দাবনী বস্ত্ৰৰ বৰ্ণনা পাই অনুসন্ধিৎসুসকল এই বস্ত্ৰৰ সন্ধানত ব্ৰতী হৈ পৰে।

সেই পৰম সম্পদবিধৰ অনুসন্ধান কৰি থাকোঁতে অসমৰ এগৰাকী বিশিষ্ট গৱেষক সূৰ্য্য হাজৰিকাদেৱে লণ্ডনৰ এটি সংগ্ৰহালয়ত এই বস্ত্ৰৰ এটি অংশ সংৰক্ষিত হৈ থকা বুলি সন্ত্ৰেদ পোৱাত ১৯৯৪ চনত লণ্ডনলৈ টাপলি মেলে। তেওঁ লণ্ডনৰ 'ভিক্ট'ৰিয়া এণ্ড এলবাৰ্ট মিউজিয়াম'ত বস্ত্ৰভাগৰ এটা অংশ সযত্নে সংৰক্ষণ কৰি ৰখা বুলি নিশ্চিত হয়। সেই অংশ স্বচক্ষে প্ৰত্যক্ষ কৰি নিজ হাতেৰে স্পৰ্শ কৰাৰ পাছত তেওঁ জানিব পাৰিলে যে লণ্ডনৰ বৃটিছ মিউজিয়ামতো এই বস্ত্ৰৰ অংশবিশেষ আছে। ২০০৮ চনত প্ৰবাসী অসমীয়া প্ৰতিনিধিৰ দল এটাই এই মিউজিয়ামৰ 'ব্লাইট' হলত সংৰক্ষিত বৃন্দাবনী বস্ত্ৰখন পৰিদৰ্শন কৰে। এই বস্ত্ৰভাগত শ্ৰীকৃষ্ণৰ জন্মৰ সময়ৰ দৃশ্য, বাসুদেৱ যমুনা নদী পাৰ হৈ নন্দৰ গৃহলৈ যোৱাৰ দৃশ্য, গোপীসকলৰ লগত কৃষ্ণই কৰা ক্ৰীড়া, পুতলা বধ, চক্ৰবাত ৰাক্ষস বধ, বকাসুৰ বধ, কালীয়ে দমনৰ দৃশ্য, অৰ্জুন ভঞ্জন, গোপীৰ বস্ত্ৰহৰণ, শঙ্খচূড় বধ আদি দৃশ্যৰ উপৰি কংসক বধ কৰি মথুৰালৈ প্ৰত্যাহ্বান কৰা দৃশ্য দেখা পোৱা গৈছিল। কিন্তু আলোচনা কালত সেই বৃন্দাবনী বস্ত্ৰ ১৭শ শতিকামানতহে নিৰ্মিত বুলি তেওঁলোকে জনায়। সেই মিউজিয়ামৰে কিউৰেটৰ বিচাৰ্ড ব্লাৰ্টনৰ (Richard Blurton) মতে লণ্ডনৰ পৰা প্ৰকাশিত দা টাইমছ (The Times) কাকতৰ পাৰ্চিভেল লণ্ডন (Perceval London) নামৰ এজন বিশেষ সংবাদদাতাই ১৯০৩ চনত তিব্বতৰ 'গপ্‌চি' নামৰ ঠাইত বৃন্দাবনী বস্ত্ৰ নামেৰে এখন বস্ত্ৰ দেখা পাই তাৰ পৰা সংগ্ৰহ কৰি আনি ১৯০৫ চনত বৃটিছ মিউজিয়ামত দিয়েহি।

আনহাতে এই বস্ত্ৰৰ এটা অংশ পেৰিছৰ 'মিউজি গুইমেট মিউজিয়াম'তো (Muse Guimet Museum) এটা অংশ থকাৰ সন্ত্ৰেদ পায়। আকৌ ৰেলছৰ চেপষ্ট' (Chepstow) নামৰ তুলনামূলকভাৱে সৰু সংগ্ৰহালয়



## কলা-সংস্কৃতি

এটাত এজন সদাগৰৰ কোট চোলা এটা পোৱা গৈছে। আশ্চৰ্য্যৰ কথা যে সেই সদাগৰজনে কোটটো চিলাগুঁতে ভিতৰৰ কাপোৰ হিচাপে বন্দাবনী বস্ত্ৰৰ এটি অংশ ব্যৱহাৰ কৰিছিল। কোটটোৰ মূল বস্ত্ৰাংশ আছিল চীনা চিল্ক কাপোৰৰ দ্বাৰা তৈয়াৰী। কিউৰেটৰগৰাকীয়ে এই বস্ত্ৰৰ আঁতি-গুৰিৰ বিষয়ে সম্ভেদ দিব নোৱাৰিলে যদিও পৌৰাণিক সৌন্দৰ্য্যযুক্ত সম্ভ্ৰান্ত বস্ত্ৰৰ প্ৰতি অনুৰাগ থকা সদাগৰজন বণিজৰ কামত পৃথিৱীৰ বিভিন্ন ঠাইত ঘূৰি ফুৰোঁতে চীন দেশৰ কোনো এখন বস্ত্ৰমেলাৰ পৰা সেয়া ক্ৰয় কৰি আনিছিল বুলি জানিবলৈ দিয়ে। পাছে এই বস্ত্ৰভাগ ১৬শ শতিকাত অসমত নিৰ্মিত বুলি সংগ্ৰহালয়ৰ তথ্যত পোৱা গৈছে।

এতিয়ালৈকে পোৱা সম্ভেদ অনুযায়ী বিশ্বৰ বিভিন্ন ঠাইৰ ভিতৰত ‘ভিক্ট’ৰিয়া এণ্ড এলবাৰ্ট মিউজিয়াম’ (Victoria & Albert Museum, London), বৃটিছ মিউজিয়াম, লণ্ডন (British Museum, London), এইডিটিএ কলেকছন মিউজিয়াম, পেৰিছ (AEDTA Collection Museum, Paris), দ্যা আৰ্ট অব টেক্সটাইল, লণ্ডন (The Art of Textile, London), মনমাউথ ৱেলছ মিউজিয়াম, ৱেলছ (Monmouth Wales Museum, Wales), চেপষ্ট’ মিউজিয়াম, ৱেলছ (Chepstow Museum, Wales), নিউয়ৰ্ক মিউজিয়াম, নিউ জাৰ্ছী (New York Museum, New Jersey), ভাৰ্জিনিয়া মিউজিয়াম অব ফাইন আৰ্টছ (Virginia Museum of Fine Arts), মিউজিয়াম অব

মেনকাইণ্ড, লণ্ডন (Museum of Mankind, London), ফিলাডেলফিয়া মিউজিয়াম অব আৰ্ট (Philadelphia Museum of Art), আদি সংগ্ৰহালয়ত এই বস্ত্ৰৰ বিভিন্ন অংশ সংৰক্ষিত হৈ আছে বুলি সম্ভেদ পোৱা গৈছে। বিশ্বৰ বিভিন্ন ঠাইত সংৰক্ষিত বন্দাবনী বস্ত্ৰৰ অংশসমূহৰ দৃশ্যসমূহলৈ চাই এইটো অনুধাৱন কৰা হৈছে যে গুৰুজনাৰ পৰিকল্পনাত নিৰ্মাণ কৰি উলিওৱা বন্দাবনী বস্ত্ৰৰ অভিজ্ঞতাৰে পুষ্ট হৈ তাঁতীকুছিৰ তাঁতীসকলে আন এখন বা একাধিক বন্দাবনী বস্ত্ৰ হয়তো নিৰ্মাণ কৰি উলিয়াইছিল।

এই বন্দাবনী বস্ত্ৰৰ সম্ভেদ পোৱাৰ পাছৰে পৰাই অসম চৰকাৰৰ লগতে অসমৰ বিভিন্ন দল-সংগঠন আৰু ব্যক্তিয়ে এই বস্ত্ৰখন অসমলৈ অনাৰ ক্ষেত্ৰত মত পোষণ কৰি আহিছে। এই প্ৰসংগতে শেহতীয়াভাৱে অসমৰ মুখ্যমন্ত্ৰী ড° হিমন্ত বিশ্ব শৰ্মাই ভাৰতস্থিত বৃটিছ উচ্চায়ুক্ত এলেক্স এলিছৰ সৈতে এক বিশেষ আলোচনাত মিলিত হয়। অসমীয়া মানুহৰ আৱেগ-অনুভূতি জড়িত হৈ থকা এই বস্ত্ৰখন যে অধ্যয়ন আৰু গৱেষণাৰ বাবে অসমলৈ অনাৰ প্ৰয়োজন আছে, সেই কথা অৱগত কৰায়। এই ক্ষেত্ৰত উচ্চায়ুক্তগৰাকীয়েও সকলো ধৰণৰ সহায়-সহযোগিতা আগ বঢ়োৱাৰ আশ্বাস দিয়ে। গতিকে ইয়াৰ পৰা অনুমান কৰিব পাৰি যে যদিহে অসম চৰকাৰে এই বস্ত্ৰভাগ অসমলৈ অনাৰ ক্ষেত্ৰত সফল হয়, তেন্তে নিশ্চয়কৈ অসমীয়া সংস্কৃতিৰ অধ্যয়ন আৰু গৱেষণাৰ ক্ষেত্ৰত এখন নতুন দুৱাৰ মুকলি হ’ব। ❖

## প্ৰখ্যাত সাহিত্যিক

### বিক্ৰম শেঠ

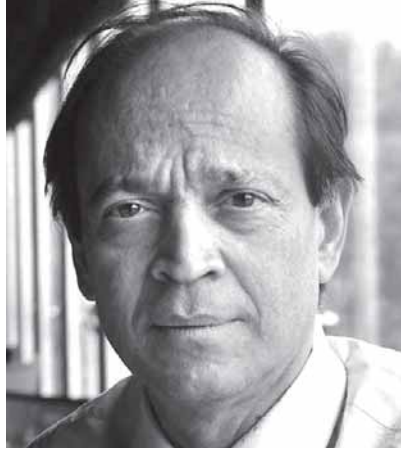
#### ■ অৰ্পিতা দেৱী

বিক্ৰম শেঠ হৈছে এগৰাকী প্ৰবাসী ভাৰতীয় ঔপন্যাসিক আৰু কবি। তেওঁ কেইবাখনো উপন্যাস আৰু কাব্যগ্ৰন্থ ৰচনা কৰিছে। তেওঁ যিমানসংখ্যক পুৰস্কাৰ বুটলিবলৈ সক্ষম হৈছে তাতো তেওঁৰ প্ৰতিভাৰ উমান

পোৱা যায়। তেওঁ পদ্মশ্ৰী, সাহিত্য অকাডেমী বঁটা, প্ৰবাসী ভাৰতীয় সন্মান, ডব্লিউ এইচ স্মিথ সাহিত্যিক বঁটা, ক্ৰছৱৰ্ড বুক এৱাৰ্ড আদিকে ধৰি কেইবাটাও বঁটা লাভ কৰিছে।

## প্ৰখ্যাত সাহিত্যিক

১৯৫২ চনৰ ২০ জুন তাৰিখে কলিকতাত বিক্ৰম শেঠৰ জন্ম হৈছিল। তেওঁৰ পিতৃ প্ৰেম নাথ শেঠ আছিল বাটা কোম্পানীৰ এগৰাকী কাৰ্য্যবাহী বিষয়া আৰু মাতৃ লীলা শেঠ আছিল দিল্লী উচ্চ ন্যায়ালয়ৰ প্ৰথম মহিলা ন্যায়াধীশ। এটা আমোদজনক কথা যে এজন লেখকৰূপে প্ৰতিষ্ঠিত হোৱা বিক্ৰম শেঠে প্ৰথমৰপৰা এজন অৰ্থনীতিবিদ হ'বলৈহে ইচ্ছা



কৰিছিল আৰু সেই সূত্ৰেই তেওঁ ষ্টেনফ'ৰ্ড বিশ্ববিদ্যালয়ত পিএইচডি ডিগ্ৰীৰ বাবে গৱেষণা আৰম্ভ কৰিছিল। এটা সাংস্কৃতিক অনুষ্ঠানত বিক্ৰম শেঠৰ মাক লীলা শেঠে কৈছিল যে তেওঁ বিশ্বাসেই কৰিব পৰা নাছিল যে তেওঁৰ পুত্ৰই পিএইচডি ডিগ্ৰী আৰু কৰি ষ্টেনফ'ৰ্ডৰ পৰা ঘৰলৈ ঘূৰি আহি কবিতা লিখিবলৈ আৰম্ভ কৰিব।

কবিতাক নতুন মাত্ৰালৈ লৈ যোৱা আধুনিক ভাৰতীয় কবিসকলৰ ভিতৰত তেওঁ অন্যতম। বিক্ৰম শেঠৰ কবিতাবোৰ সাধাৰণ। ক'ৰবাত যদি তেওঁ বাল্ব এটাৰ চাৰিওফালে নাচি থকা মহ এটাৰ বৰ্ণনা কৰিছে, আন ক'ৰবাত তেওঁ আকৌ চাহৰ পিয়লাত বিস্কুট সুমুৱাই দিয়াৰ পৰা আৰম্ভ কৰিছে।

তেওঁৰ প্ৰথম কবিতাৰ সংকলন আছিল 'মেপিচ' (১৯৮০)। কিন্তু তেওঁৰ হাস্যৰসাত্মক ভ্ৰমণ কাহিনী 'ফ্ৰম হেভেন লেকৰ (From Heaven Lake) (১৯৮৩) পৰাহে তেওঁ বিপুল সমাদৰ লাভ কৰিবলৈ সক্ষম হয়। এই গ্ৰন্থখনৰ বাবে তেওঁ 'থমাছ কুক ট্ৰেভেল' বঁটা লাভ কৰিবলৈ সক্ষম হয়।

কবিতা আৰু ভ্ৰমণকাহিনী লিখাৰ উপৰি ১৯৮৬ চনত 'দ্যা গ'ল্ডেন গেট' (The Golden Gate) উপন্যাসৰ মাধ্যমেৰে তেওঁ ঔপন্যাসিক হিচাপে আত্মপ্ৰকাশ কৰে। ১৯৮৮ চনত সাহিত্য অকাডেমী পুৰস্কাৰ লাভ কৰে।

১৯৯৩ চনত তেওঁৰ দ্বিতীয় উপন্যাস 'এ ছুইটেবল বয়' (A Suitable Boy) প্ৰকাশৰ পাছতেই শেঠ ৰাজহুৱা চৰ্চালৈ আহে। এই উপন্যাসখন ইংৰাজী সাহিত্য জগতৰ এখন প্ৰখ্যাত উপন্যাস আৰু ইয়াত ভাৰত বিভাজনৰ পাছৰ সময়ছোৱাত হোৱা জাতীয় আৰু ৰাজনৈতিক সমস্যাসমূহ উল্লেখ কৰা হৈছে। লগতে হিন্দু-মুছলিমৰ সংঘাত, শৈক্ষিক বিষয়সমূহ, আন্তঃ

পাৰিবাৰিক সম্পৰ্ক আৰু ভূমি সংস্কাৰৰ বিষয়ে অতি সুন্দৰভাৱে উপস্থাপন কৰা হৈছে। ২০২০ চনত এই উপন্যাসখনৰ কাহিনীক বিবিচিৰ টেলিভিছন নাটকৰ মিনিচিৰিজলৈ ৰূপান্তৰিত কৰা হয়।

'এন ইকুৱেল মিউজিক' (An Equal Music) হৈছে তেওঁৰ তৃতীয় উপন্যাস আৰু সেইখন ১৯৯৯ চনত প্ৰকাশিত হয়। এই কিতাপখনৰ জৰিয়তে তেওঁ এজন বেহেলাবাদকৰ হৃদয়বিদাৰক প্ৰেম কাহিনী উপস্থাপন কৰিছে। এই উপন্যাসখনৰ বাবে তেওঁ 'এথেনিক এণ্ড মাল্টিকাল্‌চাৰেল মিডিয়া এৱাৰ্ড' লাভ কৰে।

অসামান্য প্ৰতিভাৰ বাবে ইংলণ্ডৰ নেছনেল অপেৰাৰ ফালৰ পৰা তেওঁক গ্ৰীক কিংবদন্তি আৰিয়ান এণ্ড ডলফিনৰ আধাৰত লিভ্ৰেটো লিখাৰ দায়িত্ব দিয়া হৈছিল। (অপেৰা আদিৰ দৰে সাংগীতিক অনুষ্ঠানৰ মূল কাহিনীটোক লিভ্ৰেটো বুলি কোৱা হয়।) ১৯৯৪ চনৰ জুন মাহত প্ৰথমবাৰৰ বাবে এই অপেৰাখন পৰিবেশন কৰা হয়। পৰবৰ্তী সময়ত আৰিয়ান চিলড্ৰেনছ বুকছে অপেৰাখনৰ আধাৰত এখন ছবিৰ কিতাপ প্ৰকাশ কৰে। কিতাপখনৰ ছবিসমূহ অংকন কৰিছিল আন্তৰ্জাতিক খ্যাতিসম্পন্ন চিত্ৰকৰ জেন ৰেই (Zen Ray)।

ঘাইকৈ ইংৰাজী ভাষাত সাহিত্য চৰ্চা কৰা বিক্ৰম শেঠ মাণ্ডাৰিন, উৰ্দু, ফৰাচীকে আদি কৰি কেইবাটাও ভাষাত পাৰদৰ্শী। ভাৰতীয় সাহিত্যৰ ক্ষেত্ৰত এনে প্ৰতিভা সাঁচাকৈয়ে বিৰল। ❖

# চতুৰ্থৰ পৰা ষষ্ঠ শ্ৰেণীৰ শিক্ষাৰ্থীৰ বাবে বিশেষ পৃষ্ঠা

আন সকলো শ্ৰেণীৰ বাবেও প্ৰযোজ্য

## ভাৰতৰ কেইখনমান ঐতিহাসিক চহৰ

**বিদিশা :** ভাৰতৰ এখন পুৰণি ইতিহাসপ্ৰসিদ্ধ চহৰ হ'ল বিদিশা। বিদিশা চহৰ মধ্যপ্ৰদেশত অৱস্থিত। বেত্বা (Betwa) নদীৰ পূব পাৰত নগৰখন অৱস্থিত। ৰামায়ণ আৰু মহাভাৰততো বিদিশাৰ উল্লেখ পোৱা যায়। মৌৰ্য্য আৰু গুপ্ত সাম্ৰাজ্যত বিদিশা ধৰ্মীয়, বাণিজ্যিক আৰু ৰাজনৈতিক কেন্দ্ৰ হিচাপে বেছ প্ৰখ্যাত হৈ উঠিছিল। ১২৩৫ চনত মুছলমান আক্ৰমণকাৰীয়ে ইয়াক অধিকাৰ কৰে। বিদিশাত প্ৰাচীন কালতে নিৰ্মিত অজস্ৰ বৌদ্ধ স্তূপৰ নিদৰ্শন এতিয়াও দেখিবলৈ পোৱা যায়। এই বৌদ্ধ স্তূপবোৰ খৃষ্টপূৰ্ব তৃতীয় শতিকাৰ পৰা খৃষ্টাব্দ প্ৰথম শতিকাৰ ভিতৰত নিৰ্মাণ কৰা হৈছিল বুলি অনুমান কৰা হয়। বিদিশা চহৰক পৰবৰ্তী সময়ত আধুনিকীকৰণ কৰি পুনৰ সজাই তোলা হয়। বৰ্তমান এই চহৰ কৃষিজাত দ্ৰব্যৰ এখন পাইকাৰী আৰু খুচুৰা বজাৰ হিচাপে বিখ্যাত। ❖

**মধুবনী :** মধুবনী বিহাৰৰ এখন প্ৰাচীন চহৰ। এই নগৰৰ কাষৰীয়া বনাঞ্চলত যথেষ্ট পৰিমাণৰ মৌ বা মধু পোৱা যায় বাবে ইয়াৰ নাম মধুবনী হৈছে। প্ৰাচীন কালত মধুবনী মৈথিলী সংস্কৃতিৰ প্ৰাণকেন্দ্ৰ আছিল। বহুদিন ধৰি এই অঞ্চলৰ মহিলাসকলে নিজৰ ঘৰৰ বেৰবোৰ এক বিশেষ শৈলীত অংকিত কৰিছিল। এতিয়াও তেওঁলোকে সেই একে শৈলীৰ চিত্ৰবোৰ কাগজ বা আন মাধ্যমত অংকন কৰে। এই বিশেষ কলাৰ নাম হৈছে মধুবনী চিত্ৰ কলা। মধুবনীৰ কাষৰ সাৰুৱা অঞ্চলত ধান, মাকৈ, মাহ, কুঁহিয়াৰ আদিৰ খেতি কৰা হয়। মধুবনীত উৎপাদিত হোৱা মাটিৰ বাচন, হতে বোৱা কাপোৰ, কাঠৰ আচবাব আদি বেছ বিখ্যাত। ❖

**ঝাঙ্গি :** ঝাঙ্গি ভাৰতৰ এখন ঐতিহাসিক চহৰ। ই উত্তৰ প্ৰদেশৰ দক্ষিণ-পশ্চিম প্ৰান্তত অৱস্থিত এখন গুৰুত্বপূৰ্ণ জিলা আৰু জিলাখনৰ সদৰৰ নামো ঝাঙ্গি। উত্তৰ প্ৰদেশৰ ৰাজধানী লক্ষ্ণৌৰ পৰা ২৮৬ কিল'মিটাৰ দক্ষিণ-পশ্চিমত অৱস্থিত এই ইতিহাসপ্ৰসিদ্ধ নগৰখন এখন দেৱালে আওৰি আছে। নগৰখনত এটা দুৰ্গও আছে।



১৬১৩ চনত অৰ্চাৰ (Orchha) ৰজাই এই নগৰখন নিৰ্মাণ কৰিছিল। পৰবৰ্তী সময়ত ঝাঙ্গিক মাৰাঠা আৰু বৃটিছসকলে অধিকাৰ কৰে। ১৮৫৭ চনৰ চিপাহী বিদ্ৰোহৰ এক অন্যতম কেন্দ্ৰ আছিল এই ঝাঙ্গি চহৰ। এই বিদ্ৰোহৰ সময়তে ঝাঙ্গিৰ ৰাণী লক্ষ্মীবাইয়ে দেশ ৰক্ষাৰ বাবে বৃটিছৰ বিৰুদ্ধে যুঁজি মৃত্যুবৰণ কৰে। ১৮৮৬ চনত বৃটিছে ঝাঙ্গি চহৰখন সম্পূৰ্ণৰূপে অধিকাৰ কৰি লয়। ❖



# চতুৰ্থৰ পৰা ষষ্ঠ শ্ৰেণীৰ শিক্ষাৰ্থীৰ বাবে বিশেষ পৃষ্ঠা

আন সকলো শ্ৰেণীৰ বাবেও প্ৰযোজ্য

## শুৱলা ভাষা

আমি সততে ভুল কৰি থকা কেইটিমান শব্দৰ শুদ্ধৰূপ এনে ধৰণৰ—

ভুল	শুদ্ধ	প্ৰায়োগিক বাক্য
ঐক্যতা	একতা/ঐক্য	অসমৰ বিভিন্ন জাতি-জনগোষ্ঠীসমূহ একতাৰ এনাজৰীৰে বান্ধ খাই আছে।
নাপাৰোঁ	নোৱাৰোঁ	এইটো কাম মই কৰিব নোৱাৰোঁ।
মানদণ্ড	মান	বিদ্যালয়খনৰ শিক্ষাৰ মান উন্নত।
অনাধিকাৰ	অনধিকাৰ	আনৰ ব্যক্তিগত কথাত অনধিকাৰ প্ৰবেশ কৰাটো সমীচীন নহয়।
মুমূৰ্ষ	মুমূৰ্ষু	স্বৈচ্ছাসেৱী সংগঠনটোৱে এজন মুমূৰ্ষু ৰোগীক পদপথৰ পৰা উদ্ধাৰ কৰিলে। ❖

## উটিৰ কথা

উটি (Ooty) নামৰ ঠাইখনৰ নাম প্ৰায় সকলোৱে জানে। ই এখন বিখ্যাত শৈল চহৰ। উটিক উদাগামানদালাম বা উধাগামানদালাম নামেৰেও জনাজাত। দক্ষিণ ভাৰতৰ তামিলনাডু ৰাজ্যৰ নীলগিৰি জিলাৰ প্ৰশাসনিক সদৰ উটিক আগতে উটকামণ্ড বুলিও কোৱা হৈছিল। ২৩০০ মিটাৰ উচ্চতাত অৱস্থিত উটিত বহুকেইটা শৃংগ আছে। তাৰ ভিতৰত ‘ডোডা বেৰা’ নামৰ শৃংগটো তামিলনাডুৰ ভিতৰতে সৰ্বোচ্চ শৃংগ। ১৮২১ চনত ব্ৰিটিছসকলে এই নগৰখন স্থাপন কৰিছিল। সুন্দৰ প্ৰাকৃতিক দৃশ্যৰে ভৰপূৰ উটি মূলতঃ এখন পৰ্য্যটনস্থলী। পৰ্য্যটকক অধিক আকৰ্ষিত কৰাৰ উদ্দেশ্যে ইয়াত কেইবাটাও নিজৰাৰ পানী ভেটা দি এটা কৃত্ৰিম হ্ৰদ নিৰ্মাণ কৰা হৈছে। ইয়াত চাহ প্ৰস্তুতকৰণ কেন্দ্ৰ আৰু বস্ত্ৰ উদ্যোগ দুটামানো আছে। চাহ, কফি আৰু চিনকোনা এই অঞ্চলৰ উল্লেখনীয় কৃষিজাত দ্ৰব্য। উটিৰ অৰ্থনীতি মূলতঃ পৰ্য্যটন আৰু কৃষিৰ ওপৰত নিৰ্ভৰশীল। মূলতঃ টোডা জাতিৰ বাসভূমি উটি চহৰখনৰ গ্ৰীষ্মকালৰ অপৰূপ সৌন্দৰ্য্যই দেশ-বিদেশৰ পৰ্য্যটকক আকৰ্ষিত কৰি আহিছে। এই শৈল চহৰখনত সৌন্দৰ্য্য উপভোগ কৰিবৰ বাবে অক্ট’বৰ মাহৰ পৰা জুন মাহলৈ যথেষ্টসংখ্যক পৰ্য্যটকৰ আগমন ঘটে। উটিৰ দৰ্শনীয় স্থানসমূহৰ ভিতৰত নীলগিৰি পাৰ্বত্য ৰেলৱে, উটি হ্ৰদ, ইমালেণ্ড হ্ৰদ, ডলফিন ন’জ, উটি ৰ’জ গাৰ্ডেন আদি উল্লেখযোগ্য। ❖

# চতুৰ্থৰ পৰা ষষ্ঠ শ্ৰেণীৰ শিক্ষাৰ্থীৰ বাবে বিশেষ পৃষ্ঠা

আন সকলো শ্ৰেণীৰ বাবেও প্ৰযোজ্য

## জানি থওঁ আহা

ব্ৰেইল পদ্ধতি কি ?



ব্ৰেইল পদ্ধতি হ'ল অন্ধ লোকসকলে হাতেৰে চুই আখৰ পঢ়িব পৰা এক বিশেষ পদ্ধতি। এই পদ্ধতিত কাগজ বা আন পাতৰ ওপৰত দুটা ওখ বিন্দুক নানাভাৱে সজ্জিত কৰি ৬০টা সংকেত প্ৰকাশ কৰিব পাৰি। ইয়াৰ সহায়ত বৰ্ণমালা, সংখ্যাৰ উপৰি কিছু বহুল প্ৰচলিত শব্দৰ সংক্ষিপ্ত ৰূপ, অংক, ৰসায়নৰ প্ৰতীক আৰু সংগীতৰ স্বৰলিপিও লিখিব পাৰি। বিশেষভাৱে প্ৰস্তুত কৰা ছিদ্ৰ থকা খাতৰ পাটৰ সহায়ত কাগজৰ ওপৰত এক বিশেষ কলমেৰে এই পদ্ধতিত লিখা হয়। এই পদ্ধতিত লিখা কথাবিলাকৰ ওপৰত আঙুলি বুলাই পঢ়িব লাগে।

ফৰাচী আৱিষ্কাৰক তথা শিক্ষক লুই ব্ৰেইলে এই পদ্ধতি আৱিষ্কাৰ কৰিছিল। তিনি বছৰ বয়সতে দৃষ্টিশক্তি হেৰুওৱা লুই ব্ৰেইলে অশেষ যত্নেৰে ২০ বছৰ বয়সত অন্ধ লোকৰ কল্যাণ হোৱাকৈ ব্ৰেইল পদ্ধতি আৱিষ্কাৰ কৰিছিল। বৰ্তমান ব্ৰেইল পদ্ধতিৰে পৃথিৱীত প্ৰায় সকলোবোৰ ভাষা লিখিব পাৰি। ১৮০৯ চনৰ ৪ জানুৱাৰী তাৰিখে জন্মগ্ৰহণ কৰা লুই ব্ৰেইলৰ স্মৃতিত প্ৰতি বছৰে ৪ জানুৱাৰী তাৰিখটো 'বিশ্ব ব্ৰেইল দিৱস' হিচাপে পালন কৰা হয়।

আৰ্য্যভট্ট কোন ?

আৰ্য্যভট্ট হ'ল প্ৰাচীন ভাৰতৰ এগৰাকী গণিতজ্ঞ আৰু জ্যোতিৰ্বিদ। অসাধাৰণ মেধাসম্পন্ন এই গণিতজ্ঞ তথা বিজ্ঞানীগৰাকীয়ে ২৩ বছৰ বয়সতে গণিত আৰু জ্যোতিৰ্বিদ্যা সম্পৰ্কীয় গ্ৰন্থ 'আৰ্য্যভট্টীয়ম' ৰচনা কৰিছিল। আৰ্য্যভট্টই প্ৰথমবাৰৰ বাবে গণিতক জ্যোতিৰ্বিদ্যাৰ এটা অংশৰূপে বিবেচনা কৰিছিল। পৃথিৱীৰ আৰ্হিক গতিৰ ফলত দিন-ৰাতি হোৱাৰ কথা তেওঁ বুজি পাইছিল। বীজগণিতলৈ আৰ্য্যভট্টৰ যথেষ্ট অৱদান আছে।



আৰ্য্যভট্ট আনুমানিক পঞ্চম শতিকাৰ বিজ্ঞানী আছিল। তেওঁৰ জন্মস্থান সম্পৰ্কে স্পষ্টকৈ গম পোৱা নাযায় যদিও পণ্ডিতসকলৰ মতে তেওঁৰ জন্ম হৈছিল অশ্মকা নামৰ ঠাইত। প্ৰাচীন বৌদ্ধ আৰু হিন্দু শাস্ত্ৰত এই ঠাইখনক নৰ্মদা আৰু গোদাবৰী নদীৰ মাজৰ দক্ষিণ গুজৰাট আৰু উত্তৰ মহাৰাষ্ট্ৰৰ ওচৰৰ এখন ঠাই বুলি চিহ্নিত কৰা হৈছে। তেওঁৰ নামেৰেই ভাৰতৰ প্ৰথম কৃত্ৰিম উপগ্ৰহটোৰ নাম আৰ্য্যভট্ট ৰখা হয়। ❖

# চতুৰ্থৰ পৰা ষষ্ঠ শ্ৰেণীৰ শিক্ষাৰ্থীৰ বাবে বিশেষ পৃষ্ঠা

আন সকলো শ্ৰেণীৰ বাবেও প্ৰযোজ্য

## অসমৰ নদ-নদী



বুঢ়ী দিহিং নৈ (ইংৰাজী : Burhi Dihing River) : ব্ৰহ্মপুত্ৰৰ দক্ষিণ পাৰৰ দ্বিতীয় বৃহত্তম নৈ হ'ল বুঢ়ী দিহিং। ই প্ৰায় ৩৮০ কিমি. দীঘল। ভাৰতৰ উত্তৰ-পূৰ্বাঞ্চলৰ উজনি অসম আৰু পূব অৰুণাচল প্ৰদেশৰ মাজেৰে বুঢ়ী দিহিং নৈ বৈ গৈ ব্ৰহ্মপুত্ৰত পৰিছে। এই

নদী পূব হিমালয়ৰ পাটকাই পৰ্বতশ্ৰেণীৰ ২৩৭৫ মিটাৰ উচ্চতাত উৎপত্তি হৈছে। তাৰ পাছত অৰুণাচল প্ৰদেশৰ নামচাইৰ মাজেৰে কিছুদূৰ বৈ আহি তিনিচুকীয়া জিলাৰে অসমত প্ৰবেশ কৰিছে। তাৰ পাছত ই ডিব্ৰুগড় জিলাত সোমাই দিহিংমুখত ব্ৰহ্মপুত্ৰ নদীত পৰিছে। দিহিং অৱবাহিকা প্ৰায় ৬,০০০ বৰ্গ কিমি. বিস্তৃত। দিহিং নদীয়ে সঘনে গতিপথ সলনি কৰি কেইবাখনো অশ্বখুৰা আকৃতিৰ বিলৰ সৃষ্টি কৰিছে। দিহিং নদী উপত্যকা অৰ্থনৈতিকভাৱে অতি গুৰুত্বপূৰ্ণ। ইয়াত অসমৰ একমাত্ৰ বৰ্ষাৰণ্য দিহিং-পাটকাই ৰাষ্ট্ৰীয় উদ্যান অৱস্থিত। ❖

দৰিকা নদী (ইংৰাজী : Darika River) : দৰিকা নদী হৈছে উজনি অসমৰ এখন উল্লেখযোগ্য নদী। দিচাং নৈৰ পশ্চিমত শিৱসাগৰ জিলাৰ মাজেদি দৰিকা নৈ বৈ গৈছে। দৰিকাখন পূৰ্বতে দিখৌ নৈৰ উপনৈ আছিল যদিও বৰ্তমান ই গতিপথ সলাই স্বাধীনভাৱে ব্ৰহ্মপুত্ৰত পৰিছে। দৰিকা নৈখন শিৱসাগৰ জিলাৰ নাজিৰা মহকুমাৰ চণ্টক চাহ বাগিচাৰ পূবত থকা নগা পাহাৰৰ নামনি অংশৰ পৰা উৎপত্তি হৈছে। ইয়াৰ পৰা ওলাই চণ্টক চাহ বাগিচাৰ পূবেদি বৈ গৈ শিমলুগুৰিৰ পৰা ৩ কিমি. পূবত ধোদৰ আলিৰ পুৰণি শিলৰ সাঁকোৰ তলেদি পাৰ হৈ, চৰাইদেউৰ পাহাৰ ওলাই দৰিকা নদীখনে উত্তৰমুৱা হৈ দৰিকা গাঁও পায়। ইয়াৰ পৰা উত্তৰ-পশ্চিমমুৱা হৈ নিমাইজানৰ লগ হৈ শিৱসাগৰ নগৰৰ পৰা ডেৰ কিমি. পূবত ৩৭ নং ৰাষ্ট্ৰীয় ঘাইপথ পাৰ হয়। তাৰ পৰা ৮ কিমি. বৈ গৈ দিলিহি নদীৰ লগ লাগে। আকৌ তাৰ পৰা ৫ কিমি. আহি দেউঘৰীয়াত দিখৌ নদীৰ পৰা সেই ঠাইতে একেলগে ব্ৰহ্মপুত্ৰত পৰিছেহি। পৰবৰ্তী সময়ত ব্ৰহ্মপুত্ৰৰ খহনীয়াৰ বাবে দিখৌ আৰু দৰিকাৰ মুখ পৃথক হৈ পৰে। ❖



# চতুৰ্থৰ পৰা ষষ্ঠ শ্ৰেণীৰ শিক্ষাৰ্থীৰ বাবে বিশেষ পৃষ্ঠা

আন সকলো শ্ৰেণীৰ বাবেও প্ৰযোজ্য

শব্দ শিকোঁ (এদিনত এটাকৈ, এমাহৰ বাবে ৩০টা শব্দ)  
প্ৰশাসনীয় পৰিভাষা

অসমীয়া	ইংৰাজী	অসমীয়া	ইংৰাজী
পত্ৰিকা, বাতৰিকাকত	journal	শ্ৰমিক অধিনিয়ম	labour act
ন্যায়াধীশ, বিচাৰক	judge	শ্ৰম আয়ুক্ত	labour
সত্ৰ ন্যায়াধীশ	session judge		commissioner
ৰায়	judgement	অভাৱ	lack
ন্যায়িক	judicial	শ্ৰম বিবাদ	labour dispute
ন্যায়িক সেৱা	judicial service	হুদ	lake
ন্যায়পালিকা	judiciary	ভূমি অধিগ্ৰহণ	land acquisition
জংচন	junction	ভূমি অধিগ্ৰহণ	
কনিষ্ঠ	junior	অধিনিয়ম	land acquisition act
বিচাৰকমণ্ডলী	jury	ভূমি স্বত্বাধিকাৰী	land holder
ন্যায়	justice	মাটি বন্ধক	land mortgage
মুখ্য ন্যায়াধীশ	chief justice	ভূমি ৰাজহ	land revenue
মৰাপাট	jute	ভূমিস্থলন	landslide
প্ৰয়োগশালা, পৰীক্ষাগাৰ	laboratory	ভূমি স্থানান্তৰ	land transfer
শ্ৰম	labour	পথ	lane
শ্ৰমিক, বনুৱা	labourer	উপ-পথ	bye-lane ❖

(উৎস : অসম চৰকাৰৰ ৰাজনৈতিক বিভাগে প্ৰকাশ কৰা প্ৰশাসনীয় পৰিভাষা)

# চতুৰ্থৰ পৰা ষষ্ঠ শ্ৰেণীৰ শিক্ষাৰ্থীৰ বাবে বিশেষ পৃষ্ঠা

আন সকলো শ্ৰেণীৰ বাবেও প্ৰযোজ্য

## অসমীয়া ফকৰা-যোজনা

### খালী কলহৰ মাত বেছি



পানীভৰ্তি এটা কলহত টোকৰ মাৰিলে তাৰ শব্দ কমকৈ হয়। আনহাতে, খালী কলহত টোকৰ মাৰিলে বেছিকৈ শব্দ হয়। এই যোজনাফাৰ্কিৰ অৰ্থ হ'ল যিদৰে পানীভৰ্তি কলহত টোকৰ মাৰিলে কম শব্দ হয়, ঠিক সেইদৰে জ্ঞান বিদ্যাৰ অধিকাৰী লোক এজনেও বৰ বেছিকৈ উচ্চবাচ্য নকৰে। এনে লোক শাস্ত-সমাহিত ধৰণৰ হয়। আনহাতে খালী কলহৰ মাত বেছি হোৱাৰ দৰে অল্পশিক্ষিত লোক এজনেও বেছিকৈ হাই-ছলস্কুল কৰা দেখা যায়। মানুহৰ অপৰিপক্ব চিন্তা-চেতনাক বুজাবলৈ এই যোজনাফাৰ্কি ব্যৱহাৰ কৰা হয়।

প্ৰায়োগিক বাক্য : বত্ৰেশ্বৰ দাইটিৰ ল'ৰাটোৰ কথা-বতৰাবোৰ শুনিবলৈ বৰ আমনিদায়ক অ'—দুদিনমান বিদেশত থাকি আহিল বুলিয়েই ইমান ফুটনিমখা শুনি থাকিব নোৱাৰি দেই; খালী কলহৰ মাত বেছি বুলি মানুহে এনেয়ে নকয়। ❖

## গজমূৰী গাই, পৰৰ নাপালে ঘৰৰে খায়

গজমূৰী গাই অৰ্থাৎ পা-পোৱালি নথকা দুষ্ট প্ৰকৃতিৰ গায়ে আনৰ ঘৰৰ জেওৰা-জপনা ভাঙি শাক-পাচলি, ধান-কঠীয়া আদি খাই অনিষ্ট কৰে। আনৰ ঘৰত খাবলৈ নাপালে নিজৰ ঘৰৰে খায়। এই যোজনাফাৰ্কিৰ অৰ্থ হ'ল দুষ্ট প্ৰকৃতিৰ মানুহে নিজে বিচৰা বস্তুটো নিজৰ ঘৰৰ অনিষ্ট সাধন কৰি হ'লেও ল'ব বিচাৰে।

প্ৰায়োগিক বাক্য : বুধুৰামৰ পুতেকটোৰ স্বভাৱটো দেখিছানে? ম'বাইলটোৰ কাৰণেই সি নিজৰ মাকজনীক কমখন অত্যাচাৰ কৰিলেনে? ইয়াকে কয় বোলে গজমূৰী গাই, পৰৰ নাপালে ঘৰৰে খায়। ❖



## ছামুৰাই

■ জিতা গগৈ

ছামুৰাই আছিল দশম শতিকাত জাপানত উদ্ভৱ হোৱা আৰু ঊনৈছ শতিকালৈকে সামৰিক সেৱা আগ বঢ়োৱা এক শ্ৰেণীৰ যোদ্ধা। ছামুৰাই শব্দটো জাপানী ভাষাৰ সুবাৰু শব্দৰ পৰা উদ্ভৱ হোৱা, যাৰ অৰ্থ হ'ল সেৱা



আগ বঢ়োৱা। প্ৰাচীন কালত ছামুৰাই শব্দেৰে জাপানৰ চৰকাৰী বিষয়াসকলক বুজাইছিল। কিন্তু হেইয়ান যুগৰ (৭৯৪-১১৮৫ খৃ.) শেষৰ ফালে এই শব্দটো অভিজাত শ্ৰেণীৰ সামৰিক বাহিনীক বুজাবলৈ ব্যৱহৃত হয়। প্ৰাৰম্ভিক অৱস্থাত এই ছামুৰাই বাহিনীয়ে অভিজাত শ্ৰেণীৰ লোকসকলৰ ৰক্ষক হিচাপে কাম কৰিছিল। লগতে তেওঁলোকক ডকাইত আৰু বহিঃদেশৰ আক্ৰমণৰ পৰা নিজৰ মাতৃভূমিক ৰক্ষা কৰাৰ দায়িত্বও দিয়া হৈছিল। ছামুৰাইসকলক সেই সময়ত আন কেইবাটাও নামেৰে জনা গৈছিল, যেনে—চুৰামোনো, মুছা, মনন'ফু, বুছি ইত্যাদি।

সময়ৰ লগে লগে ছামুৰাইসকলে কেৱল যোদ্ধা হিচাপে নহয় প্ৰশাসক হিচাপেও কাম কৰিছিল। তেওঁলোকে ভূমি নিয়ন্ত্ৰণ, কৰ সংগ্ৰহ, দেশৰ আইন-শৃংখলা বজাই ৰখা ইত্যাদি কাম কৰাৰ লগতে স্থানীয় অৰ্থনীতি গঢ় দিয়াতো গুৰুত্ব দিছিল। এই যোদ্ধাসকল ক্ষমতালৈ অহাৰ প্ৰধান কাৰণ আছিল তেওঁলোকৰ বুদ্ধিমত্তা, ধনুবিদ্যা, তৰোৱাল আৰু যোঁৰা চলোৱাৰ দক্ষতা। ছামুৰাইসকলে জাপানক প্ৰত্যক্ষভাৱে শাসন কৰা নাছিল যদিও কেইবা শতিকা জুৰি চলি থকা জাপান দেশখনৰ শাসন ব্যৱস্থাত গুৰুত্বপূৰ্ণ ভূমিকা পালন কৰিছিল। সেই সময়ত জাপানত শাসকসকলক বিভিন্ন স্তৰত বিভক্ত কৰা হৈছিল আৰু প্ৰত্যেকটো প্ৰান্তৰ শাসক আছিল একোজনকৈ দৈম্য। ছামুৰাই যোদ্ধাসকলৰ একো একোটা গোটৰ প্ৰধান ব্যক্তিজনক দৈম্য বুলি কোৱা

হৈছিল। প্ৰত্যেকজন দৈম্যই এখন এখন নিৰ্দিষ্ট ঠাই নিয়ন্ত্ৰণ আৰু শাসন কৰিছিল।

প্ৰত্যেকজন ছামুৰায়ে সাধাৰণতে নিজৰ লগত দুই ধৰণৰ তৰোৱাল ৰাখিছিল। এবিধৰ নাম আছিল কাটানা

(এবিধ দীঘল তৰোৱাল) আৰু আনবিধ আছিল ৰাকিজাছি (এবিধ চুটি তৰোৱাল)। এনে তৰোৱালৰ খেলৰ প্ৰথাক দায়গো বুলি জনা গৈছিল। ছামুৰাইসকলে নিজৰ দলপতিৰ বাবে সকলো ত্যাগ কৰিবলৈ সদায় সাজু আছিল। প্ৰয়োজন হ'লে প্ৰাণ আত্মত দিবলৈও কুণ্ঠাবোধ কৰা নাছিল। ঊনৈছ শতিকাৰ শেষৰ ফালে নতুন চৰকাৰ গঠন হোৱাত ছামুৰাইসকলৰ পতন ঘটিছিল। নতুন চৰকাৰে পুৰণি ব্যৱস্থা সম্পূৰ্ণৰূপে বন্ধ কৰে আৰু ছামুৰাইসকলৰ দৈম্যৰ অধীনত থকা ভূমিসমূহ জব্দ কৰি লয়। ছামুৰাইসকলে ৰাজহুৱা স্থানত লগত তৰোৱাল লৈ ফুৰাতো নিষেধাজ্ঞা আৰোপ কৰে। চৰকাৰে সমগ্ৰ জাপানক একত্ৰিত কৰি দেশখনৰ আধুনিকীকৰণত গুৰুত্ব প্ৰদান কৰে। ইয়াৰ বাবে তেওঁলোকে পশ্চিমীয়া সামৰিক কৌশল গ্ৰহণ কৰে, যাৰ ফলস্বৰূপে ছামুৰাইসকল গুৰুত্বহীন হৈ পৰে।

ছামুৰাইৰ লগত জড়িত সামাজিক মূল্যবোধক বুছিডো বুলি কোৱা হয়। এই মূল্যবোধ আৰু নীতিসমূহ, যেনে—সন্মান, আনুগত্য, আত্ম-অনুশাসন, সন্মান আদি ধাৰণাবোধক এতিয়াও জাপানত যথেষ্ট মূল্য দিয়া হয়। ছামুৰাইসকলে বিকশিত কৰা পৰম্পৰাগত জাপানী যুদ্ধ কলা, যেনে—কেণ্ডো (জাপানী ফেন্সিং), জুডো, ইয়াইডো (তৰোৱাল খেল), আইকিডো আদি আজিও বিশ্ববিখ্যাত। আধুনিক প্ৰেক্ষাপটত জাপানত ছামুৰাইৰ নীতি-নিয়মক ব্যৱসায়, নেতৃত্ব, ব্যক্তিত্ব বিকাশকে ধৰি বিভিন্ন ক্ষেত্ৰত অভিযোজিত আৰু প্ৰয়োগ কৰা হৈছে। ❖

## Did You Know

# The Great Rift Valley

■ Priom Saikia

The Great Rift Valley, a place full of captivating facts, is known to be an interesting and an eccentric site on earth. But, before learning more about this, let's dig into the word 'rift'. The term 'rift'



means a huge crack or opening in the ground or rock, and 'rift valley' means a lowland area which is formed due to the movement of earth's tectonic plates. Thus, the name 'Great Rift Valley' itself gives us a glimpse of its grandeur. It is a widely known rift valley that is located in Eastern Africa. This consists of several adjacent excavations, which are deep depressions in the ground. This valley is geologically active

and is widely known for its hot springs, geysers, volcanoes and persistent earthquakes.

An undaunted geologist, John "Jack" Walter Gregory discovered this Great Rift

almost a century ago. It is the longest rift on earth's surface. This rift valley is distinctive because of its long deep depression with sharp wall-like cliffs. The Great Rift Valley provided Africa with the deepest lakes and the greatest volcanoes. The formation of this valley is still proceeding which might result in the splitting of Africa from the rest of the continent and a new ocean might get created. ❖

## The Most Successful Animal on Earth : Arthropods

Animals like crabs, lobsters, spiders, centipedes, millipedes, etc. are known to all. But, have you ever tried to find out what makes these creatures unique and different from the others? Let's get to these interesting details right away!

These animals belong to the animal kingdom called 'arthropods'. The distinguishing attribute of arthropods is that they have hard outer skeleton which is composed of chitin, a complex sugar, bound to protein. Also, they have jointed bodies and limbs. Unlike vertebrates, all the external structures as well as a few internal ones of arthropods are covered by exoskeletal material. The parts which are flexible and

unhardened serve as joints between adjacent segments.

Biologists regard arthropods to be the most successful inhabitants on earth. They can easily adapt to any terrestrial and aquatic conditions. They have conquered an array of habitats starting from scorching deserts to snow-capped mountains. One of the most important features that help them to adapt to any condition is their hard exoskeleton which reduces water loss from their body. They have been around for more than 500 million years and their evolution still continues. This animal kingdom is full of diversity. ❖



# Heidi

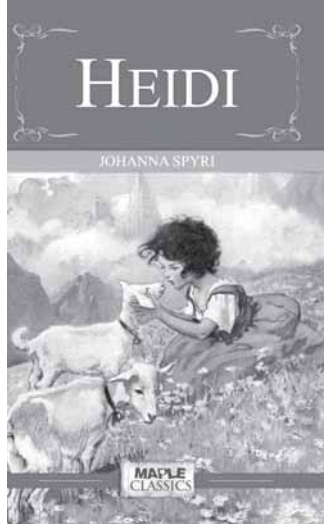
■ Nisha Devi

*(Continued from January Issue, 2024)*

Heidi and Grandfather go to grandmother's house after Grandfather finishes cleaning. Grandfather drops Heidi off at grandmother's place and goes to Dorfli. Grandmother is thrilled to see Heidi and shares that she feels stronger from eating the white rolls that Heidi brought her. Heidi surprises grandmother when she reads a song about the sun to her. Heidi leaves when Grandfather returns and promises to visit the next day. Heidi tells Grandfather that she is thankful that God did not let her come home when she first asked because then she would not have been able to read to grandmother. Heidi shares with Grandfather all she learned about God from grandmamma. Heidi then reads a tale to Grandfather from a book she received from grandmamma. Grandfather listens. That night, Grandfather prays before he goes to sleep.

The next morning Grandfather wakes Heidi and tells her that they are going to church. Members of the congregation notice how lovingly Grandfather takes Heidi's hand. The pastor welcomes Grandfather back into the community. When Heidi and Grandfather come outside, members of the congregation greet Grandfather with kindness.

Grandfather surprises grandmother on the



way home from church by coming inside and offering to do more patching in the home. In the meantime, Peter rushes in with a letter from Clara. The letter reveals that Clara and grandmamma are planning to visit Heidi and Grandfather the following autumn. Everyone is excited about the news. Heidi and Grandfather return home with plans for preparing for their friends' visit.

It is early May and Heidi eagerly awaits news from Clara who is supposed to visit. Peter again arrives with a letter for Heidi who quickly opens it and reads it to Grandfather. The letter from Clara announces that she and grandmamma will be the only ones who will come. They plan to leave in a few days.

A month passes. Clara and Grandmamma finally arrive. Clara is immediately impressed with the views from the mountain. Grandfather and grandmamma decide that Clara will stay with him and Heidi for a month. Peter appears with the goats. Clara is excited by the animals. Peter stands at a distance and glares at Clara. He does not respond when the girls call out to him as he leaves. The sun sets and Clara is awed by the abundance of stars she can see from Heidi's bedroom loft. ❖

## মাউণ্ট ফুজি

### ■ ভক্তিমালা শইকীয়া



মাউণ্ট ফুজি বা ফুজিয়ামা জাপানৰ সৰ্বোচ্চ পৰ্বত। ইয়াৰ উচ্চতা ৩,৭৭৬ মিটাৰ (১২,৩৮৮ ফুট)। লগতে ই এটা আগ্নেয়গিৰি। এই আগ্নেয়গিৰিটো এটা ভূমিকম্পৰ ফলত সৃষ্টি হৈছিল। এই পৰ্বত শ্বিজোকাক আৰু য়ামানাশি নামৰ ঠাই দুখনৰ সীমাত অৱস্থিত। ই হোনচু দ্বীপত প্ৰশান্ত মহাসাগৰৰ ওচৰত অৱস্থিত। ফুজি পৰ্বত জাপানৰ ৰাজধানী টকিঅ'ৰ পৰা প্ৰায় ৬০ মাইল দূৰত্বত দক্ষিণ-পশ্চিম দিশে অৱস্থিত।

চৰকাৰীভাৱে মাউণ্ট ফুজি এটা জাগ্ৰত আগ্নেয়গিৰি। কিন্তু কিছুমানে ইয়াক সুপ্ত আগ্নেয়গিৰি বুলিও কয়। ই শেষবাৰৰ বাবে ১৭০৭ চনত উদ্গীৰণ হৈছিল।

বহুতো জাপানীয়ে মাউণ্ট ফুজিক পবিত্ৰ বুলি গণ্য কৰে। ইয়াৰ নামৰ অৰ্থ হৈছে 'চিৰস্থায়ী জীৱন'। বৌদ্ধ ধৰ্মৰ অগ্নি দেৱী কামুয় ফুচিৰ নামেৰে এই পৰ্বতৰ নাম মাউণ্ট ফুজি হয়। শ্বিণ্টো ধৰ্মৰ মতে ই অতি পবিত্ৰ পৰ্বত। এই পৰ্বতখনৰ চাৰিওফাল মন্দিৰ আৰু তীৰ্থস্থানে আগুৰি আছে। পশ্চিম দিশৰ তলভাগত অৱস্থিত ছেংগান (Sengan) মন্দিৰটো ৮ম শতিকাৰ পৰা উপাসনাৰ মুখ্য স্থান হিচাপে পৰিগণিত। লগতে ইয়াৰ তলভাগত পৰ্বতৰ দেৱী ক'ন'হানাচাকুয়াৰো (Konohanasakuya) মন্দিৰ আছে।

বছৰৰ প্ৰায় পাঁচ মাহ বৰফে আৱৰি থকা মাউণ্ট ফুজিৰ ব্যতিক্ৰমী সাধাৰণতে জাপানৰ সাংস্কৃতিক প্ৰতীক হিচাপে ব্যৱহাৰ কৰা হয়।

মাউণ্ট ফুজি হাইকিঙৰ বাবে বিখ্যাত। জাপানীসকলে মাউণ্ট ফুজি আৰোহণক ধৰ্মীয় প্ৰথা হিচাপে বিবেচনা কৰে। জুলাই-আগষ্ট মাহত আৰোহণৰ বাবে তাত বহু মানুহ গোট খায়। পৰ্বতৰ পাদদেশত থকা ফুজি আৰু গোটেন্সা আদি চহৰবোৰে পৰ্বতাৰোহীসকলৰ বাবে ভেটি স্থান হিচাপে কাম কৰে। চৰকাৰে হাইকিঙৰ বাবে ২৫ জুলাইৰ পৰা ২৫ আগষ্ট লৈ অনুমতি প্ৰদান কৰে। প্ৰতিকূল বতৰ আৰু তীব্ৰ ঠাণ্ডাৰ বাবে অক্ট'বৰৰ পৰা মে' মাহলৈ আৰোহণ কৰাৰ ক্ষেত্ৰত চৰকাৰীভাৱে নিষেধাজ্ঞা প্ৰদান কৰা হয়। সূৰ্য্য উদয়ৰ সময়ত শীৰ্ষত উপনীত হ'বলৈ বেছিভাগ জাপানীয়ে ৰাতি পৰ্বত আৰোহণ কৰে।

ইয়াৰ নিকটতম বিমানবন্দৰ হৈছে মাউণ্ট ফুজি শ্বিজোকাক বিমানবন্দৰ। ই ফুজি পৰ্বতৰ পৰা প্ৰায় ৮০ কিমি. (৫০ মাইল) দূৰত্বত আছে। টকিঅ'ৰ টকিঅ' আন্তঃৰাষ্ট্ৰীয় বিমানবন্দৰ (হোনোদা বিমানবন্দৰ) আৰু চিবাৰ নাৰিতা আন্তঃৰাষ্ট্ৰীয় বিমানবন্দৰটো ফুজি পৰ্বতৰ পৰা প্ৰায় তিনি ঘণ্টাৰ দূৰত্বৰ।

মাউণ্ট ফুজিত এটা ডাকঘৰো আছে। এই ডাকঘৰটো কেৱল গ্ৰীষ্ম কালত কাৰ্যক্ষম হয়। ১৯০৯ চনত এই ডাকঘৰটো সজা হৈছিল আৰু ই জাপানৰ সৰ্বোচ্চ উচ্চতাত থকা ডাকঘৰ।

মাউণ্ট ফুজি হৈছে মাউণ্ট টেট আৰু মাউণ্ট হাকুৰ সৈতে জাপানৰ 'তিনিটা পবিত্ৰ পৰ্বত'ৰ ভিতৰত এটা। ই মনোৰম সৌন্দৰ্য্যৰ এক বিশেষ স্থান আৰু জাপানৰ অন্যতম ঐতিহাসিক স্থান।

২০১৩ চনত ই ইউনেস্ক'ৰ বিশ্ব ঐতিহ্য ক্ষেত্ৰ হিচাপে স্বীকৃতি লাভ কৰে। ❖

## ষ্টক ট্ৰেডিং

■ অপৰ্ণা দেৱী



বৰ্তমান বিত্তীয় খণ্ডত চৰ্চা লাভ কৰা এটা বিষয় হৈছে ট্ৰেডিং বা ষ্টক ট্ৰেডিং। ই এটা বিস্তৃত বিষয় যদিও সহজ অৰ্থত ট্ৰেডিং হ'ল ষ্টক (stock), বণ্ড (bond), সা-সামগ্ৰী (commodity), মুদ্ৰা (currency) ইত্যাদিৰ ক্ৰয়-বিক্ৰয়। হ্ৰস্বকাল বা কম সময়ৰ বাবে কৰা এনে ক্ৰয়-বিক্ৰয় লাভ অৰ্জনৰ বাবে কৰা হয়। শিক্ষাৰ্থীসকল, তোমালোকে এতিয়া জানিব লাগিব—ষ্টক কি, বণ্ড কি? অৱশ্যে সা-সামগ্ৰী আৰু মুদ্ৰা কি তোমালোকে জানাই।

এটা কোম্পানীৰ মালিকীস্বত্বৰ অংশীদাৰিত্বক প্ৰতিনিধিত্ব কৰে ষ্টকে। কোম্পানীটোৰ উপাৰ্জন আৰু সম্পত্তিৰ ওপৰত ষ্টকৰ মূল্য নিৰ্ভৰ কৰে। চৰকাৰ আৰু নিগমে ধন সংগ্ৰহ কৰিব বিচাৰিলে বণ্ড জাৰি কৰে। বণ্ড হ'ল একপ্ৰকাৰৰ ঋণপত্ৰ, কাৰণ কোনোবাই বণ্ড কিনিলে তেওঁ বিক্ৰী কৰোঁতাক ঋণ দিয়া হয় আৰু সেই ঋণৰ মুদ্ৰা মূল্য এটা নিৰ্দিষ্ট তাৰিখত ঘূৰাই দিবলৈ বিক্ৰীকৰ্তাজন সন্মত থাকে।

মূলতঃ ট্ৰেডিঙৰ অৰ্থ হ'ল কোনো ষ্টক বণ্ড আদি বিত্তীয় সম্পত্তিৰ মূল্য বৃদ্ধি হ'ব নে হ্রাস পাব, সেয়া অনুমান কৰা আৰু এই ব্যৱস্থাৰ জৰিয়তে ষ্টক, ফৰেক্স, পণ্য, সূচকাংক আদিৰ বজাৰত ব্যৱসায় কৰা।

ট্ৰেডিং কৰিবৰ বাবে এটা প্লেটফৰ্ম ব্যৱহাৰ কৰিব লাগে। সেই প্লেটফৰ্মৰ জৰিয়তে বজাৰসমূহত প্ৰবেশ

কৰি কোনো সামগ্ৰীৰ মূল্য বৃদ্ধি হ'ব নে হ্রাস হ'ব—সেই সম্পৰ্কে এটা স্থিতি গ্ৰহণ কৰিব লাগিব। যদি ট্ৰেডিং কৰাগৰাকীৰ পূৰ্বানুমান শুদ্ধ হয়, তেতিয়া লাভৰ মুখ দেখিবলৈ পাব আৰু ভুল হ'লে লোকচানৰ সন্মুখীন হ'ব লাগিব।

ট্ৰেডিঙৰ ক্ষেত্ৰত কিছুমান কথা বিশেষভাৱে মন কৰিবলগীয়া। সেই কথাবোৰ হ'ল—ট্ৰেডিং কৰিবলৈ হ'লে প্ৰথমে উচ্চ গতি থকা ইণ্টাৰনেটযুক্ত এটা কম্পিউটাৰ বা ম'বাইল ফোনৰ প্ৰয়োজন, যিহেতু ট্ৰেডিং সম্পূৰ্ণৰূপে এটা অনলাইন ব্যৱসায়। ট্ৰেডিং কৰোঁতাগৰাকীয়ে এটা ট্ৰেডিং পৰিকল্পনা প্ৰস্তুত কৰিব লাগিব। ট্ৰেডিঙত ব্যৱহাৰ কৰা মূলধনখিনি সুৰক্ষিত কৰি ৰাখিব লাগিব। বজাৰ অধ্যয়ন ট্ৰেডিঙৰ মূল গুৰুত্বপূৰ্ণ বিষয়। ট্ৰেডিং কৰোঁতাগৰাকীয়ে নিজে যিমানখিনি পাৰে সিমানখিনি পৰিমাণৰ ধন ৰাখি অৰ্থাৎ টকাহে ব্যৱসায়ত খটুৱাব লাগে। এই ক্ষেত্ৰত এটা ট্ৰেডিং কাৰ্যপ্ৰণালী (trading methodology) প্ৰস্তুত কৰা প্ৰয়োজন। ট্ৰেডিং কৰোঁতাগৰাকীয়ে কেতিয়া তেওঁ ট্ৰেডিঙৰ পৰা বা সেই ব্যৱসায়ৰ পৰা আঁতৰি আহিব লাগে, সেই কথা জানিব লাগিব। ট্ৰেডিঙৰ ক্ষেত্ৰত হোৱা লাভ আৰু লোকচানক সহজভাৱে লৈ আৰু লাভ আৰু লোকচানক একেদৰে গ্ৰহণ কৰাৰ মানসিকতা থাকিলেহে সফল ৰূপত ট্ৰেডিং কৰা বুলি ক'ব পাৰি।

ট্ৰেডিং পৰিকল্পনাৰ আৰম্ভণিৰ মূল বিন্দুটোৱেই হৈছে ব্যৱসায়ৰ বাবে পৰিকল্পনা। কোনো অৰ্থনৈতিক তথ্যৰ প্ৰতিবেদনৰ ওপৰত ভিত্তি কৰি সেই পৰিকল্পনা প্ৰস্তুত কৰিব লাগে। ট্ৰেডিং একাউণ্ট এটা খোলাৰ আগতে, সেই সম্পৰ্কে বিস্তৃত অধ্যয়ন কৰাটো নিশ্চয় প্ৰয়োজন। ট্ৰেডিঙত জড়িতসকলে ষ্টকৰ মূল্যত প্ৰভাৱ পেলাব পৰা বিত্তীয় বাতৰি, কোম্পানীৰ ঘোষণা আৰু অৰ্থনৈতিক সূচকৰ সৈতে জড়িত থকা দৰকাৰ। ❖

## দ্যা কাইট বানাৰ

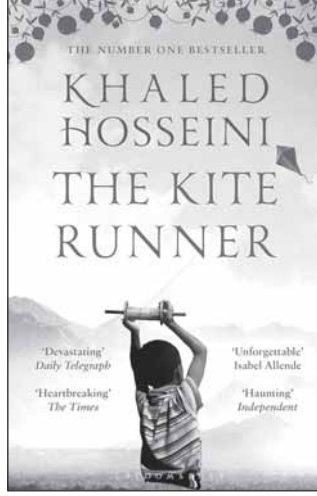
■ অপৰাজিতা দত্ত

খালেদ হুছেইনিৰ 'দ্যা কাইট বানাৰ' উপন্যাসখন আফগানিস্তানৰ পটভূমিত ৰচিত। আফগানিস্তানত চিলা উৰোৱাটো এটা অতি জনপ্ৰিয় খেল আছিল। এই খেল খেলি লেখকৰ দৰে বহুতে নিজৰ শৈশৱ অতিবাহিত কৰিছিল। কিন্তু তালিবানসকলৰ নিৰ্দেশ মতে এই জনপ্ৰিয় খেলবিধ বন্ধ কৰি দিয়া হৈছিল। হুছেইনিৰ উপন্যাসখনত সেই সময়ৰ আফগানিস্তানৰ সমাজখনৰ এখন ছবি সুন্দৰভাৱে পৰিস্ফুট হৈছে।

উপন্যাসখনৰ মুখ্য চৰিত্ৰ আমিৰ

আৰু হাছান। আমিৰ আছিল এক আঢ়ায়ন্ত পৰিয়ালৰ সন্তান। আমিৰৰ দেউতাকৰ ঘৰত কাম কৰা আলিৰ সন্তান হাছান আছিল আমিৰৰ সমবয়সীয়া। দুয়ো একেলগে ডাঙৰ হৈছিল। হাছান চিলা উৰোৱাত পাকৈত আছিল। যুদ্ধ জৰ্জৰিত আফগানিস্তানৰ সেই পৰিবেশত আমিৰ আৰু হাছানে চিলা উৰুৱাই আনন্দ লাভ কৰিছিল। দুয়োজনৰে মাতৃ বিয়োগ হৈছিল। আমিৰৰ দেউতাকে হাছানক নিজৰ ল'ৰাৰ দৰেই মৰম কৰিছিল। আমিৰক যি দিছিল হাছানকো সমানেই দিছিল। তেওঁ আমিৰক শাৰীৰিকভাৱে দুৰ্বল আৰু ভয়াতুৰ বুলি কঠোৰ সমালোচনা কৰাৰ বিপৰীতে হাছানৰ সকলো কথাতে প্ৰশংসাৰে ওপচাই দিছিল। এই কথাটোৱে শিশু আমিৰৰ মনত হাছানৰ প্ৰতি কিছু পৰিমাণে ঈৰ্ষাৰ ভাব জগাই তুলিছিল।

এদিন আমিৰৰ চকুৰ সন্মুখতে হাছানক আফিচ নামৰ ল'ৰাজনে শাৰীৰিক আৰু মানসিকভাৱে অপদস্থ কৰা দেখিও আমিৰে একো কৰিব নোৱাৰিলে। অথচ হাছানে সদায় চিলা উৰুওৱা খেলত আমিৰক জিকাবলৈ



চেপ্তা কৰিছিল। এই কথাটোৱে আমিৰক সদায় মানসিক অন্তৰ্দ্বন্দ্বত ভোগাইছিল। আমিৰে নিজৰ দুৰ্বলতা দেউতাকৰ আগত প্ৰকাশ হ'ব বুলি ঘটনাটো কাকো নোকোৱাকৈ মৌন হৈ ৰৈছিল। ইয়াৰ পাছৰে পৰা আমিৰে হাছানৰ লগত দূৰত্ব বজাই ৰাখিবলৈ আৰম্ভ কৰিছিল।

বছৰ বাগৰিছিল। আমিৰ আৰু দেউতাক অশান্তি জৰ্জৰিত আফগানিস্তানৰ পৰা প্ৰথমে পাকিস্তান আৰু তাৰ পাছত কেলিফ'ৰ্নিয়ালৈ পলায়ন কৰি তাতেই থিতাপি লৈছিল।

তাত থাকোঁতেই আমিৰে জানিব পাৰিলে হাছান আৰু হাছানৰ পিতৃ আলিৰ মৃত্যুৰ কথা। হাছানে আমিৰহঁতৰ কাবুলত থকা ঘৰটো তালিবানক দখল কৰিবলৈ নিদিয়াৰ বাবেই তেওঁক তালিবানে হত্যা কৰিছিল। এইদৰে ইটোৰ পাছত সিটো ঘটনাৰ মাজেৰে উপন্যাসখনৰ কাহিনীভাগ আগ বাঢ়িছে। অৱশেষত বহু ঘাত-প্ৰতিঘাতৰ অন্তত আমিৰে হাছানৰ সন্তান চোহৰাবক কাবুলৰ এটা অনাথ আশ্ৰমৰ পৰা উদ্ধাৰ কৰি আনি তুলি লৈছিল। প্ৰথম অৱস্থাত হাছানৰ পুত্ৰ চোহৰাবে আমিৰৰ লগত সহজ হ'ব পৰা নাছিল। কিন্তু আমিৰে যেতিয়া হাছানে আমিৰক শিকোৱা চিলা উৰুওৱাৰ কৌশলবোৰেৰে চোহৰাবকো চিলা উৰুৱাবলৈ শিকাবলৈ ধৰিলে, তেতিয়া চোহৰাবেও আমিৰৰ সৈতে সহজ হ'ল আৰু দুয়োৰে মাজত পিতৃ-পুত্ৰৰ সম্পৰ্ক গঢ়ি উঠিল। উপন্যাসখনৰ লেখক হুছেইনিৰ মতে 'দ্যা কাইট বানাৰ' উপন্যাসখনৰ মূল বিষয়বস্তু হ'ল পিতা-পুত্ৰৰ সম্পৰ্ক। লেখকে অতি বাস্তৱসন্মত পটভূমিত আকৰ্ষণীয় ৰূপত গোটেই কাহিনীটো উপস্থাপন কৰিছে। ❖



# জেনেটিক ইঞ্জিনিয়াৰিং

■ জোনালী দেৱী

আমি আমাৰ মা-দেউতা, আমাৰ মা-দেউতা, তেওঁলোকৰ মাক-দেউতাকৰ সৈতে দেখিবলৈ কিছু পৰিমাণে হ'লেও একে। কেৱল আমাৰেই নহয়, জীৱজগতৰ প্ৰতিটো প্ৰজন্মেই তাৰ পূৰ্ববৰ্তী প্ৰজন্মৰ সৈতে গঠনশৈলী, আকাৰ, চাৰিত্ৰিক বৈশিষ্ট্যসমূহ একে হোৱা দেখা যায়। জীৱজগতৰ বংশগতিৰ মৌলিক একক হৈছে জিন, ক্ৰ'ম'জ'ম বা ডিএনএ। এই জিনৰ মাজেৰেই আগৰ প্ৰজন্মৰ চাৰিত্ৰিক বৈশিষ্ট্যসমূহ পৰবৰ্তী প্ৰজন্মলৈ প্ৰবাহিত হয়। এই জিনৰ মাজেৰে নো কেনেকৈ চাৰিত্ৰিক বৈশিষ্ট্যসমূহ পৰবৰ্তী প্ৰজন্মই লাভ কৰে সেই বিষয়ে কৰা অধ্যয়নক জেনেটিক্স (genetics) বোলা হয়।

যিসকল শিক্ষাৰ্থী এনেবোৰ বিষয় অধ্যয়নত আগ্ৰহী তেওঁলোকে দ্বাদশৰ (বিজ্ঞান) পাছত জেনেটিক্স বিষয়ত বিএছচি বা বিটেক (BSc in Genetics or BTech in Genetic Engineering) পাঠ্যক্রম অধ্যয়ন কৰিব পাৰে। জেনেটিক্স ইঞ্জিনিয়াৰিংত বিটেক কৰিবলৈ দ্বাদশ (বিজ্ঞান) পাঠ্যক্রমত ৰসায়নবিজ্ঞান, পদাৰ্থবিজ্ঞান, গণিত আৰু জীৱবিজ্ঞান বিষয়ৰ অন্তৰ্ভুক্তি বাধ্যতামূলক। শিক্ষাৰ্থীসকলে জেনেটিক্স ইঞ্জিনিয়াৰিং পাঠ্যক্রম আগ বঢ়োৱা আগশাৰীৰ শিক্ষানুষ্ঠানসমূহত নামভৰ্তিৰ বাবে জেইই তথা বিআইটিএছ (Birla Institute of Technology and Science) আদিকে ধৰি বিভিন্ন প্ৰতিষ্ঠান তথা বিশ্ববিদ্যালয়ে নিজবৰীয়াকৈ পতা প্ৰবেশ পৰীক্ষাত অৱতীৰ্ণ হৈ নিৰ্বাচিত হ'ব লাগিব।

জেনেটিক্স ইঞ্জিনিয়াৰিং পাঠ্যক্রম আগ বঢ়োৱা প্ৰতিষ্ঠান তথা বিশ্ববিদ্যালয়সমূহৰ ভিতৰত আছে— ভাৰতীয় প্ৰযুক্তিবিদ্যা প্ৰতিষ্ঠানসমূহ (Indian Institute of Technology, IIT's), ইণ্ডিয়ান ইন্সটিটিউট অফ ছায়েন্স (Indian Institute of Science, IISC, Bangalore), আন্তৰ্জাতিক আনুবংশিক অভিযান্ত্ৰিক

আৰু জৈৱ প্ৰযুক্তি কেন্দ্ৰ (International Centre for Genetic Engineering and Biotechnology, ICGEB, New Delhi), জৱাহৰলাল নেহৰু চেণ্টাৰ ফৰ এডভান্সড ছাইণ্টিফিক ৰিছাৰ্চ (Jawaharlal Nehru Centre for Advanced Scientific Research, JNCASR, Bangalore), ৰাজীৱ গান্ধী জৈৱ প্ৰযুক্তি কেন্দ্ৰ (Rajiv Gandhi Centre for Biotechnology, RGCB, Triruvananthapuram), টাটা মৌলিক গৱেষণা প্ৰতিষ্ঠান (Tata Institute of Fundamental Research, TIFR, Mumbai) ইত্যাদি।

ইচ্ছুক শিক্ষাৰ্থীসকলে জেনেটিক ইঞ্জিনিয়াৰিংত বিটেক কৰাৰ উপৰি জেনেটিক ইঞ্জিনিয়াৰিংত বিএছচি (BSc in Genetic Engineering) আৰু তাৰ পাছত এমএছচি (MSc in Genetic Engineering) পাঠ্যক্রমো গ্ৰহণ কৰিব পাৰে। যিসকল শিক্ষাৰ্থীয়ে স্নাতকোত্তৰ পৰ্যায়ত জেনেটিক ইঞ্জিনিয়াৰিং পাঠ্যক্রমত যোগদান কৰিব বিচাৰে তেওঁলোকেও বিটেকৰ (যিকোনো শাখা) পাছতে জেনেটিক ইঞ্জিনিয়াৰিংৰ এমটেক (MTech in Genetic Engineering) পাঠ্যক্রম গ্ৰহণ কৰিব পাৰে।

প্ৰতি বছৰে ডিচেম্বৰ মাহত এই প্ৰবেশ পৰীক্ষাসমূহৰ অনলাইন বা অফলাইন আবেদনৰ প্ৰপত্ৰ বা লিংক মুকলি হয় আৰু জানুৱাৰী মাহত প্ৰবেশ পৰীক্ষাসমূহ অনুষ্ঠিত হয়।

জেনেটিক ইঞ্জিনিয়াৰিংৰ ডিগ্ৰীধাৰীসকলে কেৰিয়াৰৰ বিকল্প হিচাপে আনুবংশিক অভিযন্তা (Genetic Engineer), আনুবংশিক বিশেষজ্ঞ (Geneticist) বিজ্ঞানী, চিকিৎসাবিজ্ঞান সম্পৰ্কীয় লেখক আদিকে ধৰি চিকিৎসাবিজ্ঞানৰ বহুতো উচ্চমানৰ ক্ষেত্ৰ বাছনি কৰি নিজৰ কেৰিয়াৰ গঢ় দিব পাৰে। ❖

■ দীপাংকৰ কৌশিক

- ১। ১৮৭৯ চন মাঘ মাহৰ ৬ তাৰিখ, বৃহস্পতিবাৰ। এগৰাকী ব্যক্তিৰ জন্মদিন। গণনামতে প্ৰথমতে তেওঁৰ নাম ৰখা হৈছিল সোমনাথ। সোঁৱৰণীৰ নাম ঘননাথ। পাছে কুল পুৰোহিত বিজয় চন্দ্ৰ চক্ৰৱৰ্তীয়ে খবৰ ল'বলৈ আহি নৱজাতকক আশীৰ্বাদ দি কৈছিল— “এওঁ বংশৰ — হ'ব।” খালী ঠাইত যিটো নাম বহিব সেই নামটোৰেই তেওঁ বিখ্যাত হৈ পৰিল। ব্যক্তিগৰাকী কোন?
- ২। ইকু (ধূতি), বচে (গামোচা), বমা (পুৰুষৰ পাণ্ডৰি আকাৰে মাৰি লোৱা কাপোৰ), ইণ্ডু (মেখেলা), এৰিয়া ইচা (এৰী কাপোৰ), জিমা (ব্লাউজ) এটা জনগোষ্ঠীৰ পৰম্পৰাগত বস্ত্ৰ। জনগোষ্ঠীটোৰ নাম কি?
- ৩। আমাৰ দেশৰ মুখ্য নিৰ্বাচন আয়ুক্তক কোনে নিযুক্তি দিয়ে?
- ৪। লাই হাৰাওবা কোনখন ৰাজ্যৰ উৎসৱ?
- ৫। সপ্তাহৰ কোনটো দিনৰ নামটো জাৰ্মানসকলৰ যুদ্ধৰ দেৱতাৰ নামৰ পৰা আহিছে?
- ৬। চীনৰ বিশ্ব চেম্পিয়ন ডিং লিৰেনক পৰাস্ত কৰি অলপতে কোনগৰাকী ভাৰতীয়ই ঐতিহাসিক সফলতা লাভ কৰিছে?
- ৭। আহোম ভাষাত পদবী এটাক ‘ফুকু চাংছৰী’ বুলিছিল। তেওঁ আছিল ৰাজ্যৰ প্ৰধান চিকিৎসক। বৰ্তমান সেই পদবীটো (উপাধি) আমি কি নামেৰে জানো?
- ৮। ১৮৭২ চনত ভিক্টোৰিয়া উডহাল কোনখন দেশৰ ৰাষ্ট্ৰপতি নিৰ্বাচনত প্ৰতিদ্বন্দিতা কৰা প্ৰথমগৰাকী মহিলা হিচাপে পৰিগণিত হৈছিল?
- ৯। ‘ইনাৰ লেণ্ডস্কেইপছ’ গ্ৰন্থখনৰ বাবে ডা° ধ্ৰুৱজ্যোতি বৰাই শেহতীয়াকৈ কোনটো বঁটা লাভ কৰিছে?
- ১০। প্ৰতিবছৰে ১৬ অক্ট’বৰত বিশ্ব খাদ্য দিৱস পালন কৰা হয়। সেই দিনটো কিয় নিৰ্বাচন কৰা হৈছিল?
- ১১। বিশ্বৰ কোনখন দেশৰ ৰাজধানীৰ নামটো এটা পুৰণি গ্ৰীক শব্দৰ পৰা আহিছে যাৰ অৰ্থ হৈছে— wisdom?
- ১২। অযোধ্যাৰ ৰাম মন্দিৰত স্থাপন কৰা ‘ৰাম লালা’ৰ (বালক ৰাম) মূৰ্তিটো নিৰ্মাণ কৰা ব্যক্তিগৰাকীৰ নাম কি?
- ১৩। ভাৰত আৰু দক্ষিণ আফ্ৰিকাৰ মাজত অনুষ্ঠিত টেষ্ট শৃংখলাত বিজয়ী দলে লাভ কৰা ট্ৰফীটোৰ নাম কি?
- ১৪। অস্কাৰ বঁটা বিজয়ী কোনজন বিখ্যাত অভিনেতাৰ প্ৰকৃত নাম কৃষ্ণ পণ্ডিত ভানজি?

চিত্ৰ সংকেত

- ১৫। চৰাইটোৰ নাম আৰু দেশ এখনৰ নাম একেই। নামটো কি? ❖



তোমালোকৰ বাবে প্ৰশ্ন, ফেব্ৰুৱাৰী, ২০২৪

- ১। বিহাৰৰ প্ৰাক্তন মুখ্যমন্ত্ৰী কপূৰী ঠাকুৰলৈ শেহতীয়াকৈ কোনটো সন্মান আগ বঢ়োৱা হৈছে?
- ২। অষ্ট্ৰেলিয়াৰ মেথিউ ইবডেনৰ সৈতে লগ লাগি অলপতে কোনজন ভাৰতীয়ই ক্ৰীড়া ক্ষেত্ৰত ইতিহাস গঢ়িছে?
- ৩। অসমীয়া সাহিত্যত ‘পাপৰি কবি’ কোন বাকু?
- ৪। ১৯৬৮ চনত কোনজন বিখ্যাত ব্যক্তিৰ সন্মানত ৰাছিয়াৰ Gzhatsk চহৰখনৰ নতুনকৈ নামকৰণ কৰা হৈছিল?
- ৫। কিতাপত ব্যৱহৃত ISBNৰ সম্পূৰ্ণ ৰূপটো কি বাকু? ❖

## চুড'কু

তলৰ আকৃতি এটাৰ ৯টা শাৰী আৰু ৯টা স্তম্ভৰ লগতে প্রতিটো বৰ্গক্ষেত্ৰত ১ৰ পৰা ৯লৈ সংখ্যাকেইটা এবাৰকৈহে বহিব।

### চুড'কু ২০১

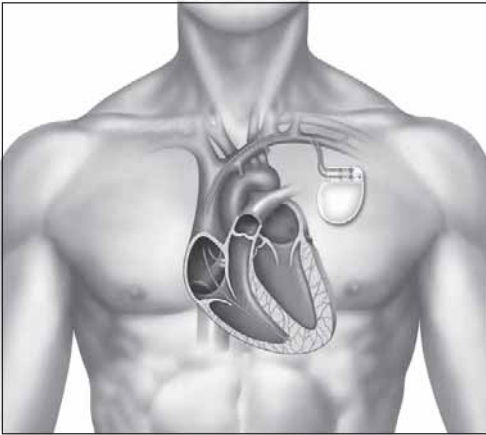
2	5	3	9	4	7	1	6	8
9	6	7	8	3	1	2	5	4
4	8	1	5	6	2	9	3	7
7	4	9	6	5	3	8	2	1
6	2	5	4	1	8	3	7	9
1	3	8	2	7	9	6	4	5
5	1	2	7	8	6	4	9	3
8	7	6	3	9	4	5	1	2
3	9	4	1	2	5	7	8	6

### চুড'কু ২০২

	3			4	9		1	
	9			1		5		4
8								2
	7					8		
			9		4			
		2		8	5	6		
		3			2	9		
		4		3				5

তোমালোকে জানানে ?

### পেচমেকাৰ কি ?



হৃদযন্ত্ৰৰ ক্ৰিয়া ব্যাহত বা অনিয়মিত হ'লে কেতিয়াবা হৃদস্পন্দন বাধাগ্ৰস্ত হৈ কঠিন হৃদৰোগৰ সৃষ্টি হয়। ইয়াৰ প্ৰতিকাৰৰ বাবে উদ্ভাৱন কৰা ইলেকট্ৰ'নিক যন্ত্ৰবিধৰ নাম পেচমেকাৰ (pacemaker)। বেটাৰীচালিত এই ক্ষুদ্ৰ যন্ত্ৰটো বুকুৰ মাংসপেশীৰ তলত স্থাপন কৰি হৃদপিণ্ডৰ লগত বৈদ্যুতিক তাঁৰৰ সহায়ত যুক্ত কৰা হয়, যাৰ যান্ত্ৰিক ক্ৰিয়াৰ বাবে হৃদস্পন্দন নিয়মিত হৈ থাকে। এনে একোটা যন্ত্ৰৰ সহায়ত ৰোগী নিৰ্দিষ্ট কেইবছৰমান সুস্থ হৈ থাকে, হৃদপিণ্ডৰো ক্ৰিয়া নিয়মিত হয়। নিৰ্দিষ্ট সময়ৰ অন্তত যন্ত্ৰটিৰ বৈদ্যুতিক বেটাৰী সলনি কৰি ল'ব লাগে। ❖

উৎস : শাস্ত্ৰ কৌশিক বৰুৱাৰ 'জ্ঞানাজ্ঞান'।

## তৰল গছ

■ জাহ্নৱী বৰুৱা



গছ বুলি ক'লে স্বাভাৱিকতেই সেউজীয়া ডাল-পাতেৰে ভৰি থকা গছ এজোপাৰ ছবি এখনেই আমাৰ মনলৈ আহে। কিতাপতো গছৰ প্ৰকাৰ বুলি বৃক্ষ, গুল্ম, লতাজাতীয় আদি গছৰ কথাই পঢ়িছোঁ। তেনে ক্ষেত্ৰত তৰল অৰ্থাৎ জুলীয়া গছ কি হ'ব পাৰেনো?

আচহুৱা যেন লাগিলেও তৰল গছ সম্প্ৰতি হৈ পৰিছে গছ বা উদ্ভিদৰ এক বিকল্প ৰূপ। গছ-গছনিৰ প্ৰয়োজনীয়তা আৰু ইয়াৰ কাৰ্যক্ষমতাৰ বিষয়ে আমি জানো। আমি জানো যে, আমাক জীয়াই থাকিবলৈ গছ-গছনি লাগিবই। কিন্তু এই চৰম সত্যটোক আওকাণ কৰি পৃথিৱীৰ অধিকাংশ ঠাইতেই মানুহে নিজৰ উচ্চাকাঙ্ক্ষা তথা সা-সুবিধাৰ স্বার্থত বনাঞ্চলসমূহ ধ্বংস কৰি আছে। গছ-গছনিৰ সংখ্যা কমি অহা মানেই হৈছে বায়ুমণ্ডলত অক্সিজেনৰ অভাৱ আৰু কাৰ্বন ডাই-অক্সাইডৰ দৰে গেছৰ পৰিমাণ বৃদ্ধি হোৱা। ফলস্বৰূপে বায়ু প্ৰদূষণৰ মাত্ৰা দিনকদিনে বৃদ্ধি পাবলৈ ধৰিছে। পৃথিৱীত প্ৰতি বছৰে বায়ু প্ৰদূষণৰ বাবে প্ৰায় ৭০ লাখ লোকৰ অকাল মৃত্যু ঘটি আহিছে। (অৱশ্যে ইয়াত ঘৰুৱা বায়ু প্ৰদূষণো

জড়িত হৈ আছে।) ইয়াৰ প্ৰতিকাৰ হিচাপে বহুতো পদক্ষেপ পৃথিৱীৰ বিভিন্ন দেশত লোৱা হৈছে। তদুপৰি বনানীকৰণৰ ওপৰতো যথেষ্ট গুৰুত্ব আৰোপ কৰা হৈছে। কিন্তু ঘন জনবসতি থকা অঞ্চলবোৰত বিশেষকৈ নগৰ-চহৰসমূহত ঠাইৰ অভাৱত আশানুৰূপভাৱে বনানীকৰণ কৰাটো সম্ভৱপৰ নহয়।

কিন্তু কয় নহয়, “অভাৱেই আৱিষ্কাৰৰ মূল।” ছাৰ্বিয়াৰ এটা বিজ্ঞানীৰ দলে যিবোৰ অঞ্চলত

ঠাইৰ অভাৱত গছ ৰোপণ কৰাটো সহজ নহয়, তেনে ঠাইৰ বাবে গছৰ এটা কৌশলপূৰ্ণ বিকল্পৰ উদ্ভাৱন কৰিছে। ইয়াৰ নাম হৈছে লিকুইড থ্ৰি (Liquid 3)। এই লিকুইড থ্ৰি-কে লিকুইড ট্ৰি (Liquid tree) অথবা তৰল গছ বুলিও কোৱা হয়।

তৰল গছৰ ধাৰণা আৰু ইয়াৰ সমস্ত কাৰ্য্যপ্ৰণালীৰ আঁৰত থকা ব্যক্তিজনৰ নাম হ'ল ড° ইভান স্পাছ'জ্‌ভিচ (Dr Ivan Spasojevic)। জৈৱ ভৌতিক বিষয়ত পিএইচডি ডিগ্ৰীধাৰী ড° ইভানে ২০২১ চনত এজন স্থপতিবিদ (architect) আৰু এজন শৰীৰবিজ্ঞানীৰ (physiologist) লগত লগ হৈ, বায়ু প্ৰদূষণ হ্রাস কৰিবলৈ ‘লিকুইড থ্ৰি’ নামৰ এটা আহিলা উদ্ভাৱন কৰি উলিয়ালে। যাৰ কাম হ'ল মুখ্যতঃ নগৰ অঞ্চলত গছৰ পৰিপূৰকৰূপে কাম কৰা। অৰ্থাৎ কাৰ্বন ডাই-অক্সাইড শোষণ কৰি অক্সিজেন উৎপন্ন কৰা আৰু প্ৰদূষণ ৰোধ কৰা। দৰাচলতে ছাৰ্বিয়াৰ বেলগ্ৰেড চহৰত থকা দুটা অতি বৃহৎ কয়লা শক্তিকেন্দ্ৰৰ বাবে গোটেই ছাৰ্বিয়াখনেই



## বিজ্ঞান-বাৰ্তা

প্ৰদূষণৰ কবলত পৰিছে। প্ৰদূষণৰ মাত্ৰা ইমানেই বেছি হৈ পৰিছিল যে ২০১৯ চনত স্বাস্থ্য আৰু পৰিবেশ মিত্ৰজোঁটৰ (Health and Environment Alliance, HEAL) তালিকাত ইউৰোপৰ ১০টা আটাইতকৈ প্ৰদূষিত স্থানৰ তালিকাত ইয়াকো অন্তৰ্ভুক্ত কৰা হৈছিল। আনকি ২০২০ চনত ছাৰ্বিয়াক বিশ্বৰ প্ৰদূষিত দেশৰ তালিকাত আগশাৰীত স্থান দিয়া হৈছিল। স্বাভাৱিকতেই ছাৰ্বিয়াৰ এই দূষিত বায়ুৱে দেশৰ নাগৰিকৰ স্বাস্থ্যৰ প্ৰতি, জীৱনৰ প্ৰতি ভাবুকি আনিছে। তদুপৰি ছাৰ্বিয়াৰ ৫৯ শতাংশ জনসংখ্যা চহৰত বাস কৰে আৰু এই সংখ্যা ক্ৰমান্বয়ে আৰু বাঢ়িবলৈ ধৰিছে। জনসংখ্যাৰ ঘনত্ব ইমানেই বেছি যে সেউজীয়া অঞ্চলৰ অভাৱ হ'বলৈ ধৰিছে আৰু ঠাইৰ অভাৱত গছ ৰোপণ কৰাটো কঠিন হৈ পৰিছে।

এই জটিল সমস্যাৰ সমাধান হিচাপেই ড° ইভানে 'লিকুইড থ্ৰি'ৰ সৃষ্টি কৰিলে; যাৰ উদ্দেশ্য হৈছে বায়ু বিশুদ্ধ কৰা। দুজোপা প্ৰাপ্তবয়স্ক গছৰ সমান কাৰ্যক্ষম 'লিকুইড থ্ৰি' বা 'লিকুইড ট্ৰি' দেখিবলৈ (ডাঠ) সেউজীয়া পানীৰে ভৰা এটা ডাঙৰ একুৰিয়ামৰ দৰে। ইয়াৰ নিৰ্মাণ প্ৰক্ৰিয়াত বিশেষ জটিলতাও নাই। এই আহিলাটোত আইনাৰ স্বচ্ছ বাকচ এটাত ৬০০ লিটাৰ পানীত মাইক্ৰ'এল্গি (micro algae) বা অনুশেলাই ব্যৱহাৰ কৰা হয়। কাৰ্বন ডাই-অক্সাইডৰ সহায়ত সালোকসংশ্লেষণ প্ৰক্ৰিয়াৰ জৰিয়তে এই শেলাইবোৰে অক্সিজেন উৎপন্ন কৰিব পাৰে। কিন্তু কেনেকৈ?

দৰাচলতে 'লিকুইড থ্ৰি'ৰ প্ৰধান উপাদান মাইক্ৰ'এল্গি বা অনুশেলাই সালোকসংশ্লেষণৰ জৰিয়তে অক্সিজেন উৎপন্ন কৰাত গছ বা ঘাঁহ আদিতকৈ অধিক কাৰ্যক্ষম। কাৰণ ইয়াত থকা ফাইট'কেমিকেল

(phytochemical) নামৰ এবিধ পদাৰ্থই অক্সিজেনৰ অবিৰত উৎপাদনত সহায় কৰে। খালী চকুৰে নেদেখা আণুবীক্ষণিক এককোষী প্ৰজাতিৰ এইবিধ শেলাই সাধাৰণতে সাগৰৰ পানী বা ভূগৰ্ভৰ পানীত পোৱা যায়। ছাৰ্বিয়াত ইয়াৰ কোনো অভাৱ নাই। আনকি এই অনুশেলাইবোৰৰ স্বাভাৱিক পৰিবেশতেই পৰ্যাপ্ত পৰিমাণে বংশবৃদ্ধিও হয়। গতিকে ইয়াৰ উৎপাদনত, প্ৰতিপালনত বা সংৰক্ষণত কোনো কষ্ট নহয়। তদুপৰি অনুশেলাই নবীকৰণযোগ্য আৰু প্ৰদূষণহীন।

আহিবলগীয়া দিনত অনুশেলাইৰ প্ৰচুৰ সঞ্চারনাৰ ওপৰত গুৰুত্ব দি ড° ইভানে 'লিকুইড থ্ৰি'ত ইয়াৰ ব্যৱহাৰ কৰি সাঁচকৈয়ে নিজৰ দূৰদৰ্শিতা আৰু বুদ্ধিমত্তাৰ পৰিচয় দিছে। উল্লেখযোগ্য যে চহৰ অঞ্চলৰ বাবেই বিশেষকৈ প্ৰস্তুত কৰা ড° ইভানৰ এই আৰ্হিক চহৰ অঞ্চলৰ সৌন্দৰ্য্যবৰ্ধনৰ আহিলা হিচাপেও ব্যৱহাৰ কৰা হয়। ইয়াত সৌৰ শক্তি ব্যৱহাৰ কৰি পোহৰাই তোলাৰ ব্যৱস্থা কৰা হৈছে। বহি জিৰণি ল'বলৈ ইয়াৰ লগত বেঞ্চসদৃশ অংশ এটাও সংযুক্ত কৰা হৈছে। তদুপৰি ইয়াত ম'বাইল ফোন চাৰ্জ কৰিব পৰা ব্যৱস্থাও ৰখা হৈছে।

মুঠতে চহৰ অঞ্চলৰ লগত মিলিব পৰাকৈ আৰ্হিটোক এটা আধুনিক আৰু আকৰ্ষণীয় ৰূপ দিবলৈ চেষ্টা কৰা হৈছে। এই সকলোবোৰ কৰাৰ বাবদ ইয়াৰ এক খৰচো নিশ্চয় আছে। 'লিকুইড থ্ৰি'ৰ প্ৰতি ইউনিটত প্ৰতি মাহে ৫০০০-৬০০০ টকা খৰচ হ'ব বুলি কোৱা হৈছে আৰু প্ৰতি দুবছৰৰ মূৰত ইয়াক সলনি কৰিব লাগিব বুলি অনুমান কৰা হৈছে।

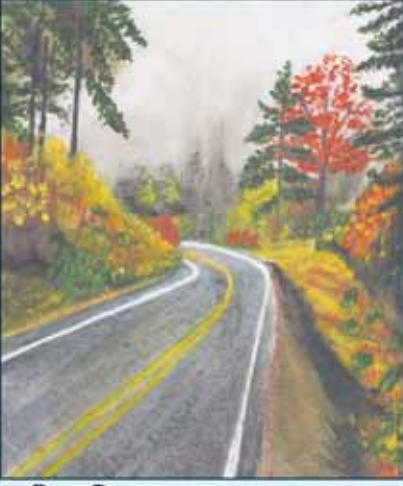
অদূৰ ভৱিষ্যতে তৰল গছ আমাৰ বাবে হয়তো প্ৰয়োজনীয় হৈ পৰিব। কিন্তু সেউজীয়া গছ-গছনিৰ পৰিবৰ্তে কৃত্ৰিম গছৰ ওপৰত নিৰ্ভৰশীল হৈ জীয়াই থকাটো আমাৰ কাম্য কেতিয়াও হ'ব নোৱাৰে। ❖

### তোমালোকৰ বাবে প্ৰশ্নৰ উত্তৰ (জানুৱাৰী)

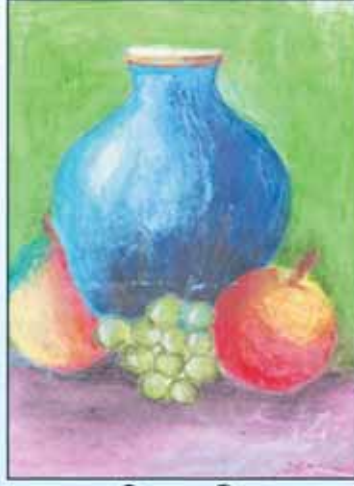
১। জানুছ ২। ক্লাইৱ লয়ড ৩। ৰত্নকান্ত বৰকাকতি

৪। ডা° ধ্ৰুৱজ্যোতি বৰা ৫। মান্না দে' ❖

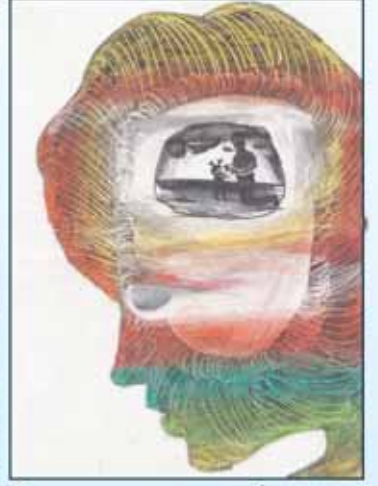
## শিক্ষার্থীয়ে তাঁকা ছবি



পর্ণবী চহ্বীয়া, নবম খ



প্রব্রজ্যা প্রশস্তি গোস্বামী, পঞ্চম ঘ



বিজবান আহমেদ ববা, ষষ্ঠ খ



আয়ান আলী, চতুর্থ ক



বিকি কলিতা, পঞ্চম খ



চয়নিকা পাঠক, অষ্টম খ



ধৃতিস্মিত বকরা, ষষ্ঠ খ



কেইখনমান বিখ্যাত ছবি



ছবি: Guernica  
শিল্পী: Pablo Picasso



ছবি: Mona Lisa  
শিল্পী: Leonardo da Vinci



ছবি: The Starry Night  
শিল্পী: Vincent van Gogh



ছবি: The Persistence of Memory  
শিল্পী: Salvador Dalí



ছবি: The School of Athens  
শিল্পী: Raphael