

# আন্বেষণ

দশম বছৰ ■ নৱম সংখ্যা ■ অক্টোবৰ, ২০২৩

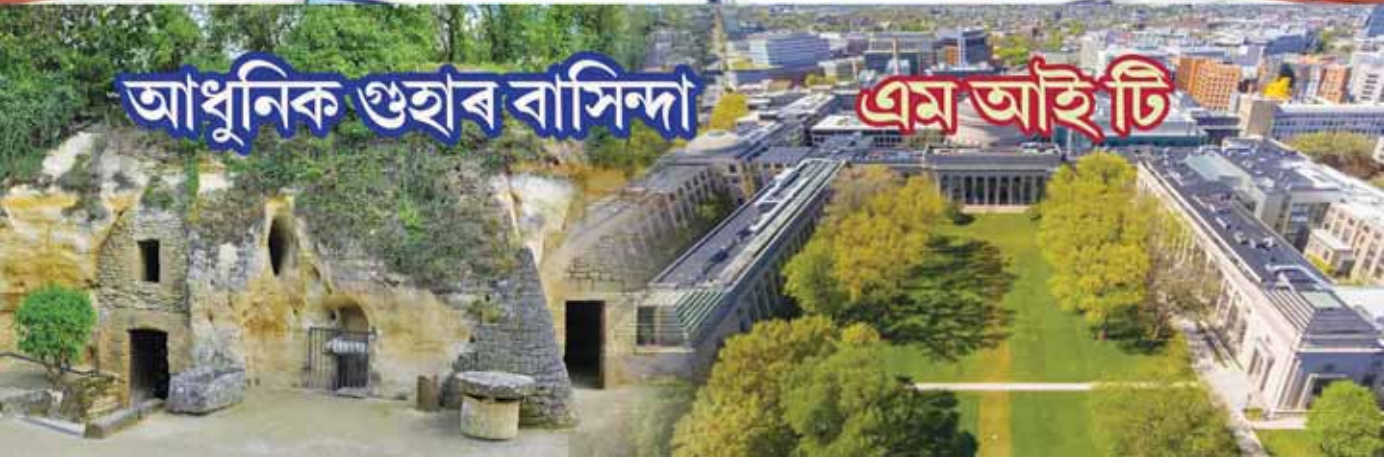
চন্দ্ৰযান-৩ আৰু আদিত্য L 1

দিল্লী ঘোষণা পত্ৰ



আধুনিক গুহাৰ বাসিন্দা

এম আই টি

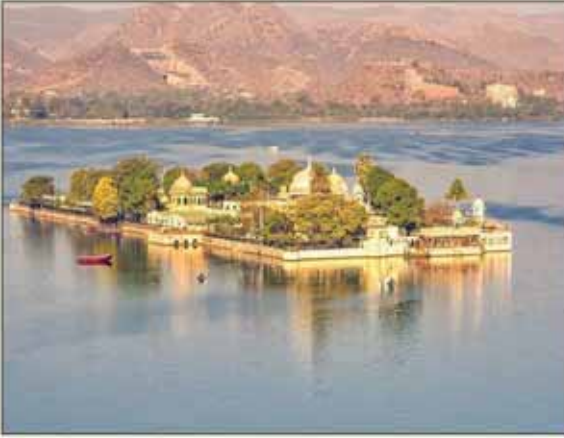




এলবেট্রছ



চিতা বাঘ



জগ মন্দির



ইলেক্ট্রিক ইল



ভিয়'ছ নদী

# অন্বেষণ

দশম বছৰ, নৱম সংখ্যা, অক্টোবৰ, ২০২৩ চন

অন্বেষণ, অসম জাতীয় বিদ্যালয়ৰ শিক্ষার্থীৰ বাবে অসম জাতীয় বিদ্যালয় শৈক্ষিক আৰু আৰ্থ-সামাজিক ন্যাসৰ দ্বাৰা প্ৰকাশিত সাধাৰণ জ্ঞান-ভিত্তিক এখন মাহেকীয়া আলোচনী

ANWESHAN, A Monthly inhouse journal of Assam Jatiya Bidyalay,  
Published by Assam Jatiya Bidyalay Educational and Socio-Economic Trust  
Email : assamjatiyabidyalay@gmail.com  
Website : assamjatiyabidyalay.com

## সূচীপত্ৰ

- |   |  |
|---|--|
| ২ চন্দ্ৰযান-৩ৰ শেষৰ আৰম্ভণি আৰু আদিত্য L1ৰ আৰম্ভণিৰ শেষ<br>■ অভিজিত শৰ্মা বৰুৱা | ২৪ দিল্লী সোষণাপত্ৰ<br>■ প্ৰণীতা দেৱী                          |
| ৫ দেশ-বিদেশৰ খবৰ<br>■ কুশল গোস্বামী   | ২৫ বিশ্ব বৌদ্ধিক সম্পদ সংগঠন<br>■ কান্তাশ্ৰী গোস্বামী          |
| ৮ খবৰৰ লেছেৰি বোটলা<br>■ কুশল গোস্বামী  | ২৭ চুড'কু  |
| ৯ চতুৰ্থৰ পৰা ষষ্ঠ শ্ৰেণীৰ শিক্ষার্থীৰ বাবে বিশেষ পৃষ্ঠা                        | ২৮ জগন্নাথদেৱ : উদয়পুৰৰ দ্বীপ-প্ৰাসাদ<br>■ মধুস্মিতা দেৱী     |
| ১৫ নীৰদ চি চৌধুৰী<br>■ হিমাদ্ৰী বৰা   | ২৯ ভিয়'ছা : এখন নদী, এখন ৰাষ্ট্ৰীয় উদ্যান<br>■ তৃষণ গোস্বামী |
| ১৬ আধুনিক গুহাৰ বাসিন্দা<br>■ বাণু বুজবৰুৱা                                     | ৩১ মানসিক সামৰ্থ্য বিকাশ<br>■ ৰবীন্দ্ৰ বৰ্মন                   |
| ১৮ নিচুকনি গীত<br>■ দুষ্টিপ্ৰীয়া কছাৰী   | ৩৩ কুইজ<br>■ দীপাংকৰ কৌশিক                                     |
| ১৯ 'Poki'-The Treasure of Tezpur<br>■ Abhilasha Barman                          | ৩৪ চিতা বাঘ<br>■ গোপেন বৰ্মন                                   |
| ২০ প্ৰতিজ্ঞাৰ অগ্নিশিখা<br>■ বিয়াশ্ৰী শৰ্মা                                    | ৩৫ পৃথিৱীৰালত সংযোজিত হোৱা কিতাপসমূহৰ তালিকা                   |
| ২১ অসমী আইৰ সন্তান<br>■ দ্বীপজ্যোতি শৰ্মা                                       | ৩৬ Did You Know<br>■ Binoy Bikash Gogoi                        |
| ২১ মৰমৰ ভাইটি<br>■ হৰজিৎ মহন্ত  | ৩৭ Stories from World Classics<br>■ Nisha Devi                 |
| ২১ শিমলু<br>■ জনাজ্ঞানী বৰদলৈ   | ৩৮ উন্নত আৰু উন্নয়নশীল দেশ<br>■ অপৰ্ণা দেৱী                   |
| ২২ পটুৱৈৰ টোকা<br>■ ধৃতিমান ঠাকুৰীয়া   | ৩৯ চিএটি পৰীক্ষা<br>■ জোনালী দেৱী                              |
| ২৩ অলিম্পাছ ম'নছ<br>■ নৱজিৎ বৰুৱা   | ৪০ মেছাচুছেটছ ইন্সটিটিউট অব টেকন'লজি<br>■ ভাস্কৰজ্যোতি হালৈ    |

সম্পাদক : ডা° নাৰায়ণ শৰ্মা (অবৈতনিক)	বেটুপাত : কুঞ্জৰ দাস
সহযোগী সম্পাদক : পংকজ দত্ত	আলোকচিত্ৰ : জাহ্নৱী বৰুৱা
উপ-সম্পাদক : কুশল গোস্বামী, ড° লিপিমণি দত্ত, ডিম্পল তালুকদাৰ	ছবি : কন্দৰ্প শৰ্মা
ব্যৱস্থাপনা : দিলীপ কুমাৰ দত্ত চৌধুৰী (অবৈতনিক)	ডিউটিপি : প্ৰশান্ত বৰঠাকুৰ
	আই পাঠ : কুলধৰ কলিতা
	মূল্য : পঁচিছ টকা

অসম জাতীয় বিদ্যালয় শৈক্ষিক আৰু আৰ্থ-সামাজিক ন্যাসৰ হৈ দিলীপ কুমাৰ দত্ত চৌধুৰীৰ দ্বাৰা প্ৰকাশিত,  
অজবি ন্যাসৰ ছপাশাল, অসম জাতীয় বিদ্যালয় চৌহদ, নুনমাটি, গুৱাহাটী-৭৮১০২০ত প্ৰণৱ শৰ্মাৰ দ্বাৰা মুদ্ৰিত।

## চন্দ্ৰযান-৩ৰ শেষৰ আৰম্ভণি আৰু আদিত্য L1ৰ আৰম্ভণিৰ শেষ

অভিজিত শৰ্মা বৰুৱা

যোৱাবাৰ আমি ভাৰতীয় মহাকাশ গৱেষণা সংস্থাই (Indian Space Research Organisation, চমুকৈ ইছৰ') চন্দ্ৰলৈ পঠিওৱা তিনিখন মহাকাশযানৰ শেহতীয়া যান চন্দ্ৰযান-৩ৰ সফলতাৰ কথা আলোচনা কৰিছিলোঁ। চন্দ্ৰযান-৩ৰ অভিযান আৰম্ভ হৈছিল ২০২৩ চনৰ ১৪ জুলাইত। সেইদিনা দুপৰীয়া ২ বাজি ৩৫ মিনিটত অন্ধ্ৰ প্ৰদেশৰ শ্ৰীহৰিকোটাৰ 'সতীশ ধাৱান স্পেচ চেণ্টাৰ'ৰ উৎক্ষেপণ কেন্দ্ৰৰ পৰা 'জি এছ এল ভি মাৰ্ক থ্ৰী হেভি-লিফ্ট লাঞ্চ ভেহিকল'-খনে এই যানক মহাকাশলৈ উৎক্ষেপণ কৰিছিল। এই বৰ্ষৰে ২৩ আগষ্ট তাৰিখে ভাৰতীয় সময়মতে সন্ধিয়া ৬ বজাৰ খন্তেক পাছত চন্দ্ৰযান-৩ৰ বিক্ৰম লেণ্ডাৰে পূৰ্বপৰিকল্পনা অনুসৰিয়েই চন্দ্ৰৰ দক্ষিণ মেৰু অঞ্চলৰ চন্দ্ৰপৃষ্ঠ স্পৰ্শ কৰিলে। ইয়াৰ ফলত চন্দ্ৰপৃষ্ঠত কোনো যানক 'মসৃণ অৱতৰণ' (Soft landing) কৰোৱাৰ ক্ষেত্ৰত ভাৰত বিশ্বৰ চতুৰ্থ দেশ হিচাপে পৰিগণিত হ'ল। আনহাতে চন্দ্ৰৰ বিপদসংকুল দক্ষিণ মেৰু অঞ্চলত চন্দ্ৰযান-৩ক মসৃণ অৱতৰণ কৰোৱাই আৰু ৰোভাৰ যান নমাই এই অঞ্চলত এনে কাম কৰা বিশ্বৰ প্ৰথম দেশ হিচাপে ভাৰতে আন এক অনন্য কৃতিত্ব অৰ্জন কৰিলে।

### তাৰ পৰবৰ্তী ঘটনাৱলী

চন্দ্ৰৰ দক্ষিণ মেৰুত বিক্ৰম লেণ্ডাৰৰ পৰা চন্দ্ৰপৃষ্ঠত নমাৰ পাছত প্ৰজ্ঞান নামৰ ৰোভাৰ যানখনে চন্দ্ৰৰ ওখোৰা-মোখোৰা মাটিত ঘূৰি ফুৰি কাম কৰিবলৈ আৰম্ভ কৰিলে। প্ৰজ্ঞানে বিভিন্ন ফট' আৰু ভিডিঅ' তুলি পৃথিৱীৰ নিয়ন্ত্ৰণ কক্ষলৈ প্ৰেৰণ কৰিলে আৰু তাত থকা বৈজ্ঞানিক আহিলাবোৰৰ ব্যৱহাৰ আৰম্ভ কৰিলে। ৰোভাৰখনৰ প্ৰথম ভিডিঅ'টো ইছৰ'ৱে ২০২৩ চনৰ ২৫ আগষ্টত প্ৰচাৰ কৰে। এই ভিডিঅ'ত দেখা গৈছিল যে

ৰোভাৰ যানখন বিক্ৰম লেণ্ডাৰৰ পৰা এক হেলনীয়া পৃষ্ঠহিদি নামি আহিছে আৰু চন্দ্ৰপৃষ্ঠ স্পৰ্শ কৰিছে। তাৰ পাছত ইছৰ'ৱে এই ঘোষণাও কৰিলে যে ৰোভাৰখনে স্লথ গতিত হ'লেও আঠ মিটাৰ দূৰত্ব অতিক্ৰম কৰিছে আৰু সেইখনৰ দুটা বৈজ্ঞানিক আহিলাই বাঞ্ছিত ধৰণেৰেই কাম আৰম্ভ কৰিছে। ২৬ আগষ্টত ইছৰ'ৱে আন এটা ভিডিঅ' প্ৰচাৰ কৰিলে। এই ভিডিঅ'টো লেণ্ডাৰখনৰ পৰা লোৱা হৈছিল আৰু ইয়াত ৰোভাৰখনে গতি কৰি লেণ্ডাৰখনৰ কেমেৰাৰ ৰেঞ্জৰ বাহিৰলৈ গুচি যোৱা দেখা গৈছিল। ২৭ আগষ্টত ইছৰ'ৱে আন দুখন ফট' প্ৰকাশ কৰিলে। তাত দেখা গৈছিল যে ৰোভাৰখনৰ সমুখত প্ৰায় তিনি মিটাৰ দূৰত্বত জ্বালামুখীৰ গাঁত এটা আছে। অৱশ্যে ৰোভাৰখনে সেই গাঁতৰ কাষেদি নিৰাপদে পাৰ হৈ যাবলৈ সক্ষম হ'ল। ২৯ আগষ্টত ইছৰ'ৱে ঘোষণা কৰিলে যে ৰোভাৰখনৰ এক বৈজ্ঞানিক আহিলাই চন্দ্ৰত ছালফাৰ আৰু অক্সিজেনৰ উপস্থিতি নিশ্চিত কৰিছে আৰু লগতে হাইড্ৰ'জেনৰ সন্ধানো অব্যাহত ৰাখিছে।

৩০ আগষ্টৰ পুৱা ৭-৩৫ বজাত ৰোভাৰখনে বিক্ৰম লেণ্ডাৰৰ এখন ফট' তুলিলে। তাত দেখা গৈছিল যে লেণ্ডাৰখনত থকা দুটা বৈজ্ঞানিক আহিলা কামত খটুওৱা হৈছে। সেইদিনাই লেণ্ডাৰখনৰ পৰা প্ৰায় ১৫ মিটাৰ দূৰত্বত থাকি ৰোভাৰখনে লেণ্ডাৰৰ আন এখন ফট'ও তুলিলে।

ছেপ্টেম্বৰৰ ২ তাৰিখে ৰোভাৰ যানখনে তাৰ ওপৰত নিয়োজিত সকলো দায়িত্বৰ কাম শেষ কৰিলে আৰু শীতনিদ্ৰাত সোমাল। গতিকে ই য'তে আছিল, তাতে পৰি থাকিল। লেণ্ডাৰখনৰ অৱস্থাও তেনে হ'ল। তেতিয়া চন্দ্ৰত ৰাতি হোৱা বাবে সৌৰশক্তিৰ যোগানো নাইকিয়া হ'ল। পাছত তাত আকৌ দিন হ'বলৈ কমেও

## বিশেষ নিবন্ধ

১৪ পৃথিবী-দিনৰ প্ৰয়োজন হ'ব। ক্ষীণভাৱে হ'লেও আশা কৰা হৈছে যে ২২ আগষ্টত যেতিয়া চন্দ্ৰৰ সেই অংশত সূৰ্য্যৰ পোহৰ কিছু উলম্বভাৱে পৰিব, তেতিয়া চন্দ্ৰযান-৩ৰ লেণ্ডাৰ-ৰোভাৰে পুনৰ হয়তো সাৰ পাই উঠিব আৰু আকৌ কাম আৰম্ভ কৰিব।

কিন্তু যি কাম কৰিবলৈ লেণ্ডাৰ-ৰোভাৰক পঠিওৱা হৈছিল, সেই কাম সিহঁতে সম্পন্ন কৰিলেই। এতিয়া প্ৰাপ্ত তথ্যবোৰৰ বিশ্লেষণ কৰি বিজ্ঞানীসকলে কিছু নতুন কথা আৱিষ্কাৰ কৰাৰহে কথা।

### সূৰ্য্যাভিমুখী যান—আদিত্য L1

চন্দ্ৰযান-৩ৰ ধামখুমীয়াৰ মাজতো কিন্তু ভাৰতীয় মহাকাশ গৱেষণা সংস্থাই আন এক প্ৰতিভাশালী বিজ্ঞানী দলৰ দ্বাৰা সূৰ্য্য অভিমুখী এখন নিৰীক্ষক মহাকাশযান নিৰ্মাণৰ কাম কৰি আছিল। সেই কামো প্ৰায় শেষ হৈ আহিছিল। পাছে তেওঁলোকে হয়তো সেইখন উৎক্ষেপণৰ বাবে চন্দ্ৰযান-৩ৰ সফলতা আৰু অনুকূল পৰিবেশলৈ অপেক্ষা কৰি আছিল। সূৰ্য্যৰ প্ৰচণ্ড উত্তাপৰ বাবেই এতিয়াৰ প্ৰযুক্তিৰে অন্ততঃ সূৰ্য্যলৈ কোনো মহাকাশযান পঠিওৱা সম্ভৱ নহয়। অৱশ্যে সূৰ্য্যৰ বিষয়ে অধ্যয়ন কৰিবলৈ আৰু নতুন তথ্য জানিবলৈ সূৰ্য্যৰ কিছু ওচৰলৈ নিৰীক্ষক মহাকাশযান পঠিওৱা সম্ভৱ।

ইছৰ'ৰ ইতিহাস সৃষ্টিকাৰী প্ৰকল্প 'চন্দ্ৰযান-৩ অভিযান'ৰ বিক্ৰম লেণ্ডাৰ আৰু প্ৰজ্ঞান ৰোভাৰে চন্দ্ৰত শীতনিদ্ৰাত শুই পৰাৰ দিনাই, অৰ্থাৎ ২০২৩ চনৰ ২ ছেপ্টেম্বৰত ইছৰ'ৰে আন এক যুগান্তকাৰী অভিযান আৰম্ভ কৰি ভাৰতীয় সময়মতে দিনৰ ১১:৫০ বজাত অন্ধ প্ৰদেশৰ শ্ৰীহৰিকোটাৰ সতীশ ধাৱান স্পেচ চেণ্টাৰৰ পৰা 'প'লাৰ ছেটেলাইট লান্স ভেহিকল'ৰ (PSLV-C57) সহায়ত ইছৰ'ৰে সূৰ্য্য অভিমুখে এক মহাকাশযান 'আদিত্য L1'ক মহাকাশলৈ উৎক্ষেপণ কৰিলে। উৎক্ষেপণৰ পৰবৰ্তী পৰ্য্যায়ত এটা-দুটাকৈ চাৰিটা বকেট কাৰ্য্যক্ষম কৰাৰ পাছত আৰু ৬৩ মিনিট ২০ ছেকেণ্ডৰ উৰণৰ অন্তত ১২:৫৪ বজাত 'আদিত্য L1' তাৰ বাবে নিৰ্ধাৰিত অধিবৃত্তীয় কক্ষপথত আহি উপনীত হয়। ১২:৫৭ বজাত এই যান চতুৰ্থ পৰ্য্যায়ৰ বকেটটোৰ পৰা পৃথক হৈ পৰে আৰু মহাকাশত নিজস্ব যাত্ৰা আৰম্ভ কৰে।



এইবাৰ তাৰ গন্তব্যস্থান হ'ল সূৰ্য্য আৰু পৃথিবীৰ মাজৰ এক বিশেষ স্থান লাগ্ৰাঞ্জ বিন্দু L1। সেই স্থান পোৱাৰ আগতে আদিত্য যানৰ ওপৰত চাৰিবাৰ পৃথিবীৰ পৰা নিয়ন্ত্ৰিত কক্ষপথীয় পৰিচালন কৌশল (manoeuvre) প্ৰয়োগ কৰা হ'ব আৰু ২০২৪ চনৰ ১২ জানুৱাৰীত এই যান সেই নিৰ্দিষ্ট স্থানত গৈ উপনীত হোৱাৰ কথা।

### আদিত্যৰ আৰম্ভণি

২০০৮ চনতে ভাৰতৰ 'মহাকাশ গৱেষণাৰ বাবে পৰামৰ্শদাতা সমিতি'য়ে (Advisory Committee for Space Research) সূৰ্য্যৰ বিভিন্ন পৰিঘটনা সম্পৰ্কত মহাকাশৰ পৰা অধ্যয়ন কৰিবৰ বাবে এক যান পঠিওৱাৰ চিন্তা কৰিছিল আৰু লগতে 'আদিত্য' নামেৰে সেই যানখন নিৰ্মাণ কৰাৰ পৰিকল্পনা কৰিছিল। প্ৰথমে ইয়াক প্ৰায় ৪০০ কিল'গ্ৰাম ভৰৰ এক সৰু কৃত্ৰিম উপগ্ৰহ হিচাপে নিৰ্মাণ কৰাৰ কথা ভবা হৈছিল, যি এক নিম্ন পৃথিবী কক্ষপথত (৮০০ কিল'মিটাৰ) থাকি সৌৰ আলোকমণ্ডল (solar corona) নিৰীক্ষণ কৰিব। ২০১৬-১৭ চনত এই যান নিৰ্মাণৰ বাবে ৩০০ কোটি টকাৰ এক পৰীক্ষামূলক বাজেট ধাৰ্য্য কৰা হৈছিল। কিন্তু তাৰ পাছত অন্যান্য দিশ কিছুমানো চিন্তা কৰি এই যানৰ কাম আৰু উদ্দেশ্যৰ পৰিসৰ বৃদ্ধি কৰা হ'ল আৰু ইয়াক বিভিন্ন সা-সঁজুলিৰে সুসজ্জিত কৰি লাগ্ৰাঞ্জ বিন্দু L1ত এক নিৰীক্ষক যান হিচাপে পৰিভ্ৰমণ কৰোৱাৰ পৰিকল্পনা কৰা হ'ল। তাৰ পাছত এই অভিযানৰ নাম সামান্য সলনি কৰি 'আদিত্য L1' কৰা হ'ল। ২০১৯ চনৰ জুলাইত এই প্ৰকল্পৰ বাজেট ৩৭৮ কোটিতৈ বৃদ্ধি কৰা হ'ল (উৎক্ষেপণৰ খৰচ বাদ দি)। আদিত্য L1ৰ ভৰ হ'ল প্ৰায় ১৫০০ কিল'গ্ৰাম। সূৰ্য্যক নিৰীক্ষণ কৰাৰ ক্ষেত্ৰত

## বিশেষ নিবন্ধ

ভাৰতৰ এই প্ৰথম প্ৰকল্পৰ সঞ্চালক হিচাপে নিয়োগ কৰা হ'ল প্ৰখ্যাত মহাকাশ বিজ্ঞানী নিগাৰ ছাজিক (Nigar Shaji)।

‘আদিত্য L1’ যানখন গৈ উপনীত হ'বলগীয়া ‘লাগ্ৰাঞ্জ L1’ বিন্দুটো পৃথিৱীৰ পৰা প্ৰায় ১৫ লাখ কিল'মিটাৰ দূৰত অৱস্থিত। আদিত্য L1ক তাৰ হেল' কক্ষপথত ৰখাৰ পৰিকল্পনা কৰা হৈছে। হেল' কক্ষপথ হ'ল এক ত্ৰিমাত্রিক আৰু চক্ৰীয় কক্ষপথ। L1 বিন্দুৰ ওচৰত হেল' কক্ষপথত প্ৰদক্ষিণ কৰি থকাৰ মূল সুবিধা হ'ল যে ইয়াৰ পৰা কোনো গ্ৰহণ (eclipse) বা গ্ৰাসৰ (occultation) বাধা নোহোৱাকৈ সূৰ্য্যক নিৰৱচ্ছিন্নভাৱে নিৰীক্ষণ কৰি থাকিব পাৰি। এই সুবিধাটোৱে বিজ্ঞানীসকলক সঠিক সময়ত সৌৰ কাৰ্য্যকলাপ আৰু মহাকাশীয় বতৰৰ ওপৰত সৌৰ কাৰ্য্যকলাপৰ প্ৰভাৱৰ বিষয়ে জনাত সহায় কৰিব। আদিত্য L1 এই কক্ষপথত কিমান দিন ঘূৰি থাকিব, সেয়া নিৰ্ধাৰিত নহয়। হয়তো ই ইয়াৰ নিৰ্ধাৰিত কাৰ্য্যকাল পাঁচ বছৰৰ পাছতো বছৰ বছৰ ধৰি এনেকৈয়ে থাকি যাব।

### কিমান যে সমস্যা

সূৰ্য্যক আৱৰি যি পৰিমণ্ডল (atmosphere) আছে, তাৰ একেবাৰে বাহিৰৰ তৰপৰ উষ্ণতা হ'ল প্ৰায় ১০,০০,০০০ ডিগ্ৰী ছেলছিয়াছ আৰু একেবাৰে ভিতৰৰ তৰপৰ উষ্ণতা প্ৰায় ৫৭৩০ ডিগ্ৰী ছেলছিয়াছ। উষ্ণতাৰ ইমান পাৰ্থক্য কিয় হ'ল, সেয়া সৌৰ পদাৰ্থবিজ্ঞানৰ (solar physics) বাবে এতিয়াও দুৰ্বোধ্য এটা কথা। তদুপৰি এইটো কথাও স্পষ্ট নহয় যে সূৰ্য্যক বিকিৰণে পৃথিৱীৰ বায়ুমণ্ডলৰ গতিবিজ্ঞানত (dynamics) দীৰ্ঘকালীন আৰু হ্ৰস্বকালীনভাৱে কেনে ধৰণে প্ৰভাৱ পেলায়। আদিত্য যানে সূৰ্য্যক যিমান পাৰি ওচৰত থাকি সূৰ্য্যক পৰিমণ্ডলৰ বিভিন্ন তৰপৰ বিষয়ে তথ্য সংগ্ৰহ কৰিব আৰু ফট'ও তুলিব। সেইবোৰৰ পৰা হয়তো সূৰ্য্যক শক্তি কেনেকৈ এটা তৰপৰ পৰা আনটো তৰপলৈ পৰিবাহিত হয় আৰু কেনেকৈ সেই শক্তি বাঢ়ি যায়, তেনেবোৰ কথা জানিব পৰা যাব। কেৱল সেয়াই নহয়, সূৰ্য্য সম্পৰ্কীয় ৰহস্যময় কথা আৰু বহুতো আছে। আদিত্য যানৰ পৰা প্ৰাপ্ত তথ্যৰ পৰা সেই ৰহস্যৰো কিছু অন্ততঃ ভেদ ভঙাটো সম্ভৱ হ'ব।

### ‘আদিত্য L1’ অভিযানৰ মূল লক্ষ্য

এই অভিযানৰ মূল লক্ষ্য হ'ল —

- সূৰ্য্যকৰ বৰ্ণমণ্ডল (chromosphere) আৰু আলোকমণ্ডলৰ (corona) গতিবিজ্ঞান নিৰীক্ষণ কৰা।
- বৰ্ণমণ্ডল আৰু আলোকমণ্ডলৰ উত্তাপন, আংশিকভাৱে আয়নীভূত প্লাজমাৰ পদাৰ্থবিজ্ঞান, আলোকমণ্ডলীয় ভৰৰ উৎস আৰু তাৰ নিৰ্গমন, আলোকমণ্ডলৰ চুম্বকীয় ক্ষেত্ৰ আৰু তাপ স্থানান্তৰণ কৌশল, অগ্নিশিখাৰ পৰিবৰ্তন আদি অধ্যয়ন কৰা।
- আদিত্য L1 যানৰ কাষত স্বাভাৱিকভাৱে থকা ভৌতিক কণাসমূহৰ গতিবিধি নিৰীক্ষণ কৰা।
- সৌৰ আলোকমণ্ডল আৰু তাৰ উত্তাপন কৌশল সম্পৰ্কে অধ্যয়ন কৰা।
- আলোকমণ্ডলীয় আৰু আলোকমণ্ডলীয় কুণ্ডলীৰ প্লাজমাৰ চিনাক্তকৰণ, উষ্ণতা, বেগ আৰু ঘনত্ব নিৰ্ণয় কৰা।
- সৌৰ-আলোকমণ্ডলীয় ভৰ নিৰ্গমনৰ উৎস, বিকাশ আৰু গতিবিজ্ঞান অধ্যয়ন কৰা।
- সৌৰ আলোকমণ্ডল আৰু তাৰ তলৰ বিভিন্ন তৰপৰ পদ্ধতিবোৰৰ প্ৰণালীবদ্ধকৰণ সম্পৰ্কত তথ্য আহৰণ কৰা।
- সৌৰ অগ্ন্যুৎপাত সৃষ্টিৰ কাৰণ নিৰ্ধাৰণ কৰা।
- সৌৰ আলোকমণ্ডলত চুম্বকীয় ক্ষেত্ৰৰ জোখ-মাখ কৰা।
- সূৰ্য্য আৰু পৃথিৱীৰ মাজৰ মহাকাশীয় বতৰ (space weather) আৰু তাৰ উৎস সম্পৰ্কত অধ্যয়ন কৰা, সৌৰ বতাহৰ সংযুক্তি আৰু গতিবিজ্ঞান অধ্যয়ন কৰা।

এই মহাকাশযানে সাতবিধ বৈজ্ঞানিক আহিলা বা যন্ত্ৰ-পাতি (payload) কঢ়িয়াই লৈ গৈছে। তাৰে চাৰিবিধ আহিলাই সূৰ্য্যক প্ৰত্যক্ষভাৱে নিৰীক্ষণ কৰি থাকিব আৰু আন তিনিবিধ আহিলাই লাগ্ৰাঞ্জ বিন্দু L1 ত ক্ষেত্ৰ আৰু কণাবোৰৰ স্থানিক (in-situ) অধ্যয়ন কৰিব। আদিত্য L1ৰ আহিলাবোৰ প্ৰচণ্ড গৰম আৰু চৰম পৰিবেশত কাম কৰিব পৰাকৈ প্ৰস্তুত কৰা হৈছে। আশা কৰা হৈছে এই অভিযানে সূৰ্য্য সম্পৰ্কীয় বহুতো ন ন তথ্য উদ্ঘাটন কৰিব। ❖

ডা° ৰবি কান্নানসহ চাৰিগৰাকীলৈ ৰমণ  
মেগছেছে বঁটা



দেশৰ বিশিষ্ট চিকিৎসক,  
কাছাৰ কেশাৰ হাস্পাতাল আৰু  
গৱেষণা কেন্দ্ৰৰ সঞ্চালক,  
পদ্মশ্ৰী ডা° ৰবি কান্নানক এই  
বৰ্ষৰ ৰমণ মেগছেছে বঁটাৰ বাবে  
নিৰ্বাচিত কৰা হৈছে। ৫৯  
বছৰীয়া বিশিষ্ট কৰ্কট ৰোগ

বিশেষজ্ঞ ডা° কান্নানৰ নাম যোৱা ৩১ আগষ্ট তাৰিখে  
ৰমণ মেগছেছে এৱাৰ্ড ফাউণ্ডেছনে আনুষ্ঠানিকভাৱে  
ঘোষণা কৰে। এছিয়া মহাদেশৰ ন'বেল বঁটাকপে খ্যাত  
এই আন্তঃৰাষ্ট্ৰীয় সন্মান লাভ কৰা ডা° কান্নান হৈছে  
প্ৰথমগৰাকী অসমীয়া। মেগছেছে এৱাৰ্ড ফাউণ্ডেছনে  
চৰকাৰীভাৱে প্ৰকাশ কৰা অনুসৰি ডা° কান্নানক  
জনসেৱা, দৰিদ্ৰ ৰাইজক কৰা স্বাস্থ্য সেৱা, অসহায় কৰ্কট  
ৰোগীক কৰা বিনামূলীয়া চিকিৎসা সেৱা তথা দক্ষতা  
আৰু দায়বদ্ধতাৰ বাবে এই বঁটাৰ কাৰণে নিৰ্বাচিত কৰা  
হৈছে।

১৯৬৬ চনত শিলচৰৰ কেইগৰাকীমান  
সমাজহিতৈষীৰ প্ৰচেষ্টাত 'কাছাৰ কেশাৰ হাস্পাতাল' গঢ়  
লৈ উঠে আৰু ডা° কান্নানে ২০০৭ চনত এই  
চিকিৎসালয়খনত যোগদান কৰে। ডা° কান্নানৰ নেতৃত্ব  
আৰু তত্ত্বাবধানত চিকিৎসালয়খনত উত্তৰ-পূবৰ প্ৰায় এক  
লাখ লোকক সেৱা আগ বঢ়োৱা হৈছে আৰু ৭০০০  
কৰ্কট ৰোগীক অস্ত্ৰোপচাৰ কৰা হৈছে। ৪৫১ জন  
চিকিৎসক তথা কৰ্মচাৰী বিশিষ্ট, ২৮টা বিভাগ থকা এই  
চিকিৎসালয়খনে ডা° কান্নানৰ সবল নেতৃত্বত দৰিদ্ৰ  
অসহায় ৰোগীক বিনামূলীয়া চিকিৎসা সেৱা প্ৰদান কৰি  
আহিছে।

চলিত বৰ্ষত ডা° কান্নানৰ উপৰি ৰমণ মেগছেছে  
বঁটা লাভ কৰা আন তিনিগৰাকী ব্যক্তি হৈছে বাংলাদেশৰ  
কৰভি ৰাখছান্দ, ইষ্ট টিম'ৰৰ ইউজেনিঅ' লেম'ছ আৰু  
ফিলিপাইনছৰ মিৰিয়াম কৰ'নেল ফেবৰ। ৰমণ মেগছেছে

এৱাৰ্ড ফাউণ্ডেছনে এই বঁটাটো প্ৰতি বছৰে প্ৰদান কৰি  
আহিছে আৰু এই বঁটাত মানপত্ৰৰ লগতে আছে ৫০  
হাজাৰ মাৰ্কিন ডলাৰ।

বিশিষ্ট কবি ৰবীন্দ্ৰ সৰকাৰৰ দেহাৱসান



বিশিষ্ট প্ৰগতিশীল  
কবি ৰবীন্দ্ৰ সৰকাৰৰ যোৱা  
২ ছেপ্টেম্বৰ তাৰিখে ৮২  
বছৰ বয়সত দেহাৱসান  
ঘটে। ১৯৪১ চনৰ ৭  
আগষ্টত গুৱাহাটীত  
জন্মগ্ৰহণ কৰা কবি ৰবীন্দ্ৰ  
সৰকাৰে কলেজীয়া শিক্ষা

সমাপ্ত কৰি ভাৰতীয় জীৱন বীমা নিগমত যোগদান কৰি  
কৰ্মজীৱন আৰম্ভ কৰে। বিংশ শতিকাৰ ষাঠিৰ দশকত  
সাহিত্য চৰ্চা কৰিবলৈ আৰম্ভ কৰা ৰবীন্দ্ৰ সৰকাৰ সত্তৰ  
দশকত ভাৰতীয় গণনাট্য সংঘৰ সৈতে জড়িত হৈ পৰে  
আৰু পৰবৰ্তী কালত গণনাট্য সংঘৰ অসম শাখাৰ  
সভাপতিৰ দায়িত্ব গ্ৰহণ কৰে। হেমাংগ বিশ্বাস, বিষ্ণুপ্ৰসাদ  
ৰাভা, ড° ভূপেন হাজৰিকা আদিৰ সান্নিধ্য লাভ কৰা কবি  
সৰকাৰৰ প্ৰথমখন কবিতা সংকলন 'বৃত্ত ভঙা সময়'  
১৯৭২ চনত প্ৰকাশিত হয়। তেওঁৰ কেইখনমান  
উল্লেখযোগ্য গ্ৰন্থ হৈছে সত্তৰৰ পদাতিক, কালাস্তৰ  
কবিতা, তুমি মোক স্পৰ্শ কৰা, শান্তি কল্যাণ কবিতা,  
নিজানত ৰাতিৰ শব্দ, পৰমা প্ৰকৃতি, মৌনতাৰ শব্দ,  
ধূলিয়ৰি ভৰিৰ সাঁচ, বিভিন্ন দেশৰ কবিতা ইত্যাদি। বাংলা  
ভাষাতো কেইবাখনো কবিতা আৰু প্ৰবন্ধ সংকলন প্ৰকাশ  
কৰা বিশিষ্ট কবিগৰাকীয়ে নিজৰ বৰ্ণাঢ্য অভিজ্ঞতাক লৈ  
আত্মকথাৰ ৰূপত প্ৰকাশ কৰা 'দিনবোৰ মোৰ সোণৰ  
পঁজাত' এখন বহুল সমাদৃত গ্ৰন্থ।

সাহিত্য সাধনাৰ স্বীকৃতিস্বৰূপে কবি সৰকাৰে  
২০১৩ চনত 'ধূলিয়ৰি ভৰিৰ সাঁচ' কবিতা সংকলনখনৰ  
বাবে সাহিত্য অকাডেমি বঁটা লাভ কৰিছিল। 'কালাস্তৰ  
কবিতা' পুথিৰ বাবে ১৯৭৩ চনত অসম সাহিত্য সভাৰ  
ৰঘুনাথ চৌধাৰী বঁটা লাভ কৰা সৰকাৰে ২০২২ বৰ্ষত

## দেশ-বিদেশৰ খবৰ

মুস্বাইৰ ৰামনাথ ভট্টাচাৰ্য্য ফাউণ্ডেছনৰ 'পদ্মনাথ বিদ্যাবিনোদ সাহিত্য পুৰস্কাৰ' লাভ কৰিছিল।

### দেশৰ এক নম্বৰ দবা খেলুৱৈ ডি গুৰুশ



যোৱা ২ ছেপ্টেম্বৰ তাৰিখে দিল্লীত অনুষ্ঠিত ১৭ সংখ্যক আন্তঃৰাষ্ট্ৰীয় মুকলি দবা প্রতিযোগিতাত ভাৰতৰ দমাৰাজু গুৰুশে চেম্পিয়নৰ খিতাপ দখল কৰি ভাৰতৰ এক

নম্বৰ স্থানৰ দবা খেলুৱৈৰূপে স্বীকৃতি লাভ কৰে। তেওঁ ভাৰতীয় দবাৰ কিংবদন্তি খেলুৱৈ বিশ্বনাথন আনন্দক অতিক্ৰম কৰি এক নম্বৰ স্থান দখল কৰিবলৈ সক্ষম হয়। ভাৰতৰ নতুন প্ৰজন্মৰ অনুপ্ৰেৰণা বিশ্বনাথন আনন্দক অতিক্ৰম কৰা ডি গুৰুশ হৈছে বিশ্বৰ দ্বিতীয়গৰাকী সৰ্বকনিষ্ঠ গ্ৰেণ্ডমাষ্টাৰ। ১৭ বছৰীয়া গুৰুশৰ ঘৰ চেন্নাইত। তাৰকা খেলুৱৈ ডি গুৰুশক ২ ছেপ্টেম্বৰ তাৰিখে চৰকাৰীভাৱে দেশৰ ১ নম্বৰ স্থানৰ খেলুৱৈৰূপে স্বীকৃতি দিয়া হয়।

### এছিয়া কাপত চেম্পিয়ন ভাৰত

যোৱা ১৭ ছেপ্টেম্বৰ তাৰিখে কলম্বোত অনুষ্ঠিত ১৬ সংখ্যক এছিয়া কাপৰ ফাইনেল খেলত ভাৰতে ১০ উইকেটত শ্ৰীলংকাক পৰাজিত কৰি অষ্টমবাৰৰ বাবে চেম্পিয়নৰ খিতাপ দখল কৰে। প্ৰথমে বেটিং কৰি শ্ৰীলংকাই ১৫.২ অভাৱত আটাইকেইটা উইকেট হেৰুৱাই মাত্ৰ ৫০ ৰানত ইনিংছ সামৰে। প্ৰত্যুত্তৰত ভাৰতে মাত্ৰ ৬.১ অভাৱতে ৫১ ৰান কৰি পাঁচ বছৰৰ বিৰতিত এছিয়া কাপৰ খিতাপ দখল কৰিবলৈ সক্ষম হয়। ভাৰতৰ বেগী বলাৰ মহম্মদ চিৰাজে ২১ ৰানত ৬টা উইকেট দখল কৰি ভাৰতৰ বিজয়ত গুৰুত্বপূৰ্ণ ভূমিকা পালন কৰে। ভাৰতৰ বলিং আক্ৰমণৰ সমুখত শ্ৰীলংকাই ৫০ ৰানতে আত্মসমৰ্পণ কৰিবলৈ বাধ্য হৈ পৰে। ৩০ আগষ্টত আৰম্ভ হোৱা এই বৰ্ষৰ প্রতিযোগিতাত মুঠ ৬টা দলে অংশগ্ৰহণ কৰিছিল আৰু মুঠ ১৩ খন খেল অনুষ্ঠিত হৈছিল। ভাৰতৰ মহম্মদ চিৰাজে 'মেন অৱ দ্য মেচ'

আৰু কুলদীপ যাদৱে মুঠ ৯টা উইকেট দখল কৰি প্রতিযোগিতাৰ শ্ৰেষ্ঠ খেলুৱৈ বিবেচিত হয়। চেম্পিয়ন দল ভাৰতে ট্ৰফীৰ লগতে নগদ ২ লাখ মাৰ্কিন ডলাৰ অৰ্থ পুৰস্কাৰ লাভ কৰে।

### আছিয়ান শীৰ্ষ সন্মিলনত প্ৰধানমন্ত্ৰী মোডীৰ অংশগ্ৰহণ



যোৱা ৫ ছেপ্টেম্বৰৰ পৰা ৭ ছেপ্টেম্বৰলৈ ইণ্ডোনেছিয়াৰ জাকাৰ্টাত অনুষ্ঠিত ২০ সংখ্যক আছিয়ান-ভাৰত শীৰ্ষ সন্মিলনত প্ৰধানমন্ত্ৰী নৰেন্দ্ৰ মোডীয়ে অংশগ্ৰহণ কৰে। সন্মিলনত প্ৰধানমন্ত্ৰী মোডীয়ে চীনৰ সম্পূৰ্ণ বিপৰীত স্থিতি গ্ৰহণ কৰে। দক্ষিণ-চীন সাগৰত চীনৰ ক্ৰমবৰ্ধমান প্ৰভাৱক লৈ ১০খন দেশযুক্ত আছিয়ান সন্মিলনে উদ্বেগ প্ৰকাশ কৰে। ভাৰত-প্ৰশান্ত মহাসাগৰীয় অঞ্চলৰ প্ৰত্যাহ্বানসমূহৰ মুখামুখি হ'বলৈ আছিয়ান গোষ্ঠীটোৱেই হৈছে শক্তিশালী প্ৰধান আঞ্চলিক মঞ্চ। গণতন্ত্ৰ, ধৰ্মনিৰপেক্ষতা আৰু মানবাধিকাৰৰ দৰে মূল্যবোধে ভাৰত আৰু আছিয়ানৰ সম্পৰ্ক যোৱা চাৰি দশকত শক্তিশালী কৰিছে। ভাৰত আছিয়ানৰ সদস্য ৰাষ্ট্ৰ নহয় যদিও সহযোগী ৰাষ্ট্ৰ হিচাপে ভাৰতক এই সংগঠনৰ উপাধ্যক্ষৰ দায়িত্ব দিয়া হৈছে। এই সন্মিলনত ডিজিটেল সেৱা, অৰ্থনৈতিক কৰিড'ৰ, সন্ত্ৰাসবাদ ৰোধ, আন্তঃৰাষ্ট্ৰীয় সহযোগিতা আদি বিষয়ত কে'বাটাও গুৰুত্বপূৰ্ণ সিদ্ধান্ত লোৱা হয়।

### মৰক্কোৰ ভয়ংকৰ ভূমিকম্পত

#### ৩০০০ লোকৰ প্ৰাণহানি

যোৱা ৮ ছেপ্টেম্বৰত মৰক্কোত হোৱা ভয়ংকৰ ভূমিকম্পত প্ৰায় ৩০০০ লোকৰ প্ৰাণহানি হয়। ৬.৯



## দেশ-বিদেশৰ খবৰ

প্ৰাবল্যৰ এই প্ৰলয়ংকৰী ভূমিকম্পটোৰ উৎপত্তিস্থল হৈছে আটলাছ মাউণ্টেইন। বিশ্ব স্বাস্থ্য সংস্থাই প্ৰকাশ কৰা অনুসৰি শতিকাটোৰ এই সৰ্ববৃহৎ ভূমিকম্পটোত ৩ লাখ লোক বেয়াকৈ ক্ষতিগ্ৰস্ত হোৱাৰ উপৰি ৬৮০০ লোক আঘাতপ্ৰাপ্ত হয় আৰু ৫০ হাজাৰ ঘৰ ধ্বংসস্তুপত পৰিণত হয়। ভূমিকম্পত ৫৮৫ খন বিদ্যালয় সম্পূৰ্ণৰূপে ধ্বংস হয়। গৃহহীন হৈ পৰা লোকসকলক অস্থায়ী আশ্ৰয় শিবিৰত ৰখা হয়। স্পেইন, কাটাৰ আদি দেশৰ উদ্ধাৰকাৰী দলে মৰক্কোত উদ্ধাৰ অভিযান দ্ৰুতগতিত সম্পাদন কৰি থকাৰ বিপৰীতে ভাৰত, ফ্ৰান্স, আমেৰিকা যুক্তৰাষ্ট্ৰ, ইংলণ্ড আদি দেশে ঔষধকে ধৰি বিভিন্ন সামগ্ৰী প্ৰেৰণ কৰি সহায় কৰে।

### চীনৰ হাংকৌত এছিয়ান গেমছৰ শুভাৰম্ভ

যোৱা ২৩ ছেপ্টেম্বৰ তাৰিখে চীনৰ বিখ্যাত ল'ট্‌ছ ষ্টেডিয়ামত ঐতিহ্য, আধুনিক প্ৰযুক্তি আৰু পৰম্পৰাৰ সংমিশ্ৰণেৰে ১৯ সংখ্যক এছিয়ান গেমছৰ শুভাৰম্ভ হয়। মহাদেশখনৰ ৪৫ খন দেশে অংশগ্ৰহণ কৰা চীনৰ হাংকৌ মহানগৰীত অনুষ্ঠিত এই প্ৰতিযোগিতা চীনৰ ৰাষ্ট্ৰপতি জি জিনপিঙে উদ্বোধন কৰে। ৪০ বিধ খেলত ১২,০০০ খেলুৱৈয়ে অংশগ্ৰহণ কৰা এই বৰ্ষৰ ক্ৰীড়া মহাৰণত ক্ৰিকেট খেলো অস্তৰ্ভুক্ত হৈছে। 'লাভ উই শ্বেয়াৰ' শীৰ্ষ গীতেৰে আৰম্ভ হোৱা প্ৰতিযোগিতাখনত ৬৫৫ জনীয়া ভাৰতীয় দলৰ নেতৃত্ব বহন কৰে অলিম্পিক পদক বিজয়ী লাভলীনা বৰগোহাঁই আৰু হকী দলৰ অধিনায়ক হৰমনপ্ৰীত সিঙে। ১৯৮২ চনতে আৰম্ভ হোৱা এছিয়ান গেমছৰ এই বৰ্ষৰ প্ৰতিযোগিতাৰ খেল অহা ৮ অক্ট'বৰলৈ চলিব বুলি অলিম্পিক কমিটি অব এছিয়াৰ সভাপতি ৰণবীৰ সিঙে ঘোষণা কৰে।

### ভাৰত-কানাডা সংঘাত

যোৱা ১৬ ছেপ্টেম্বৰ তাৰিখে কানাডাৰ প্ৰধানমন্ত্ৰী জাষ্টিন ট্ৰুডোৱে সংসদত সন্ত্ৰাসবাদী হৰদীপ সিং নিজ্জৰৰ হত্যাৰ ভাৰতীয় চৰকাৰী লোক জড়িত বুলি ঘোষণা কৰাৰ পাছত দুয়োখন দেশৰ মাজত সংঘাত আৰম্ভ হয়। উল্লেখযোগ্য যে যোৱা ১৮ জুন তাৰিখে খালিস্তানী পৃথকতাবাদী শিখ নেতা হৰদীপ সিং নিজ্জৰক অচিনাক্ত আততায়ীয়ে বৃটিছ কলম্বিয়াৰ গুৰুলানক গুৰুদ্বাৰ

বাহিৰত গুলীয়াই হত্যা কৰিছিল। কানাডাৰ প্ৰধানমন্ত্ৰীৰ এই আনুষ্ঠানিক গুৰুতৰ অভিযোগৰ পাছতে দুয়োখন দেশৰ মাজৰ দ্বিপাক্ষিক সম্পৰ্কৰ দ্ৰুত অৱনতি ঘটিছে। ৪৫ বছৰীয়া ব্যৱসায়ী নিজ্জৰক এচাম শিখ লোকে স্বাধীনতাপ্ৰেমী বুলি দাবী কৰাৰ বিপৰীতে ভাৰত চৰকাৰে ২০২০ চনতে নিজ্জৰক এজন খালিস্তানী সন্ত্ৰাসবাদী বুলি ঘোষণা কৰিছিল। খালিস্তান শব্দটোৰ অৰ্থ হৈছে 'স্বাধীন শিখ গৃহভূমি'। ১৯৭০ চনৰ পৰাই এচাম শিখ লোকে বিভিন্ন দাবীৰে স্বাধীন শিখ গৃহভূমি হকে কাম কৰি আহিছে। খালিস্তানীসকলে সময়ে সময়ে বিভিন্ন কূটঘাতমূলক কাম কৰাৰ লগতে ১৯৮৪ চনত তেতিয়াৰ প্ৰধানমন্ত্ৰী ইন্দিৰা গান্ধীক দেহৰক্ষীৰ দ্বাৰা গুলীয়াই হত্যা কৰোৱাইছিল।

ভাৰত আৰু কানাডা দুয়োখন দেশে নিজ নিজ দেশত থকা জ্যেষ্ঠ উচ্চপদস্থ বৈদেশিক বিষয়াক বহিষ্কাৰ কৰিছে আৰু ৰাষ্ট্ৰদূতৰ কাৰ্যালয়ৰ কৰ্মচাৰীৰ সংখ্যা হ্ৰাস কৰিবলৈ কঠোৰ নিৰ্দেশ জাৰি কৰিছে। দুয়োখন দেশে নতুনকৈ ভিছা প্ৰদানৰ কাৰ্য্যসূচী স্থগিত ৰাখিছে। অক্ট'বৰ মাহত কানাডাৰ পৰা ভাৰত ভ্ৰমণলৈ আহিবলগীয়া বাণিজ্যিক মিছনৰ কাৰ্য্যসূচী কানাডা চৰকাৰে বাতিল কৰিছে। আনহাতে ভাৰত চৰকাৰে 'শিখছ ফৰ জাষ্টিচ'ৰ মুৰব্বী গুৰুপত্ৰসিং পান্নুৰ ভাৰতত থকা সকলো সম্পত্তি জব্দ কৰে আৰু তেওঁৰ বিৰুদ্ধে তিনিটা দেশদ্ৰোহিতাৰ গোচৰ ৰুজু কৰে। খালিস্তান টাইগাৰ ফ'ৰ্চৰ মুৰব্বী নিহত নিজ্জৰৰ সকলো সম্পত্তি ভাৰত চৰকাৰে বাজেয়াপ্ত কৰিছে।

মুঠ প্ৰায় ৪ কোটি জনসংখ্যাৰ কানাডাত ডেৰ কোটি প্ৰবাসী ভাৰতীয়ই বসবাস কৰি আছে আৰু ইয়াৰ মাজত দেশখনত ৮ লাখ শিখধৰ্মী লোক আছে। এই সংঘাতে বাণিজ্যিক ক্ষেত্ৰখনত ভাৰতক ক্ষতিগ্ৰস্ত কৰিব বুলি প্ৰকাশ পাইছে। আমেৰিকা যুক্তৰাষ্ট্ৰই নিৰপেক্ষ ভূমিকা লৈছে আৰু দুয়োখন দেশৰ সংঘাত নিৰাময়ৰ পোষকতা কৰিছে। ❖

■ সংগ্ৰহ : কুশল গোস্বামী

## খবৰৰ লেছেৰি বোটলা

(২১ আগষ্ট, ২০২৩ ৰ পৰা ২০ ছেপ্টেম্বৰ, ২০২৩লৈ)

- ২১ আগষ্ট: সাহিত্য অকাডেমি বাঁটা বিজয়ী সাহিত্যিক দিগন্ত বিশ্ব শৰ্মাক ডিব্ৰুগড় বিশ্ববিদ্যালয়ে এবছৰৰ বাবে 'প্ৰফেছৰ অব প্ৰেক্টিচ' হিচাপে নিযুক্তি দিয়ে।
- দেশৰ ভিতৰতে বয়োজ্যেষ্ঠ ঘৰচীয়া হাতী ৯৫ বছৰীয়া 'বিজুলী প্ৰসাদ'ৰ বিহালী চাহ বাগিচাত মৃত্যু হয়।
- ২২ আগষ্ট: ভাৰতৰ ত্ৰু ক্ৰিকেটাৰ শচীন তেণ্ডুলকাৰৰ অহা লোকসভা নিৰ্বাচনত ভাৰতীয় নিৰ্বাচন আয়োগে 'নেছনেল আইকন' হিচাপে লৈ প্ৰচাৰ চলাব বুলি ঘোষণা কৰে।
- ২৩ আগষ্ট: বিশ্ব এথলেটিকছ চেম্পিয়নশ্বিপত আমেৰিকান স্প্ৰিণ্টাৰ ন'ৱা লাইলোছে মাত্ৰ ৯.৮ত ছেকেণ্ডত ১০০ মিটাৰ দূৰত্ব অতিক্ৰম কৰি স্বৰ্ণ পদক লাভ কৰে।
- বছৰত দুবাৰকৈ চিবিএছই আৰু আইএছচি ব'ৰ্ডৰ পৰীক্ষা মাত্ৰ দুটা ভাষাত ২০২৪ বৰ্ষৰ পৰা অনুষ্ঠিত হ'ব বুলি কেন্দ্ৰীয় চৰকাৰে ঘোষণা কৰে।
  - উত্তৰ-পূৰ্বাঞ্চলৰ পৰা ভাৰতীয় সংবিধানৰ ৩৭১ নং অনুচ্ছেদ বাতিল কৰা নহয় বুলি কেন্দ্ৰীয় চৰকাৰে উচ্চতম ন্যায়ালয়ত ঘোষণা কৰে।
- ২৪ আগষ্ট: বিশিষ্ট বৌদ্ধ সাহিত্যিক তথা আধ্যাত্মিক গুৰু ড° এছ এম ভাণ্টেৰ ৯৮ বছৰ বয়সত চৰাইদেউত মৃত্যু হয়।
- ২৫ আগষ্ট: দবা বিশ্বকাপত ভাৰতৰ ১৮ বছৰীয়া ৰমেশবাবু প্ৰজ্ঞানন্দে ৰূপৰ পদক অৰ্জন কৰে।
- ২৬ আগষ্ট: চন্দ্ৰৰ বুকুত ২০০ টন আৱৰ্জনা মজুত আছে বুলি ব্ৰিটিছ সংবাদপত্ৰ 'দি গাৰ্ডিয়ান'ৰ প্ৰতিবেদনে প্ৰকাশ কৰে।
- ২৭ আগষ্ট: ভাৰতৰ নীৰজ চোপ্ৰাই বুডাপেষ্টত অনুষ্ঠিত বিশ্ব এথলেটিকছ চেম্পিয়নশ্বিপত জেডলিন থ্ৰ'ত স্বৰ্ণপদক লাভ কৰে।
- ৩০ আগষ্ট: চীনত অনুষ্ঠিত বিশ্ব কুংফু চেম্পিয়নশ্বিপত অসমৰ কাশ্যপী সোণোৱালে ৰূপৰ পদক অৰ্জন কৰে।

- ৩১ আগষ্ট: উত্তৰ কোৰিয়াই শক্তিশালী বেলিষ্টিক মিছাইল উৎপেক্ষণ কৰি আমেৰিকা যুক্তৰাষ্ট্ৰক প্ৰত্যাহ্বান জনায়।
- ১ ছেপ্টেম্বৰ: তেজপুৰ বিশ্ববিদ্যালয়ৰ একাংশ ছাত্ৰ-ছাত্ৰী তথা অধ্যাপকে ম'বাইল ফ'নত বড়ো ভাষা লিখিব পৰা এণ্ড্ৰয়ড এপ এটা মুকলি কৰে।
- ভাৰত চৰকাৰে প্ৰাক্তন ৰাষ্ট্ৰপতি ৰামনাথ কোবিন্দৰ নেতৃত্বত 'এক দেশ, এক নিৰ্বাচন' বিষয়টো পৰ্যালোচনা কৰিবলৈ এখন কমিটি গঠন কৰে।
- ৪ ছেপ্টেম্বৰ: লোকপ্ৰিয় গোপীনাথ বৰদলৈ আন্তৰ্জাতিক বিমান বন্দৰক আইএছও (ISO) স্বীকৃতি প্ৰদান কৰা হয়।
- ৫ ছেপ্টেম্বৰ: নেপালৰ কাঠমাণ্ডুত অনুষ্ঠিত এছিয়ান বাঁডি বিন্ডিং চেম্পিয়নশ্বিপত অসমৰ সবিতা বণিয়াই (মহিলা শাখাত) ৰূপৰ পদক লাভ কৰে।
- ১২ ছেপ্টেম্বৰ: চন্দ্ৰল আন্তৰ্ৰাষ্ট্ৰীয় ছবি মহোৎসৱত 'লাচিত: দা ৱাৰিয়ৰ'এ শ্ৰেষ্ঠ এনিমেচন বাঁটা লাভ কৰে।
- ১৩ ছেপ্টেম্বৰ: গুৱাহাটীৰ পূব শৰণীয়াৰ ভাস্কৰ ডেকাই বিশ্বৰ শীৰ্ষৰ ১০০ জন প্ৰভাৱশালী প্ৰযুক্তিবিদৰ তালিকাত স্থান লাভ কৰে।
- ১৬ ছেপ্টেম্বৰ: ৰুচ ভাষা-সাহিত্যৰ গৱেষক-পণ্ডিত অধ্যাপক কন্দৰ্প দাসে ৰাছিয়াৰ পুস্কিন পদক লাভ কৰে।
- ১৭ ছেপ্টেম্বৰ: শান্তি নিকেতন অৰ্থাৎ বিশ্ব ভাৰতীক ইউনেস্ক'ই 'বিশ্ব ঐতিহ্য ক্ষেত্ৰ'ৰ তালিকাত অন্তৰ্ভুক্ত কৰে।
- ২০ ছেপ্টেম্বৰ: লোকসভাই সংসদ আৰু বিধানসভাৰ নিৰ্বাচনত ৩৩ শতাংশ আসন মহিলাৰ বাবে কৰা সংৰক্ষণৰ বিধেয়কত অনুমোদন জনায়।
- আমেৰিকা যুক্তৰাষ্ট্ৰৰ ৰাষ্ট্ৰপতি জ' বাইডেন ২০২৪ চনৰ গণৰাজ্য দিৱসত মুখ্য অতিথি হিচাপে উপস্থিত থাকিব বুলি ঘোষণা কৰে। ❖

■ সংগ্ৰহ: কুশল গোস্বামী

# চতুৰ্থৰ পৰা ষষ্ঠ শ্ৰেণীৰ শিক্ষাৰ্থীৰ বাবে বিশেষ পৃষ্ঠা



আন সকলো শ্ৰেণীৰ বাবেও প্ৰযোজ্য

## পতংগৰ বিচিত্ৰ জগত

আমাৰ পৃথিৱীখনত মানুহ, জীৱ-জন্তুৰ লগতে অলেখ কীট-পতংগও আছে। প্ৰাচীন সৰীসৃপবিলাকতকৈও বহুকাল আগৰে পৰাই পৃথিৱীত পতংগবিলাকে বসবাস কৰি আহিছে। জানিব পৰা মতে, পৃথিৱীত এক নিযুতৰো অধিক প্ৰজাতিৰ পতংগ আছে। তোমালোক বাকু পতংগৰ বিষয়ে জানিবলৈ আগ্ৰহীনে? পতংগৰ বিষয়ে বৰ সুন্দৰকৈ থকা এখন কিতাপৰ বিষয়ে তোমালোকক জনাবলৈ বিচাৰিছোঁ। ইংৰাজী ভাষাত হৰিন্দাৰ ধানোৱা মোতিহাৰে লিখা 'The Wonderful World of Insects' নামৰ কিতাপখন 'পতংগৰ বিচিত্ৰ জগত' নামেৰে বৰ বৰাই অসমীয়ালৈ ভাঙনি কৰিছে। এই কিতাপখন পঢ়িলে তোমালোকে পতংগবোৰৰ দৈহিক গঠন, পতংগবোৰৰ বিশেষত্ব, পতংগবোৰৰ কাম-কাজৰ ধৰণ আদি সকলো কথা জানিব পাৰিবা। কিতাপখনত থকা দুটামান সৰু সৰু কথা তোমালোকক জনাই থওঁ ৰ'বা।

পতংগবোৰৰ দৈহিক গঠন মানুহতকৈ বহুত বেলেগ। পতংগবোৰৰ দেহবোৰ তিনিটা অংশৰে গঠিত—মূৰ, বুকু আৰু পেট। পেটটোৱেই হৈছে পতংগৰ শৰীৰৰ আটাইতকৈ ডাঙৰ অংশ। পতংগবোৰে মূৰটো নুঘূৰোৱাকৈয়ে চাৰিওদিশে চাব পাৰে। পতংগই মূৰৰ ওপৰত থকা শুং দুডালৰ সহায়ত শব্দ অনুভৱ কৰাৰ লগতে স্বাদ লয় আৰু গোন্ধো পায়।

পতংগবোৰে খোজ কঢ়াৰ ধৰণো বিচিত্ৰ। প্ৰায়বোৰ পতংগই একে সময়তে তিনিটা ঠেং আগ বঢ়ায়। অৰ্থাৎ সিহঁতে তিনিটা ঠেং ওপৰলৈ দাঙি বাকী তিনিটা মাটিত ৰাখে। ভাৰসাম্য ৰক্ষা কৰিবৰ কাৰণে সিহঁতে একাষৰ প্ৰথম আৰু শেষৰটো ঠেং আৰু আনটো কাষৰ মাজৰ ঠেংটো ব্যৱহাৰ কৰে।

পতংগবোৰে আহাৰো বেলেগ ধৰণে খায়। গুবৰুৱা, জিলী, উঁইচিৰিঙা, ফৰিং, পৰুৱা আৰু অন্যান্য বহু পতংগৰ কামুৰিৰ পৰা দাঁতৰ দৰে টান আলু আছে। কিন্তু পখিলা আৰু মহৰ শুহি খাব পৰা নলীহে আছে। যিবিলাক পতংগৰ কামুৰি খাব পৰা মজবুত আলু আছে সিহঁতে মাংস খাব পাৰে নতুবা উদ্ভিদো খাব পাৰে। কিছুমান পতংগই সুন্দৰকৈ ঘৰ সাজিব পাৰে। পৰুৱা, মৌমাখি, বৰল, উঁইপোক আদিয়ে বৰ ধুনীয়াকৈ ঘৰ সাজিব পাৰে। অৱশ্যে সকলো পতংগই স্থায়ী ঘৰ নাসাজে। প্ৰকৃতি জগতখন সজীৱ কৰি ৰখাত পতংগবিলাকে বিশেষ ভূমিকা গ্ৰহণ কৰে।

'পতংগৰ বিচিত্ৰ জগত' নামৰ এই কিতাপখন পঢ়িলে তোমালোকে পতংগৰ অনেক আমোদজনক কাহিনীও জানিব পাৰিবা। এই কিতাপখন পঢ়ি তোমালোকে নিশ্চয় ভাল পাবা। নেছনেল বুক ট্ৰাষ্টে প্ৰকাশ কৰা এই গ্ৰন্থখনৰ মূল্য ৩০ টকা। ❖

# চতুৰ্থৰ পৰা ষষ্ঠ শ্ৰেণীৰ শিক্ষাৰ্থীৰ বাবে বিশেষ পৃষ্ঠা

আন সকলো শ্ৰেণীৰ বাবেও প্ৰযোজ্য

## অসমীয়া ফকৰা-যোজনা

তোমাৰ বাৰীৰে বাঁহগাজ আনি তাৰে কৰিছোঁ খৰিচা  
তোমাতে সলাই ধানদোণ লৈছোঁ কথাটো মন কৰিছা।



খৰিচা অসমীয়া মানুহৰ এবিধ প্ৰিয় খাদ্য। কুমলীয়া বাঁহগাজেৰে খৰিচা প্ৰস্তুত কৰা হয়। কেতিয়াবা নিজৰ বাৰীত কুমলীয়া বাঁহগাজ নাথাকিলে আনৰ বাৰীৰ পৰাই বাঁহগাজ আনি কোনো কোনো লোকে খৰিচা প্ৰস্তুত কৰে। তেনেদৰে প্ৰস্তুত কৰা খৰিচা পুনৰ বাঁহগাজৰ গৰাকীক দি কৌশলী লোকে প্ৰকৃত গৰাকীৰ পৰাই মূল্য আদায় কৰে। খৰিচা দিয়াৰ বিনিময়ত ধান এদোণ বা অন্য মূল্য লৈ এনে লোকে অতিৰিক্ত মুনাফা আদায় কৰে। এই যোজনাফাকিৰ জৰিয়তে বুজাব বিচৰা অৰ্থটো হ'ল—চতুৰ মানুহে আনৰ

সম্পদকে নিজে ব্যৱহাৰ কৰি প্ৰকৃত গৰাকীক আভুৱা ভাঁৰি নিজে লাভৰ মুখ দেখে। অতি কৌশলপূৰ্ণ মানুহৰ কাম-কাজক বুজাবলৈ এই যোজনাফাকি ব্যৱহাৰ কৰা হয়।

প্ৰায়োগিক বাক্য : বিমল মজুমদাৰৰ ব্যৱসায়ৰ বুদ্ধিটো মানিছোঁ আৰু দেই—ৰাইজৰ ধনেৰেই উদ্যোগ প্ৰতিষ্ঠা কৰিলে; আকৌ সেই উদ্যোগৰ সামগ্ৰী ৰাইজকে বেচিলে, ইয়াকে কয় বোলে—তোমাৰ বাৰীৰে বাঁহগাজ আনি তাৰে কৰিছোঁ খৰিচা, তোমাতে সলাই ধানদোণ লৈছোঁ কথাটো মন কৰিছা। ❖

## স্থান হেৰালে মান হেৰায়

নিজৰ ঠাইত মানুহে পাবলগীয়া মান-সন্মান, শ্ৰদ্ধা-আতিথ্য সকলোবোৰেই লাভ কৰে। কিন্তু নিজৰ ঠাই এৰি আন ঠাইলৈ গ'লে মানুহে নিজৰ ঠাইত পোৱাৰ দৰে আদৰ-সন্মান নাপায়। একেদৰে নিজৰ কৃষ্টি-সংস্কৃতি এৰি অন্য সংস্কৃতি গ্ৰহণ কৰিলেও নিজস্বতা হেৰাই যায়। সেয়ে অভিজ্ঞ লোকে নিজৰ ঠাই, নিজৰ ৰীতি-নীতিকহে আঁকোৱালি ল'বলৈ উপদেশ দিয়ে।

প্ৰায়োগিক বাক্য : হেৰৌ, তইনো এইহেন অজস্ৰ মাটি-সম্পত্তিৰ ভৰপূৰ সংসাৰখন এৰি অজান ঠাইখনলৈ যাবলৈ ওলালি কিয় ! ইয়াত যি মান-সন্মান পাইছ তাত পাছে নাপাবি; স্থান হেৰালে মান হেৰায়—কথাষাৰ মিছা নহয় দেই। ❖

# চতুৰ্থৰ পৰা ষষ্ঠ শ্ৰেণীৰ শিক্ষাৰ্থীৰ বাবে বিশেষ পৃষ্ঠা

আন সকলো শ্ৰেণীৰ বাবেও প্ৰযোজ্য

## শুৱলা ভাষা

শিক্ষাৰ্থীসকল, আমি অসমীয়া ভাষাটো কওঁতে বা লিখোঁতে বহু সময়ত অনেক ভুল কৰোঁ। এই ভুলবোৰ আমি কিছু সচেতন হ'লে সহজতে শুধৰাই ল'ব পাৰোঁ। আমি 'শুৱলা ভাষা' নামৰ এই শিতানটোৰ জৰিয়তে কিছুমান ভুল শব্দ তথা বাক্যৰ শুদ্ধ ৰূপটো প্ৰকাশ কৰিম। আশা কৰোঁ তোমালোকে এই শব্দবোৰ শুদ্ধকৈ ক'বলৈ তথা লিখিবলৈ যত্নপৰ হ'ব।

ভুল	শুদ্ধ	প্ৰায়োগিক বাক্য
বহুৰেৰেকীয়া	বহুৰেকীয়া	ফেব্ৰুৱাৰী মাহত আমাৰ বিদ্যালয়ত বহুৰেকীয়া পৰীক্ষা অনুষ্ঠিত হয়।
যাতায়ত	যাতায়াত	প্ৰাচীন কালত যাতায়াত ব্যৱস্থা সুচল নাছিল।
মনযোগ	মনোযোগ	মনোযোগ দি পঢ়া-শুনা কৰিলে ভাল ফল পাব পাৰি।
সিঁচৰিত	সিঁচৰতি	ফুলৰ পাহিবোৰ মজিয়াখনত সিঁচৰতি হৈ পৰি আছে।
পৰিপক্ক	পৰিপক্ক	পৰিপক্ক চিন্তা-চৰ্চাৰে লোৱা সিদ্ধান্তবোৰহে ফলপ্ৰসূ হয়। ❖

## কাৰবালা



কাৰবালা ইৰাকৰ এখন প্ৰদেশ তথা ৰাজধানী চহৰ। ই উফ্ৰেটিছ নদীৰ পাৰত অৱস্থিত কাৰবালা ইছলাম ধৰ্মাৱলম্বী ছিয়া সম্প্ৰদায়ৰ তীৰ্থস্থান। ইৰাকৰ ৰাজধানী বাগদাদৰ পৰা প্ৰায় ৭৫ কিল'মিটাৰ দূৰত অৱস্থিত কাৰবালাৰ মৰুময় প্ৰান্তত হজৰত মহম্মদৰ কন্যা আৰু তেওঁৰ স্বামী হজৰত আলীৰ সন্তান হোছেনে সপৰিয়ালে অতি কৰুণভাৱে স্বয়ম্ভু শাসক এজিদৰ সৈন্যবাহিনীৰ হাতত মৃত্যুবৰণ কৰিছিল। কাৰবালাৰ এই কৰুণ আৰু মৰ্মস্পৰ্শী ঘটনাৰ স্মৰণত আজিও সমগ্ৰ পৃথিৱীতে মুছলমানসকলে শোক পালন কৰে। এই শোকৰ অনুষ্ঠানটো মহৰম হিচাপে বিখ্যাত। মুছলমানী মাহ মহৰমৰ ১০ তাৰিখে কাৰবালাৰ বুকুত এই ঘটনাটো ঘটিছিল। সেয়ে প্ৰতি বছৰে এই তিথি অনুসৰি মুছলমানসকলে মৰ্মস্পৰ্শী ঘটনাটোক স্মৰণ কৰি মহৰম পালন কৰে। মহৰমৰ দিনা ধৰ্মপ্ৰাণ ইছলামসকলে ব্ৰত ৰাখে আৰু কোৰান আৰু নামাজ পঢ়ি কাৰবালাৰ ছহিদসকলৰ আত্মাৰ সদৃগতিৰ বাবে প্ৰাৰ্থনা কৰে। ❖

# চতুৰ্থৰ পৰা ষষ্ঠ শ্ৰেণীৰ শিক্ষাৰ্থীৰ বাবে বিশেষ পৃষ্ঠা

আন সকলো শ্ৰেণীৰ বাবেও প্ৰযোজ্য

## অসমৰ নদ-নদী

কামেং নদী (ইংৰাজী : Kameng River) : কামেং নদী ব্ৰহ্মপুত্ৰ নদীৰ এখন উল্লেখযোগ্য উপনৈ। অৰুণাচল প্ৰদেশৰ টাৱাং জিলাৰ গৌৰীছেন পৰ্বতৰ এটা হিমবাহৰ পৰা কামেং নদীৰ উৎপত্তি হৈছে। বৰ্তমান ই অৰুণাচল প্ৰদেশত কামেং আৰু অসমত জীয়াভৰলী বুলি জনা যায়। কামেং নদীৰ দৈৰ্ঘ্য প্ৰায় ২৬৪ কিমি. (১৬৪ মাইল)। কামেং নদীখন দক্ষিণ তিব্বতৰ ভাৰত-তিব্বত সীমান্তত উৎপত্তি হৈ অৰুণাচল প্ৰদেশৰ পশ্চিম কামেং জিলাৰ মাজেদি বৈ গৈছে। ইয়াৰ পাছত ই অসমৰ শোণিতপুৰ জিলাত প্ৰবেশ কৰিছে। কলীয়াভোমোৰা সেতুৰ পূবে তেজপুৰত ই ব্ৰহ্মপুত্ৰ নদীৰ লগত মিলি গৈছে। কামেং নদীখনে অৰুণাচল প্ৰদেশৰ পূব কামেং জিলা আৰু পশ্চিম কামেং জিলাৰ সীমা নিৰ্ধাৰিত কৰিছে। নদীখনৰ পশ্চিমে ছেছা আৰু ঙ্গলনেষ্ট অভয়াৰণ্য আৰু পূবে পকে ব্যাঘ্ৰ প্ৰকল্প আৰু নামেৰী ৰাষ্ট্ৰীয় উদ্যান অৱস্থিত। কামেং নদীৰ পূবে ডফলা পাহাৰ আৰু পশ্চিমে অঁকা পাহাৰ অৱস্থিত। কামেং নদীৰ সৌন্দৰ্য্য আৰু বিশালতাই বহু পৰ্য্যটকক আকৰ্ষিত কৰে।

পাগলাদিয়া নদী (ইংৰাজী : Pagladiya River) : পাগলাদিয়া নদী ব্ৰহ্মপুত্ৰ নদৰ উত্তৰবাহিনী উপনদী। এই নদীৰ উৎপত্তিস্থল হৈছে ভূটান পাহাৰৰ দেওখাং। ই ব্ৰহ্মপুত্ৰ নদীৰ সৈতে মিলিত হোৱাৰ আগতে অসমৰ বাক্সা আৰু নলবাৰী জিলাৰ মাজেৰে বৈ গৈছে। পাগলাদিয়া গভীৰ নদী নহয়। বিশেষভাৱে আকস্মিক বানপানী সৃষ্টি কৰা আৰু উচ্চ হাৰত পানী বহন কৰাৰ বাবে এই নদী জনাজাত। বাৰিষা কালত এই নদীয়ে প্ৰচুৰ পানী কঢ়িয়াই নিয়ে। নদীখনৰ বুকুত গেদ জমা হোৱাৰ বাবে নদীখন বেছি গভীৰ নহয়। শেহতীয়াকৈ নলবাৰী জিলাত পাগলাদিয়া নদীৰ পাৰত কৃষি বিপ্লৱ আৰু নদী পৰ্য্যটনৰ দৰে বিভিন্ন প্ৰকল্প গঢ় লৈ উঠিছে। ❖

উৎস : উইকিপিডিয়া

## কুইজৰ উত্তৰসমূহ

১। গুলাব চান্দ কাটাৰিয়া। অসমৰ ৰাজ্যপাল। ২। আজান ফকীৰ। ৩। অটোৱা। কানাডাৰ ৰাজধানী। ৪। ১৯৬৫ চনৰ নলবাৰীত অনুষ্ঠিত অধিবেশনত। ইন্দ্ৰধনুৰ কবি—ডিম্বেশ্বৰ নেওগ। ৫। ৰোহন বোপাল্লা। আটাইতকৈ বেছি বয়সত গ্ৰেণ্ড শ্লামৰ ফাইনেলত উপনীত। ৬। আফ্ৰিকান ইউনিয়ন। ৭। তাৰে জমীন পৰ। ৮। ড° মহেশ্বৰ নেওগ। ৯। আৰ্জেণ্টিনা। ১০। আমুল। ১১। কবিগুৰু ৰবীন্দ্ৰনাথ ঠাকুৰ। ১২। ভাৰতৰ নতুন সংসদ ভৱন। ১৩। কম্পিউটাৰৰ। ১৪। দুঃশালা। ১৫। নলবাৰীত। কুমাৰ ভাস্কৰ বৰ্মা সংস্কৃত আৰু পুৰাতন অধ্যয়ন বিশ্ববিদ্যালয়। ❖

# চতুৰ্থৰ পৰা ষষ্ঠ শ্ৰেণীৰ শিক্ষাৰ্থীৰ বাবে বিশেষ পৃষ্ঠা

আন সকলো শ্ৰেণীৰ বাবেও প্ৰযোজ্য

শব্দ শিকোঁ (এদিনত এটাকৈ, এমাহৰ বাবে ৩০টা শব্দ)  
প্ৰশাসনীয় পৰিভাষা

অসমীয়া	ইংৰাজী	অসমীয়া	ইংৰাজী
জীৱাণু, বীজাণু	germs	অভিভাৱক	guardian
গোলক	globe	তত্ত্বাৱধান	guidance
বস্তু	goods	অপৰাধবোধ	guilt
চৰকাৰ	government	ব্যায়ামশালা	gymnasium
ৰাজ্যপাল	governor	হাতপুথি	handbook
শ্ৰেণী	grade, class	প্ৰমাণাংক	hallmark
গ্ৰাম'ফোন	gramophone	হস্ত-শিল্প	handicraft
মঞ্জুৰী, অনুদান	grant	অপকাৰ	harm
লেখ	graph	শুনানি	hearing
উৎকোচ	bribe	বংশগতি	heredity
পাৰিতোষিক	gratuity	উচ্চ ন্যায়ালয়	high court
সমাধি, কবৰ	grave	গৃহমন্ত্ৰী	home minister
শিলগুটি	gravel	সাধুতা	honesty
গেলামালৰ দোকান	grocery shop	সন্মানীয়, মাননীয়	honourable
ভূমি	ground	অবৈতনিক	honorary ❖

(উৎস : অসম চৰকাৰৰ ৰাজনৈতিক বিভাগে প্ৰকাশ কৰা প্ৰশাসনীয় পৰিভাষা)

# চতুৰ্থৰ পৰা ষষ্ঠ শ্ৰেণীৰ শিক্ষাৰ্থীৰ বাবে বিশেষ পৃষ্ঠা

আন সকলো শ্ৰেণীৰ বাবেও প্ৰযোজ্য

## গান্ধী জয়ন্তী



আমাৰ দেশৰ প্ৰতিখন ৰাজ্য আৰু কেন্দ্ৰীয় শাসিত অঞ্চলত একত্ৰিতভাৱে পালন কৰা এটা প্ৰধান দিৱস হৈছে গান্ধী জয়ন্তী। ‘জাতিৰ পিতা’ মহাত্মা গান্ধীৰ জন্মদিন ২ অক্ট’বৰ তাৰিখটো গান্ধী জয়ন্তী হিচাপে পালন কৰা হয়। ভাৰতৰ স্বাধীনতা সংগ্ৰামত মহাত্মা গান্ধীয়ে লোৱা ভূমিকাৰ কথা মনত ৰাখি তেওঁলৈ শ্ৰদ্ধা নিবেদন কৰাৰ উদ্দেশ্যে দেশবাসীয়ে এই দিৱস পালন কৰে। ৰাষ্ট্ৰসংঘৰ সাধাৰণ সভাই ২০০৭ চনৰ ১৫ জুন তাৰিখে ২ অক্ট’বৰৰ দিনটো আন্তৰ্জাতিক অহিংসা দিৱস হিচাপে ঘোষণা কৰে। গান্ধী জয়ন্তীৰ দিনটোত ভাৰত তথা বিশ্বৰ বিভিন্ন প্ৰান্তৰ গান্ধী স্মৃতিক্ষেত্ৰসমূহত বিভিন্ন ধৰণৰ অনুষ্ঠানৰ আয়োজন কৰা হয়। নতুন দিল্লীত থকা গান্ধীৰ সমাধিক্ষেত্ৰ

ৰাজঘাটত চৰকাৰীভাৱে এই দিৱস পালন কৰা হয়। এই দিৱসত গান্ধীজীৰ জীৱন আৰু কৃতি সম্পৰ্কীয় বিভিন্ন প্ৰতিযোগিতা, আলোচনা চক্ৰ, প্ৰাৰ্থনা সভা আদি আয়োজন কৰা হয়। ২০১৪ চনৰ ১৫ আগষ্ট তাৰিখে ভাৰতৰ প্ৰধানমন্ত্ৰী নৰেন্দ্ৰ মোডীয়ে গান্ধী জয়ন্তীৰ সৈতে সংগতি ৰাখি ‘স্বচ্ছ ভাৰত অভিযান’ নামৰ এলানি অভিযান আৰম্ভ কৰাৰ কথা ঘোষণা কৰিছিল। ভাৰতবৰ্ষক স্বচ্ছতাৰ ক্ষেত্ৰত আগুৱাই নিয়াৰ উদ্দেশ্যে গ্ৰহণ কৰা এই অভিযানে ভাৰতবৰ্ষত এক জাগৰণৰ সৃষ্টি কৰিছিল।

উল্লেখযোগ্য যে, ১৯৬৯ চনত গুজৰাটৰ পোৰবন্দৰত মহাত্মা গান্ধীৰ জন্ম হৈছিল। তেওঁৰ সম্পূৰ্ণ নাম আছিল মোহন দাস কৰম চাঁদ গান্ধী। তেওঁৰ পিতৃৰ নাম আছিল কৰম চাঁদ গান্ধী আৰু মাতৃৰ নাম আছিল পুতলী বাঈ। তেওঁৰ পত্নীৰ নাম আছিল কস্তুৰবা গান্ধী।

বৃটিছ চৰকাৰৰ বিৰুদ্ধে ভাৰতবৰ্ষৰ স্বাধীনতাৰ হকে মহাত্মা গান্ধীয়ে নিৰবধি কাম কৰিছিল। তেওঁ বিভিন্ন লেখাৰ জৰিয়তে নিজৰ জীৱন দৰ্শন তথা স্বাধীনতা সংগ্ৰাম সম্পৰ্কীয় মত প্ৰকাশ কৰিছিল। তেওঁৰ আত্মজীৱনীমূলক গ্ৰন্থসমূহৰ ভিতৰত ‘মোৰ সত্য অন্বেষণৰ কাহিনী’ (The Story of My Experiments with Truth) ‘হিন্দু স্বৰাজ’, ‘দক্ষিণ আফ্ৰিকাত সত্যগ্ৰহ’ আদি অন্যতম। গান্ধীজীয়ে বিভিন্ন বাতৰিকাকত, যেনে—হৰিজন, ইণ্ডিয়ান অপিনিয়ন, নৱজীৱন আদিও সম্পাদনা কৰিছিল। মহাত্মা গান্ধীয়ে সত্য আৰু অহিংসাৰ পথত থাকি ভাৰতৰ স্বাধীনতা সংগ্ৰামক নেতৃত্ব দিছিল। তেওঁৰ অহোপুৰুষাৰ্থৰ বাবেই ১৯৪৭ চনৰ ১৫ আগষ্ট তাৰিখে ভাৰতে স্বাধীনতা লাভ কৰে। ১৯৪৮ চনৰ ৩০ জানুৱাৰীত মহাত্মা গান্ধীক নাথুৰাম গডছে নামৰ এজন আততীয়ায়ে গুলীয়াই হত্যা কৰে। তেওঁৰ মৃত্যুত সমগ্ৰ দেশ শোকস্তব্ধ হৈ পৰিছিল। ❖

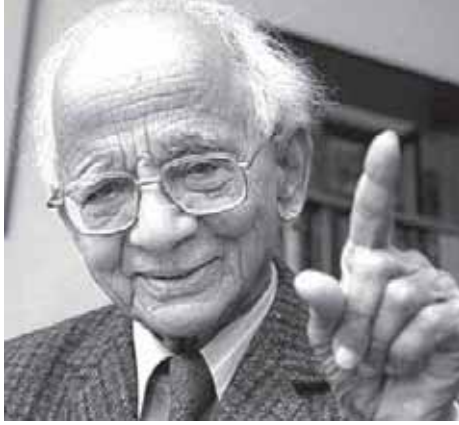


## নীৰদ চি চৌধুৰী

■ হিমাদ্ৰী বৰা

নীৰদ চি চৌধুৰী বিংশ শতিকাৰ এগৰাকী প্ৰখ্যাত ভাৰতীয় প্ৰবন্ধকাৰ। তেওঁ শ্যেক্সপীয়েৰৰ সাহিত্যৰ আদৰ্শ অনুকৰণ কৰি সাহিত্য ৰচনাৰ বাটত খোজ পেলাইছিল। তেওঁ কৈছিল, “I Read Shakespeare before I learned to walk.”

নীৰদ চি চৌধুৰীৰ জন্ম হৈছিল ১৮৯৭ চনৰ ২৩



নৱেম্বৰত বৰ্তমানৰ বাংলাদেশৰ কিশোৰগঞ্জৰ টাংগাইল জিলাত। তেওঁ বাৰ বছৰ বয়সলৈকে কিশোৰগঞ্জতে অতিবাহিত কৰিছিল আৰু পাছৰ ৩০ বছৰ কলিকতাত থাকি উচ্চ শিক্ষা গ্ৰহণ কৰিছিল আৰু সাহিত্য চৰ্চাও কৰিছিল। বাংলা, সংস্কৃত, ইংৰাজী, ফৰাচী, জাৰ্মান, গ্ৰীক আৰু লেটিন এই আটাইকেইটা ভাষাতে তেওঁৰ দখল আছিল। তদুপৰি চিত্ৰকলা, স্থাপত্য, নৃত্য আৰু পুৰাতত্ত্ব, জীৱবিজ্ঞান, শাস্ত্ৰীয় আৰু পাশ্চাত্য সংগীত, সামৰিক ইতিহাস আদি বিষয়তো তেওঁৰ পাণ্ডিত্য আছিল। তেওঁ বেছিভাগ সময় অধ্যয়নতে নিয়োজিত হৈ কলিকতাৰ ইম্পেৰিয়েল পুথিভঁৰালতে কটাইছিল। পৰবৰ্তী সময়ত তেওঁ ভাৰতীয় সেনাৰ হিচাপ ৰক্ষণ বিভাগত কেৰাণীৰূপে কৰ্মৰত হৈছিল।

১৯৩৮ চনত চৌধুৰীয়ে ভাৰতীয় জাতীয় আন্দোলনৰ অন্যতম নেতা শৰৎ চন্দ্ৰ বসুৰ সচিবৰূপেও কাম কৰিছিল। ইয়াৰ উপৰি তেওঁ কাকত-আলোচনীত লেখা প্ৰকাশ কৰাৰ লগতে আলোচনীৰ সম্পাদক আৰু অল ইণ্ডিয়া ৰেডিঅ', কলকাতা শাখাৰ ঘোষক তথা লেখকৰূপেও কাৰ্য্যনিৰ্বাহ কৰিছিল। ১৯৪১ চনত তেওঁ ঘোষক তথা লেখকৰূপে আকাশবাণী দিল্লী শাখাতে

কৰ্মৰত আছিল। ১৯৭০ চনত সাতাৰন বছৰ বয়সত তেওঁ অক্সফ'ৰ্ডলৈ যায় আৰু তাতে স্থায়ীভাৱে থাকিবলৈ লয়।

১৯৫১ চনত তেৱন বছৰ বয়সত চৌধুৰীৰ ‘দ্য অট’বায়’গ্ৰাফী অব্ এন আনন’ন ইণ্ডিয়ান’ (‘The Autobiography of an Unknown Indian’) শীৰ্ষক ইংৰাজী ভাষাত লিখা

প্ৰথমখন গ্ৰন্থ প্ৰকাশ হৈছিল। গ্ৰন্থখন সম্পৰ্কত তেওঁ কৈছিল যে “The Autobiography of an Unknown Indian is more of exercise in descriptive ethnology than autobiography.” অৰ্থাৎ গ্ৰন্থখন আত্মজীৱনীতকৈ বৰ্ণনাত্মক আৰু নৃতাত্ত্বিক সমলৰ সমাহাৰস্বৰূপ। এই গ্ৰন্থখনৰ বাবে তেওঁ পাশ্চাত্যত বিশেষভাৱে জনাজাত হৈ পৰিছিল। গ্ৰন্থখনত তেওঁ বৃটিছসকলে ভাৰত শাসন কৰা সময়ৰ বহুতো কথা আৰু কাহিনী সন্নিৱিষ্ট কৰিছিল আৰু বৃটিছসকলৰ নামত গ্ৰন্থখন উৎসৰ্গা কৰিছিল। সেইবাবে বৃটিছ পৰিষদে তেওঁক ইংলণ্ড ভ্ৰমণ কৰাৰ বাবে অনুদান আগ বঢ়াইছিল। ইংলণ্ড ভ্ৰমণৰ অভিজ্ঞতাৰে পুস্ত তেওঁৰ আন এখন গ্ৰন্থ ‘পেছেজ টু ইংলেণ্ড’ (Passage to England) ১৯৫৯ চনত প্ৰকাশ হয়। তেওঁ স্বাধীন ভাৰতৰ বিসংগতিপূৰ্ণ দিশ কিছুমান নিৰীক্ষণ কৰি ১৯৬৫ চনত ‘দ্য কণ্টিনেণ্ট অব চিৰ্চ’ (The Continent of Circe) শীৰ্ষক গ্ৰন্থ এখন ৰচনা কৰিছিল। ইয়াৰ উপৰি সাহিত্যৰ ক্ষেত্ৰলৈ তেওঁৰ অৱদানসমূহৰ ভিতৰত ‘দ্য ইন্টেলেকচুৱেলছ ইন ইণ্ডিয়া’ (The Intellectuals in India), হিন্দুইজিম : এ বিলিজিয়ন টু লিভ বাই (Hindusim : A Religion to

## প্ৰখ্যাত সাহিত্যিক

Live By), কালচাৰ ইন দ্য ভেনিটি বেগ (Culture in the Vanity Bag) আদি বহুসংখ্যক গ্ৰন্থ ৰচনা কৰিছিল। তেওঁৰ টু লিভ অৰ নট টু লিভ (To Live or Not to Live), দাই হেণ্ড, গ্ৰেট এনাৰ্ক (Thy Hand, Great Anarch) শীৰ্ষক গ্ৰন্থ দুখন আত্মজীৱনীমূলক গ্ৰন্থৰ শাৰীত অন্তৰ্ভুক্ত কৰিব পাৰি। উল্লেখ্য যে ১০০ বছৰ বয়সত তেওঁৰ শেষৰখন গ্ৰন্থ থ্ৰী হৰ্ছমেন অব দি নিউ এপোকেলিপছ (Three Horsemen of the New Apocalypse) প্ৰকাশ পাইছিল।

‘দ্য ইষ্ট ইজ ইষ্ট এণ্ড ৱেষ্ট ইজ ৱেষ্ট’ (The East is East and West is West), হোৱাই আই ম’ৰ্ন ফৰ ইংলেণ্ড (Why I Mourn for England) আৰু ফৰ্ম দ্য আৰ্কাইভছ অফ এ চেণ্টেনেৰিয়ান (From the Archives of a Centenarian) শীৰ্ষক তিনিখন গ্ৰন্থ তেওঁৰ বিভিন্ন কাকত-আলোচনীত প্ৰকাশ পোৱা প্ৰবন্ধৰ সংকলন।

নীৰদ চি চৌধুৰীয়ে বাংলা ভাষাতো সাহিত্য চৰ্চা কৰিছিল। তেওঁ বাংলা সমাজত মহিলাৰ গুৰুত্বক লৈ

‘বাঙালী জীৱনে ৰমণী’, ‘আত্মঘাতী ৰবীন্দ্ৰনাথ’ আদি বহুকেইখন গ্ৰন্থ ৰচনা কৰিছিল।

চৌধুৰীয়ে প্ৰখ্যাত আলোচনী ‘মডাৰ্ন ৰিভিউ’ৰ (Modern Review) জৰিয়তে সাংবাদিক আৰু সম্পাদক জীৱনৰ পাতনি মেলিছিল।

সাহিত্যৰ ক্ষেত্ৰখনলৈ অনৱদ্য অৱদান আগ বঢ়োৱাৰ বাবে তেওঁক বহুতো বঁটা আৰু সন্মানেৰে সন্মানিত কৰা হৈছিল। ‘দ্য লাইফ অব মেক্স মুল্লাৰ’ (The Life of Max Muller) শীৰ্ষক গ্ৰন্থৰ বাবে ১৯৭৫ চনত তেওঁ সাহিত্য অকাডেমি বঁটা লাভ কৰিছিল। তদুপৰি তেওঁৰ পাণ্ডিত্য আৰু অৱদানৰ বাবে অক্সফ’ৰ্ড বিশ্ববিদ্যালয়ে সন্মানীয় ডি লিট ডিগ্ৰী প্ৰদান কৰে। ১৯৯২ চনত ৰাণী দ্বিতীয় এলিজাবেথে ‘কামাণ্ডাৰ অফ অৰ্ডাৰ অফ দ্য ব্ৰিটিছ এম্পায়াৰ’ (Commander of Order of the British Empire) উপাধি প্ৰদান কৰিছিল।

১৯৯৯ চনত ১০২ বছৰ বয়সত নীৰদ চি চৌধুৰীৰূপে খ্যাত নীৰদ চন্দ্ৰ চৌধুৰীৰ ইংলণ্ডৰ অক্সফ’ৰ্ডত পৰলোকপ্ৰাপ্তি ঘটে। ❖

## নিবন্ধ

# আধুনিক গুহাৰ বাসিন্দা

## ■ ৰাগু বুজৰবৰুৱা

প্ৰাগৈতিহাসিক কালত আদিম মানৱে যেতিয়া ঘৰ সাজি বাস কৰিবলৈ শিকা নাছিল, তেতিয়া গুহাত বাস কৰিছিল। এনে গুহাবোৰ ডাঙৰ ডাঙৰ শিলৰ মাজত বা ওখ পৰ্বতৰ নামনি অংশত আছিল। কিছুমান গুহা প্ৰাকৃতিক আছিল, কিছুমান মানুহে সাজি লৈছিল। কিন্তু সেই সময়তো সকলো মানুহ গুহাত বাস কৰা নাছিল। কাৰণ বেছিভাগ গুহাই আন্ধাৰ, সেমেকা আৰু ঠাণ্ডা আছিল। তদুপৰি গুহাত বাস কৰা বাঘ, সিংহ, ভালুক আদি জন্তুৰ বাবেও মানুহে গুহাত বাস কৰাটো বিপদমুক্ত নাছিল। আদিম মানুহে প্ৰায় ১৮ লাখ বছৰ আগৰ পৰাই

গুহাত বাস কৰিবলৈ আৰম্ভ কৰিছিল।

আচৰিত যেন লাগিলেও সঁচা যে বৰ্তমান যি সময়ত মানুহে আন গ্ৰহত বাসস্থান গঢ়াৰ চিন্তা-চৰ্চা কৰি আছে, সেই সময়তো পৃথিৱীৰ বিভিন্ন প্ৰান্তত বহু লোক গুহাত বাস কৰি আছে। এই লোকসকলে গৃহ নিৰ্মাণ কৰিব নাজানে কাৰণে গুহাত বাস কৰি আছে, তেনে নহয়। তেওঁলোকে প্ৰাকৃতিক, সামাজিক, অৰ্থনৈতিক তথা সুৰক্ষা আদি কাৰণৰ বাবেহে গুহাত বাস কৰি আহিছে।

আমাৰ চুবুৰীয়া দেশ চীন প্ৰযুক্তিবিদ্যা, আন্তঃগাঁথনি

## নিবন্ধ



আদি সকলো দিশতে আগ বঢ়া। কিন্তু এই দেশৰে শ্বাঞ্জি (Shanzi), হেনান (Henan), গান্ছু (Gansu) আদি প্ৰদেশত বৰ্তমানেও প্ৰায় ৩ কোটি লোক গুহাত বাস কৰে। গুহাত বাস কৰা সৰহভাগ লোকেই আৰ্থিকভাৱে অতি দুৰ্বল। গুহাবোৰত কোনো ধৰণৰ আধুনিক সা-সুবিধা নাই। গুহাবোৰৰ বেৰবোৰ অতি ডাঠ। সেইবাবে গুহাবোৰ শীত-তাপ নিয়ন্ত্ৰিত হৈ থাকে। ভূমিকম্পৰ দৰে প্ৰাকৃতিক দুৰ্যোগৰ পৰাও তেওঁলোক সুৰক্ষিত হৈ থাকে। প্ৰায় ৫০০০ বছৰ আগৰ পৰাই শ্বাঞ্জি প্ৰদেশৰ গুহাবোৰত মানুহে বাস কৰিবলৈ লৈছিল। বৰ্তমান তেওঁলোকৰ যুৱ প্ৰজন্মৰ কিছু লোকে চাকৰি বিচাৰি নাইবা অইন কাৰণত চহৰ অঞ্চললৈ ওলাই আহিবলৈ আৰম্ভ কৰিছে।

আনহাতে আন এখন চুবুৰীয়া দেশ পাকিস্তানত যোৱা কিছু বছৰ ধৰি বহু লোকে বাসস্থানৰ অভাৱত ভুগিছে। তেওঁলোক লাহে লাহে ইছলামাবাদৰ উত্তৰ-পশ্চিম অংশত গুহা নিৰ্মাণ কৰি থাকিবলৈ লৈছে। দৰিদ্ৰতাৰ বাবে এই গুহাৰ বাসিন্দাসকল জীৱন ধাৰণৰ ন্যূনতম সুবিধাৰ পৰাও বঞ্চিত হৈ আছে।

আকৌ উত্তৰ-পশ্চিম ইৰানৰ কান্দ'ভান (Kandovan) অঞ্চলত প্ৰায় ৭০০ বছৰ পুৰণি মানৱ নিৰ্মিত বহুতো গুহা আছে। প্ৰথম অৱস্থাত মংগোলীয়সকলৰ আক্ৰমণৰ পৰা ৰক্ষা পাবলৈ সেই গুহাবোৰত মানুহে আশ্ৰয় লৈছিল। দেখাত উই হাঁফলুৰ দৰে এই গুহাবোৰত বৰ্তমানেও বহুতো লোক বাস কৰে

আৰু এইবোৰ ইৰানৰ এক প্ৰধান পৰ্য্যটনস্থলী হৈ পৰিছে।

হলিউডৰ এখন বিখ্যাত বোলছবি 'ষ্টাৰ ৱাৰছ' (Star Wars) চোৱাসকলৰ বাবে লিউক স্কাইৱাকাৰ (Luke Skywalker) নামৰ চৰিত্ৰটো অতি চিনাকি। চিনেমাখনত এই চৰিত্ৰটো এটা বেলেগ গ্ৰহৰ পাহাৰীয়া অঞ্চলৰ গুহাত বাস কৰে। এই বেলেগ গ্ৰহৰ ঠাই যেন দেখা অঞ্চলটো দৰাচলতে টুনিচিয়া দেশৰ মাতমাতা (Matmata) অঞ্চল। ইয়াৰ

জেবেল ডাহাৰ (Djebel Dahar) পৰ্বতাঞ্চলত কেইবা শতিকা পুৰণি গুহা আৰু ভূগৰ্ভস্থ পথ আছে। এইবোৰত এতিয়াও মানুহে বাস কৰে। চাহাৰা অঞ্চলৰ প্ৰবল গ্ৰীষ্ম প্ৰবাহ আৰু শীতকালৰ ঠাণ্ডা বতাহৰ পৰা ৰক্ষা পাবলৈ এই গুহাবোৰত মানুহ থাকে।

ফ্ৰান্স দেশৰ ল'ৱা উপত্যকা (Loire Valley) অঞ্চলত থকা গুহাবোৰ হ'ল ইউৰোপৰ আটাইতকৈ বেছি গুহা-বাসিন্দা থকা অঞ্চল। এইবোৰ প্ৰায় ১৫০০ বছৰ আগতে পাললিক শিলাস্তম্ভৰ কাটি নিৰ্মাণ কৰা হৈছিল।

ঠিক তেনেদৰে স্পেইন দেশৰ গাডিউক্স (Guadix) অঞ্চলত প্ৰায় ২০০০ ভূগৰ্ভত নিৰ্মিত গুহা আছে। অৱশ্যে এই গুহাবোৰৰ বাসিন্দাসকলৰ আধুনিক সা-সুবিধাসমূহো আছে।

আধুনিক যুগতো কিছুমান মানুহ অৰ্থনৈতিক বা সুৰক্ষা যি কাৰণতে হওক গুহাত থাকিবলৈ বাধ্য হৈছে যদিও একাংশ লোক কিন্তু স্ব-ইচ্ছাই গুহাত বাস কৰি আছে। আধুনিক জীৱন প্ৰক্ৰিয়াৰ জটিলতা, হাই-উৰ্দ্ধমিৰ পৰা দূৰৈত এক শান্ত পৰিবেশত প্ৰকৃতিৰ মাজত বাস কৰিবলৈ তেওঁলোকে ভাল পায়। তদুপৰি গুহাসমূহত বাসগৃহ নিৰ্মাণ কৰোঁতে প্ৰকৃতিত কোনো ধৰণৰ বিৰূপ প্ৰভাৱ নপৰে। প্ৰকৃতিৰ উপাদানসমূহ ধ্বংস নকৰাকৈ অতি সহজ-সৰল জীৱন যাপন কৰি এই গুহা-বাসিন্দাসকলে প্ৰকৃতিৰ লগত সহায়স্থান কৰি আহিছে। ❖

## নিচুকনি গীত



ৰাতি  
জোনাকৰ  
বৰষুণ  
সৰিছিল  
চাগে’

সেয়ে আজি ইমান ফটফটীয়া ব’দ। মাধৈমালতীজোপাত যেন বৰফ ফুলিছে। এইমাত্ৰ বৰফ বগা ফুলৰ পাপৰিবোৰ বতাহৰ টো এটাই মণিৰ ফুটফুটীয়া ফ্ৰকটোত সিঁচি থৈ গ’ল। মাধৈমালতীজোপাৰ তলতে বহি থকা মণিৰ কাণসাৰেই নাই। সমুখৰ শাকনিবাৰীৰ সেউজীয়াবোৰত ব’দে সোণালী বুটা বহাও তাইৰ চকুত পৰা নাই। গছে-পাতে বতাহজাকে সৃষ্টি কৰা নিচুকনি গীতো শুনা নাই তাই। তলমূৰ কৰি বহি তাই মাথোঁ চিন্তাত নিমগ্ন। দেউতাকে সাঁচাই বহুত পলম কৰিছে। তাইচোন ৰাতিপুৱাতে কৈছিল, আজি ৰঙালী বিহু সন্মিলনত তাই নৃত্য প্ৰতিযোগিতাত ভাগ ল’ব। দেউতাকে সন্মতি জনাই সোনকালে আহিম বুলি প্ৰতিশ্ৰুতিও দিছিল। কিয় জানো ইমান দেৰিলৈকে আহি পোৱা নাই। অলপ পাছতেই প্ৰতিযোগিতা আৰম্ভ হ’ব চাইগৈ। তাইৰ চকু দুটা চলচলীয়া হ’ল।

দুপৰীয়া গুচি আবেলি আৰু আবেলি গুচি সন্ধিয়া হ’ল। দেউতাক তথাপি আহি নাপালে। এখোজ-দুখোজকৈ আহি তাই পদূলিমুখত ব’ল। নঙলাডালতে ভৰি ওলমাই বহিল। তাইৰ মাকে আগচোতাল সাৰি আঁতাইছে। গোহালিত আইতাকে জাগ দিছে। আকাশত দুই-এটা বাদুলি। নঙলাত বগাই ফুৰা আমৰলি পৰুৱাৰ লানিৰ কোনোবা এটাই তাইৰ কলাফুলতে কামুৰিলে। “আই ঐ !” বুলি চিঞৰি তাই বাঁও হাতেৰে খজুৱাবলৈ ধৰিলে। তাইৰ প্ৰচণ্ড খং উঠিছে। দেউতাকলৈ আৰু আমৰলি পৰুৱাটোলৈও। ফেকুৰি ফেকুৰি তাই দৌৰ দিলে ঘৰৰ ভিতৰলৈ। ভিতৰ সোমোৱেই তাইৰ চকু গ’ল

### ■ দৃষ্টিপ্ৰীয়া কছাৰী

দশম শ্ৰেণী

আলমাৰিত আটোমটোকাৰিকৈ জাপি থোৱা আইতাকে হাতে বোৱা মুগাৰ বিহা-মেখেলা আৰু ৰঙা চোলাটোলৈ। চকুৰে সৰসৰাই পানী বাগৰিছে তাইৰ, কাণ-মুখ ৰঙা পৰিছে! হঠাৎ তাই খমখমীয়া কাপোৰবোৰ গাৰ জোৰেৰে টানি আনি মজিয়ালৈ দলিয়াই দিলে। মণিৰ খুব জোৰেৰে কান্দিবলৈ মন গৈছে। তাই লগে লগে বিছনাত গাঁৱত মুখ গুঁজি শুই পৰিল। তাইৰ লগৰ বীণা, ৰুণ, কেৰুহঁতে চাগে’ পুৰস্কাৰ পাইছে... সিহঁতে নিশ্চয় কাইলৈ তাইৰ আগত সেইবোৰ দেখুৱাব আৰু... আৰু... তাইৰ ভাবিবলৈ মন নগ’ল। জোৰেৰে মূৰটো দুহাতেৰে চেপা মাৰি তাই চকুযোৰ মুদি দিলে। দেউতাক তেতিয়াও আহি পোৱাই নাই।

“শুই থকা শিয়াল, ধৰিব নোৱাৰ হাঁহ।” পাকঘৰৰ পৰা আইতাকে তাইক চিঞৰিছে। তাইৰ সাঁচাকৈয়ে টোপনি আহিল। দিনটোৰ দুখ-ভাগৰে তাইক হেঁচা মাৰি ধৰিছে। সপোনত তাই দেখিছে... মঞ্চত সেই খমখমীয়া মুগাসাজ পিন্ধি তাই নাচিছে, আমৰলি পৰুৱাবোৰ তাইৰ গাত বগাইছে। ঘামি-জামি মণি খপজপাই বিছনাৰ পৰা উঠি বহিল। লাহে লাহে শোৱাকোঠাৰ পৰা ওলাই পাকঘৰৰ ফালে আগ বাঢ়িল তাই। মূদু স্বৰত কাৰোবাৰ কথোপকথন শুনিলে তাই... “বাগানৰ মহৰীৰ বাবটোৰ পৰা মোক বৰ্খাস্ত কৰিছে। আজিৰ পৰা মোৰ জীৱিকাৰ একমাত্ৰ পথটোও বন্ধ হৈ গ’ল।” হয়, দেউতাক আহিছে, লগত এটা দুঃসংবাদ। সিহঁতৰ ঘৰখনৰ একমাত্ৰ উপাৰ্জনৰ বাটটোও নোহোৱা হ’ল। তাই মাটিতে বহি পৰিল। মণিৰ কণমানি মনটোৱে ভাবি নাপালে কোনটো কথাক লৈ তাই দুখ কৰা উচিত... প্ৰতিযোগিতাত ভাগ ল’বলৈ নোপোৱাটোক লৈ নে দেউতাক নিবনুৱা হোৱাটোক লৈ! মাধৈমালতীজোপাই তেতিয়া বতাহৰ স’তে নিচুকনি গীতৰ আখৰা কৰিবলৈ ধৰিছিল... ❖

# 'Poki'—The Treasure of Tezpur

Abhilasha Barman

Class X



Poki is a celebrated century old building. It continues to stand in the heart of Tezpur, carrying on its head the glory of this historical town. The name of this house has not faded away. 'Poki' continues today to be what is used to be earlier. This grand house which has memories of five to six generations, is considered as a historic public memorial building.

The front yard of the house which was wonderfully decorated with the Krishnasura trees and the backyard with fruit bearing trees like mangoes and jackfruits are no longer there. However, the main concrete building stands today in the same manner as it used to over a century ago.

The house was built in 1874 by the pious soul Haribilas Agarwala, who was also a pioneer tea planter and merchant of Assam. It was built on the model of buildings then prevalent in Rajasthan and Agra. It took, almost two years to complete it by bringing in the best available masons of that period and constructing it with small flat bricks like those used in the Ahom

structures. The building is 70 feet in length and 60 feet in width. It is 18 feet in height. The walls of each and every room are two feet and a half thick.

Haribilas Agarwala had established a foundation of hope in this house, after having left his ancestral home at Gamiri and Kalangpur village within Darrang district. It was here in Poki that Haribilas's sons Bishnuprasad, sculptor Chandra Kumar, a connoisseur of music Paramananda, Gopal Chandra and his nephew Ananda Chandra had spent their childhood and student life.

There were a lot of people who had witnessed this holy place where the Aggarwala's had spent most of the time of their lives. The father of the nation, Mahatma Gandhi spent one night in 'Poki' when he visited Assam. Jawaharlal Nehru is also one of the people who spent time in this place. Like wise many great human beings had spent time in Aggarwala's sweet home 'Poki'.

Poki has a lot of memories. Jyotiprasad Agarwala wrote many of his song, drama etc. in this house. Ananda Chandra wrote many of his legendary poems in this place. The house witnessed many events that are till today invaluable. That is why, the 'Poki' is not only Tezpur's but also Assam's treasure and our government also has already taken of measures to conserve this ancient glory. ❖

## প্ৰতিজ্ঞাৰ অগ্নিশিখা



■ বিয়াশ্ৰী শৰ্মা  
দ্বাদশ শ্ৰেণী (কলা)

সূৰ্য্যোদয়ৰ  
ৰাঙলী সূৰ্য্যে  
আহি সন্তাষণ  
জনোৱাৰ লগে

লগেই আদৰ্শপুৰ গাঁৱৰ প্ৰতিজন ব্যক্তিয়েই দিনটোৰ বাবে নিজকে সাজু কৰি তুলিছে। গাঁৱৰ ৰাজহুৱা নামঘৰৰ পৰা আহিছে দবাৰ ধ্বনি, গৰখীয়া ল'ৰাবোৰে সৰু ল'ৰাৰ লগত খেলাৰ দৰেই গৰুবোৰকো পথাৰলৈ নিছে।

কিন্তু ইয়াৰ মাজত ব্যতিক্ৰম গাঁৱৰ সোঁমাজত থকা এটি অসম আৰ্হিৰ ঘৰ। খিৰিকীৰে সোমাই অহা কাঁচিয়ালি ৰ'দজাকে জোকোৱাত তাই গাত লোৱা পাতল কাপোৰখন মুৰলৈ টানি ল'লে। যি সময়ত সকলো সাৰ পাই উঠিছে সেই সময়ত তাই শুবলৈ ওলাইছে। কিয়নো তাই যে ব্যতিক্ৰম। তাই, অৰ্থাৎ প্ৰতিজ্ঞা ৰাজবংশী। তাইৰ চকুৰ আগত ভাহি উঠিছে আজিৰ পৰা ২০ বছৰ আগৰ কথাবোৰ। গাঁওখনৰ একমাত্ৰ হাইস্কুলখনৰ প্ৰধান শিক্ষকৰ ছোৱালী প্ৰতিজ্ঞা যোদ্ধা বছৰীয়া এগৰাকী ধুনীয়া গাভৰু। প্ৰতিজ্ঞাৰ ককায়েক যোৰহাট ইঞ্জিনিয়াৰিং কলেজৰ ছাত্ৰ, সেই অনুপাতে প্ৰতিজ্ঞাৰ কিন্তু পঢ়াৰ প্ৰতি ধাউতি নাছিল। তাকে দেখি পৰিয়ালৰ উপৰি গাঁৱৰ সকলোৱে তাইক হেয়জ্ঞান কৰে।

এদিনৰ কথা, প্ৰতিজ্ঞা নিজৰ প্ৰিয় বান্ধৱী আকাশীৰ লগত ঘৰলৈ আহি আছিল। আকাশী যদিও বস্তু এলেকাৰ ছোৱালী আছিল, তাইৰ মনটো আকাশৰ দৰেই বিশাল আছিল। সিহঁত বিদ্যালয়ৰ পৰা ঘৰলৈ আহি থাকোঁতে বাটতে কোনোবাই আকাশীৰ মাকক হাস্পাতাললৈ নিয়াৰ বাতৰি দিলে। লগে লগে দুয়োজনী হাস্পাতাললৈ লৰ দিলে। দুৰ্বল হৈ আকাশীৰ মাক ঢলি পৰিছিল। চিকিৎসকে তেওঁক এটা ছেলাইন দি ঘৰলৈ যাবলৈ অনুমতি দিলে। দুয়োজনীয়ে মাকক ঘৰলৈ আনিলে। প্ৰতিজ্ঞা সন্ধিয়া পৰত ঘৰত সোমাই বাপেকৰ

ৰঙা চকু দেখি বুজিলে যে ইতিমধ্যে গাঁৱৰ কোনোবাই তাই বস্তু এলেকালৈ যোৱাৰ বাতৰি দিলে। দেউতাকে তাইক ককায়েকৰ লগত তুলনা কৰি নানা কটু কথাৰে থকা-সৰকা কৰিলে। আনফালে, প্ৰতিজ্ঞাৰ মাকেও যেন সকলো মমতা পাহৰি তাইৰ চৰিত্ৰলৈকে আঙুলি টোঁৱালে।

তাই নিশ্চুপ হৈ ভিতৰলৈ সোমাল আৰু অলপ সময়ৰ পাছত বেগ এটা লৈ ওলাই আহি মাক-দেউতাকক ক'লে, “বোজা হ'ম বুলি ভবা নাছিলোঁ যদিও হৈ পৰিলোঁ। কেতিয়াবা নিজক মোৰ ঠাইত ৰাখি ভাবিব। নিজৰ নামটোৰ অৰ্থ এতিয়াহে বুজিছোঁ। আজিৰ পৰা প্ৰতিজ্ঞাৰ মাজতেই মই জীয়াই থাকিম। আহোঁ।”

সেই যে ওলাল আজি বিছ বছৰে তাই সেই পদূলি গচকা নাই। খেৰৰ ঘৰ এটিত নিজক নিজেই চিনাৰ প্ৰতিজ্ঞাৰে আৰম্ভ কৰিছিল তাইৰ সংগ্ৰামী জীৱন আৰু আজি সেই খেৰৰ ঘৰটো সলনি হৈছে এটি অসম আৰ্হিৰ ঘৰলৈ। বাৰাণ্ডাত চাহকাপ হাতত লৈ জিলা উপায়ুক্ত প্ৰতিজ্ঞা ৰাজবংশীয়ে ভাবিছে অতীতৰ সেই কাঁইটীয়া স্মৃতি।

এটা ফ'ন কলৰ পাছত পুনৰ তাই উলিয়াই লৈছে অতীত জীৱন অংকিত ডায়েৰীখন। ককায়েকে তাইক মাক-দেউতাকৰ ওচৰলৈ লৈ যাবলৈ মাতিছে। অত বছৰে এটাও খবৰ নোলোৱা বোয়েকে মাক-দেউতাক বৃদ্ধ হৈ অহাৰ ফলত বাঢ়ি অহা অসুখৰ কথা কৈ আলপেচান ধৰিব নোৱৰা হৈ পৰাৰ বাবে চকুলো টুকিছে। আজি যেন সকলো আপোন হৈ পৰিছে তাইৰ— মাক-দেউতাক, দদায়েক-বোয়েক আৰু সেই ওচৰ-চুবুৰীয়াবোৰ, যিয়ে ৰাতি হ'লে খেৰৰ ঘৰটিলৈ শিল দলিয়াই অশ্লীল কথাৰে তাইক ব্যতিব্যস্ত কৰি তুলিছিল।

ডায়েৰীখনৰ শেষৰ পাতটিত তাই আজি লিখিছে—‘বিজয়’। ❖

## অসমী আইৰ সন্তান

### ■ দ্বীপজ্যোতি শৰ্মা

ষষ্ঠ শ্ৰেণী

আমি অসমী আইৰ সন্তান  
বাখিম দেশৰে মান  
লাচিতৰ হেংদাং হাতে হাতে তুলি  
জননীক কৰিম উদ্ধাৰ  
কোন শতৰুৱে আইক কৰে অপমান  
তোমাৰ চকুলো দেখি নসহে পৰাণ  
হিন্দু, মুছলমান, নগা, চাওতাল  
মণিপুৰী, বাভা, বড়ো, খৃষ্টান  
সকলোৱে মিলিজুলি একতাৰ পথেৰে  
আগ বাঢ়ি যাম  
উৰাম বিজয়ৰ নিচান। ❖

## মৰমৰ ভাইটি

### ■ হৰজিৎ মহন্ত

ষষ্ঠ শ্ৰেণী

মৰমৰ ভাইটি তুমি  
বৰ অকণমানি  
পঢ়াৰ সময়ত তুমি  
কিয় কৰা আমনি।  
যোৱা বেলি পৰীক্ষাত  
নম্বৰ তেনেই কমিল,  
এইবেলি ভাবিছোঁ  
পৰীক্ষা ভাল কৰিম।  
পঢ়িবলৈ ল'লে কিতাপ  
তুমি নিয়া টানি,  
ফালি-ছিৰি সকলোবোৰ  
পেলোৱা শেষ কৰি। ❖

## শিমলু

### ■ জনাজ্ঞানী বৰদলৈ

নবম শ্ৰেণী

পদূলিমুখৰ শিমলুজুপিত  
বঙা বঙা ফুল ফুলে,  
ফুলৰ পিছত কপাহ ওলাই  
বগা বং সানি দিয়ে।  
লঠঙা গছত কোমল পাতেই  
সেউজীয়া আনি দিয়ে  
কাউৰী, চিলনী হাইঠা, বগলী  
ডালত বহি থাকে  
শগুনবোৰেও শিমলু গছত  
বহে ভোজনৰ পিছত,  
ডালত বহি কথা পাতি থাকে  
মনৰ আনন্দত।  
পছোৱা বতাহে শিমলুজুপিৰ  
গুটি উৰুৱাই নিয়ে  
দূৰৈত পৰি সিৰোৰৰ পৰাই  
নতুন পুলি গজে।  
চ'ত হ'ল অন্ত আহিল বসন্ত  
ডালত কোমল পাত,  
ক'লা কুলিজনী কু-কুকৈ মাতি  
দেহা পেলায় শাঁত।  
কুলিৰ মাতত ব'হাগ আহিল  
আহিল বসন্ত কাল,  
লঠঙা শিমলু শ্যামলী হ'ল  
পাতেৰে ভৰিল ডাল। ❖

## পঢ়ুৱৈৰ টোকা

কিতাপৰ নাম : ৰাস্তিৰ দুঃসাহসিক অভিযান

লেখক : ৰাস্কিন বণ্ড

অনুবাদক : তৰণী ডেকা

প্ৰথম প্ৰকাশ : ১৯৯৫ চন

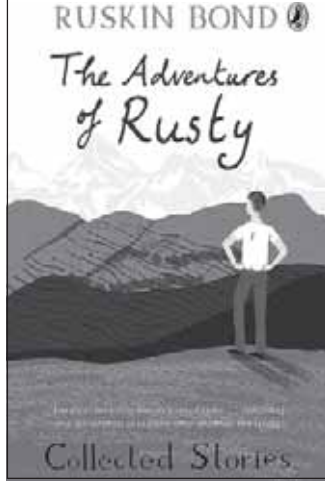
প্ৰকাশক : নেছনেল বুক ট্ৰাষ্ট, ইণ্ডিয়া

মূল্য : ৫০.০০ টকা

ৰাস্কিন বণ্ড এগৰাকী শিশু সাহিত্যিক। তেওঁৰ জন্ম হৈছিল ১৯৩৪ চনত ভাৰতৰ চিমলা চহৰত। তেওঁৰ 'ৰাস্তিৰ দুঃসাহসিক অভিযান' (The Adventures of Rusty) নামৰ শিশু গ্ৰন্থখনত দুটা ভাগ আছে। প্ৰথম ভাগ ৰাস্তিৰ 'কেন' নামৰ খুৰাকজনৰ বিভিন্ন ঘটনা সম্পৰ্কীয় আৰু দ্বিতীয় ভাগ ৰাস্তিয়ে স্কুলৰ পৰা সপোনৰ ঠাইলৈ পলায়ন কৰাৰ ঘটনাক লৈ।

ৰাস্তিৰ আইতাক থাকে ডেৰাডুনত আৰু মাক-দেউতাক থাকে

অসমত। কাৰণ ৰাস্তিৰ দেউতাক আছিল অসমৰ চাহ বাগান এখনৰ পৰিচালক। ৰাস্তিয়ে বাৰ্ডিং স্কুলৰ পৰা অসমত থকা মাক-দেউতাকৰ ওচৰলৈ যোৱাৰ আগতে শীতৰ বন্ধৰ কেইদিনমান ডেৰাডুনত থকা আইতাকৰ ঘৰত কটাইছিল। আইতাকৰ ভাগিনীয়েক এজন আছে যি মাজে মাজে আহি আইতাকৰ লগত থাকিছিল। তেওঁৰ নাম আছিল 'কেন'। ৰাস্তিৰ কেন খুৰাক বৰ অকামিলা আছিল। কোনো কামতে তেওঁ বেছিদিন তিষ্ঠিব নোৱাৰিছিল। কেতিয়াবা যদি গাইডৰ চাকৰি কৰিছে, কেতিয়াবা ঘৰুৱা শিক্ষক হিচাপে কাম কৰে, আকৌ কেতিয়াবা চিমলাৰ কোনো হোটেলত সহকাৰী পৰিচালক হিচাপে কাম কৰে। কিন্তু কোনোটো কামত তেওঁ বেছিদিন ধৈৰ্য্য ধৰি থাকিব নোৱাৰিছিল। অৱশেষত তেওঁ ৰাস্তিৰ ককাকৰ ত্ৰিছ বছৰ পূৰণি 'ভিনটেজ হিলম্যান ৰ'ডষ্টাৰ'খন চলাই ধন উপাৰ্জন কৰাৰ কথা ভাবিছিল। কিন্তু প্ৰথমদিনাই কেন খুৰাকে গাড়ীখনেৰে বাগিচা এখনৰ বেৰত প্ৰচণ্ড খুন্দা মাৰে। আকৌ এবাৰ লক্ষ্যলৈ



গৈ ষ্টেছনত নমাৰ সময়ত কেন খুৰাকক ইংৰাজ ক্ৰিকেট খেলুৱৈ ব্ৰচ হেল্ম বুলি ভাবি উদ্যোক্তাসকলে লৈ গৈ সাদৰ সম্ভাষণ জনোৱাৰ আমোদজনক ঘটনাও গ্ৰন্থখনত পোৱা যায়।

গ্ৰন্থখনৰ দ্বিতীয় ভাগত ৰাস্তি আৰু দলজিত নামৰ বন্ধু এজন মিলি বাৰ্ডিং স্কুলৰ পৰা পলাই যোৱাৰ বৰ্ণনা পোৱা যায়। দলজিতৰ দেউতাকে পূব আফ্ৰিকাত চাকৰি কৰিছিল। সেয়ে সি আফ্ৰিকালৈ যাব বিচাৰিছিল। তেনেদৰে

ৰাস্তিৰো স্কুলত থাকি আমনি লাগিছিল। ৰাস্তিৰ খুৰাক এজন জাহাজৰ কেপ্টেইন আছিল। তেওঁৰ 'এছ এছ লুচি' নামৰ জাহাজখন পূব আফ্ৰিকা আৰু ভাৰতৰ জাম নগৰৰ বন্দৰ দুটাৰ মাজত চলিছিল। সেয়েহে দুয়ো প্ৰথমে জাম নগৰলৈ পলাই যোৱাৰ সিদ্ধান্ত ল'লে। দুয়ো বন্ধুৰে পাহাৰৰ মাজেৰে, অৰণ্যৰ মাজেৰে, কেতিয়াবা ট্ৰেইনত, কেতিয়াবা ট্ৰাকত উঠি যাত্ৰা আৰম্ভ কৰিলে। যাত্ৰা পথত কেতিয়াবা সিহঁতে বাঘৰ দৰে হিংস্ৰ জন্তুৰো সন্মুখীন হ'ল, কেতিয়াবা ডকাইতৰো মুখামুখি হ'ল। এনেদৰে বিভিন্ন বাধা-বিঘিনি নেওচি দুয়ো অৱশেষত জাম নগৰৰ বন্দৰত উপস্থিত হ'ল যদিও জাহাজখন ধৰিব নোৱাৰিলে। ৰাস্তিৰ খুৰাকৰ 'এছ এছ লুচি' জাহাজখনে ইতিমধ্যে জাম নগৰৰ বন্দৰ এৰি আঁতৰি গৈছিল। ফলত দুয়োৰে যাকোহামা, চান ডিয়েগ', লণ্ডন আদি ঠাইবোৰত ঘূৰি ফুৰাৰ সপোনো ভাঙি চূৰমাৰ হৈ যায়। ❖

### ■ ধৃতিমান ঠাকুৰীয়া

অষ্টম শ্ৰেণী



## অলিম্পাছ ম'নছ

■ নৱজিৎ বৰুৱা

বিজ্ঞানীসকলে প্ৰতিদিনেই নিত্য-নতুন আৱিষ্কাৰেৰে মানৱ সমাজক উপকৃত কৰি আহিছে। বিজ্ঞানীসকলৰ অনুসন্ধান অকল পৃথিৱীতেই সীমাবদ্ধ নহয়। বিজ্ঞানীসকলে মহাকাশ বা



সৌৰজগতৰ আন আন গ্ৰহ-উপগ্ৰহৰ বিষয়েও নতুন নতুন কথা আৱিষ্কাৰ কৰিবলৈ সক্ষম হৈছে। আমাৰ চুবুৰীয়া গ্ৰহ মঙলৰ বিষয়েও বিজ্ঞানীসকলে বহুতো তথ্য আহৰণ কৰিছে। এই মঙলৰ বুকুতেই আছে সৌৰজগতৰ আটাইতকৈ ডাঙৰ আগ্নেয়গিৰি অলিম্পাছ ম'নছ।

অলিম্পাছ ম'নছে বিজ্ঞানী আৰু মহাকাশ অনুৰাগীসকলক সদায় আকৰ্ষণ কৰিছে। বৃহৎ আকাৰ আৰু অসাধাৰণ ভূতাত্ত্বিক বৈশিষ্ট্যৰ বাবে এই আগ্নেয়গিৰিটো আকৰ্ষণ আৰু অন্বেষণৰ বিষয় হৈ পৰিছে।

মংগল গ্ৰহৰ বিষুৱৰেখাৰ ওচৰতেই অলিম্পাছ ম'নছ অৱস্থিত। এই আগ্নেয়গিৰিটোৰ ব্যাস ৬০০ কিল'মিটাৰ আৰু ইয়াৰ উচ্চতা ২১.৯ কিল'মিটাৰ। এই দিশৰ পৰা চালে দেখা যায় যে অলিম্পাছ ম'নছ মাউণ্ট এভাৰেষ্টৰ উচ্চতাৰ প্ৰায় তিনিগুণ।

মঙল গ্ৰহৰ লাভা কম আঠালেতীয়া হোৱাৰ বাবে লাভাবোৰ বহল আৰু অগভীৰ ঢালত বিয়পি পৰে। ইয়াৰ বাবেই অলিম্পাছ ম'নছৰ পৰিসৰ বিস্তৃত।

এই আগ্নেয়গিৰিটোৰ এটা আকৰ্ষণীয় অংশ হ'ল ইয়াৰ শিখৰত থকা গছৰটো। ইয়াৰ ব্যাস প্ৰায় ৮০ কিল'মিটাৰ। ইয়াৰ বিশাল আকাৰৰ পৰা অনুমান কৰিব পাৰি যে সুদূৰ অতীতত ইয়াত বৃহৎ উদ্ভিদগীৰণ ঘটিছিল, যাৰ ফলত বহু পৰিমাণৰ লাভা বাহিৰলৈ ওলাই আহিছিল। বিশাল হ'লেও এই গছৰৰ গভীৰতা মাত্ৰ কেই কিল'মিটাৰমানহে।

অলিম্পাছ ম'নছৰ কাৰ্য্যকলাপ বৰ্তমানেও বিজ্ঞানীসকলৰ গৱেষণাৰ বিষয় হৈ আছে। অনুমান অনুসৰি এই আগ্নেয়গিৰিটো প্ৰায় ২০ কোটি বছৰ আগতে গঠন হৈছিল। আন আন গৱেষণায়ো মত পোষণ কৰিছে যে

অলিম্পাছ ম'নছৰ বৃদ্ধি হয়তো শেহতীয়াকৈ ২০ লাখ বছৰৰ আগলৈকে অব্যাহত আছিল। সঠিক বয়স যিয়েই নহওক কিয়, অলিম্পাছ ম'নছ মঙল গ্ৰহৰ আটাইতকৈ কম বয়সীয়া ভূতাত্ত্বিক গঠনসমূহৰ ভিতৰত অন্যতম, যাৰ বাবে ইয়াক গ্ৰহটোৰ শেহতীয়া আগ্নেয়গিৰিৰ ইতিহাস অধ্যয়নৰ বাবে এক গুৰুত্বপূৰ্ণ স্থান হিচাপে স্বীকৃতি দিয়া হৈছে।

প্ৰাথমিকভাৱে অলিম্পাছ ম'নছৰ ক্ষেত্ৰ অধ্যয়ন কিছুমান 'ৰ'বটিক মিছন'ৰ দ্বাৰা কৰা হৈছিল। তদুপৰি মঙল গ্ৰহক প্ৰদক্ষিণ কৰি থকা কিছুমান মহাকাশযানে আগ্নেয়গিৰিটোৰ ভালেসংখ্যক ফট' প্ৰেৰণ কৰিবলৈ সক্ষম হৈছে। এই ফট'বোৰে অলিম্পাছ ম'নছৰ উপৰিভাগৰ ভৌগোলিক বৈশিষ্ট্যৰ বিশদ বিৱৰণ দাঙি ধৰিছে। তদুপৰি নাছাৰ কিউৰিঅ'ছিটি আৰু পাৰ্ছিভাৰেনছেও (Curiosity and Perseverance) নামৰ দুটা অভিযানে এই আগ্নেয়গিৰিৰ সমীপৰ আগ্নেয়শিল আৰু মাটি পৰীক্ষা কৰি এই ঠাইখণ্ডত বসবাস সম্পৰ্কীয় সম্ভাৱনা পোহৰলৈ আনিছে।

অলিম্পাছ ম'নছৰ বিশেষত্ব ইয়াৰ ভৌগোলিক চৰিত্ৰতেই সীমাবদ্ধ হৈ থকা নাই। ইয়াৰ বৃহৎ আকাৰে মঙল গ্ৰহৰ গঠনৰ ভৌগোলিক প্ৰক্ৰিয়াৰ বিষয়েও বহু তথ্য প্ৰদান কৰিছে। অলিম্পাছ ম'নছৰ গভীৰ অধ্যয়নে বিজ্ঞানীসকলক আগ্নেয়গিৰিৰ কাৰ্য্যকলাপ, গ্ৰহৰ ক্ৰমবিকাশ আৰু আন আন গ্ৰহত জীৱৰ বসতি সম্পৰ্কে জ্ঞান লাভ কৰিবলৈও যথেষ্ট সহায় কৰিব। ❖

## দিল্লী ঘোষণাপত্ৰ

■ প্ৰণীতা দেৱী



বিগত বৰ্ষৰ ডিচেম্বৰত জি-২০ ৰাষ্ট্ৰগোটৰ অধ্যক্ষৰ দায়িত্ব গ্ৰহণ কৰা আমাৰ দেশ ভাৰতত প্ৰথমবাৰৰ বাবে অতি আড়ম্বৰপূৰ্ণভাৱে অনুষ্ঠিত হ'ল অষ্টাদশ জি-২০ শীৰ্ষ সন্মিলন। 'বসুধৈব কুটুম্বকম্' বাণীৰে যোৱা ৯ আৰু ১০ ছেপ্টেম্বৰত নতুন দিল্লীত এই শীৰ্ষ সন্মিলন অনুষ্ঠিত হয়। সন্মিলনৰ এটা অন্যতম গুৰুত্বপূৰ্ণ দিশ হ'ল জি-২০ দিল্লী ঘোষণাপত্ৰ নেতাসকলে সৰ্বসন্মতিক্ৰমে গ্ৰহণ কৰাটো। এই ঘোষণাপত্ৰই বিভিন্ন গোলকীয় বিষয়ত জি-২০ ৰাষ্ট্ৰগোটৰ প্ৰতিশ্ৰুতিবদ্ধতাক প্ৰতিফলিত কৰিছে।

নতুন দিল্লী ঘোষণাপত্ৰত শক্তিশালী, বহনক্ষম, সন্তুলিত আৰু সৰ্বাত্মক উন্নয়নত গুৰুত্ব দিয়া হৈছে। সেই ঘোষণাপত্ৰই সকলো ধৰণৰ সন্ত্ৰাসবাদক গৰিহণা দিয়াৰ লগতে সন্ত্ৰাসবাদী সংগঠনবোৰে কোনো ঠাইকেই যাতে সুৰক্ষিত স্থান হিচাপে ব্যৱহাৰ কৰিব নোৱাৰে তাৰ বাবে গোলকীয় সহযোগিতাৰ পোষকতা কৰিছে। সন্ত্ৰাসবাদক আন্তঃৰাষ্ট্ৰীয় শাস্তি আৰু নিৰাপত্তাৰ বাবে ভাবুকিস্বৰূপ বুলি উল্লেখ কৰি এই ঘোষণাপত্ৰত আন্তঃৰাষ্ট্ৰীয় আইনৰ ভিত্তিত সন্ত্ৰাসবাদ নিৰ্মূলকৰণত গুৰুত্ব আৰোপ কৰা হৈছে। সন্ত্ৰাসবাদীৰ বাবে পুঁজিৰ যোগান আৰু ক'লা ধনৰ বৈধকৰণ প্ৰতিৰোধৰ বাবে বিত্তীয় ব্যৱস্থা কৰ্ম বাহিনী

(Financial Actions Task Force) গঠন কৰা আৰু ইয়াৰ বাবে প্ৰয়োজনীয় পুঁজিৰ যোগান ধৰাৰ ক্ষেত্ৰত জি-২০ৰ ৰাষ্ট্ৰসমূহ প্ৰতিশ্ৰুতিবদ্ধ হয়।

জলবায়ু পৰিবৰ্তনৰ ফলত উদ্ভৱ হোৱা বিভিন্ন সমস্যাৰ বিৰুদ্ধে যুঁজ দিয়াৰ বাবে ক্ষিপ্ৰ কাৰ্য্যব্যৱস্থা গ্ৰহণ, সামগ্ৰিক বিকাশ আদি বিষয়ে এই ঘোষণাপত্ৰত গুৰুত্ব লাভ কৰিছে। ইয়াৰ লগতে ভৱিষ্যতে উদ্ভৱ হ'ব পৰা চিকিৎসাজনিত জৰুৰী অৱস্থাৰ বাবে সাজু হৈ থাকিবলৈ চিকিৎসা সেৱা তথা সামগ্ৰীৰ যোগান বৃদ্ধিৰ বিষয়টোৱেও ঘোষণাপত্ৰত স্থান পাইছে। এই ঘোষণাপত্ৰত জি-২০ৰ সদস্য ৰাষ্ট্ৰসমূহে বহনক্ষম উন্নয়নৰ লক্ষ্যৰে কাম কৰাৰ প্ৰস্তাৱ লোৱা হয়। আনহাতে ঘোষণাপত্ৰখনে কাৰ্বন নিৰ্গমন হ্ৰাস কৰি, জলবায়ু সহনক্ষম (climate-resilient) আৰু পৰিবেশ অনুকূল বহনক্ষম উন্নয়নত গুৰুত্ব দিছে। জলবায়ু পৰিবৰ্তনৰ ফলত উদ্ভৱ হোৱা বিভিন্ন সমস্যা সমাধানৰ বাবে ক্ষিপ্ৰ কাৰ্য্যব্যৱস্থা গ্ৰহণৰ বিষয়টোৱেও এই ঘোষণাপত্ৰত স্থান পাইছে।

এই ঘোষণাপত্ৰই ৰাছিয়া-ইউক্ৰেইন সংঘাতৰ শান্তিপূৰ্ণ সমাধানত গুৰুত্ব আৰোপ কৰিছে। এই ঘোষণাপত্ৰই সকলো ৰাষ্ট্ৰকে শান্তি ৰক্ষাত গুৰুত্ব দিয়াৰ লগতে ৰাষ্ট্ৰসমূহৰ ভৌগোলিক অখণ্ডতা আৰু সাৰ্বভৌমত্বক সন্মান কৰি আন্তঃৰাষ্ট্ৰীয় আইন মানি চলিবলৈ আহ্বান জনাইছে। পাৰমাণৱিক অস্ত্ৰৰ ব্যৱহাৰ বা পাৰমাণৱিক অস্ত্ৰৰ ব্যৱহাৰৰ ভাবুকি দিয়াটো মুঠেই গ্ৰহণযোগ্য নহয় বুলি ঘোষণাপত্ৰখনত উল্লেখ কৰা হৈছে। ইউক্ৰেইনৰ যুদ্ধৰ পৰা সৃষ্টি হোৱা মানৱীয় সমস্যা আৰু ইয়াৰ নেতিবাচক প্ৰভাৱৰ বিষয়ে উল্লেখ কৰি ঘোষণাপত্ৰখনত জি-২০ আন্তঃৰাষ্ট্ৰীয় অৰ্থনৈতিক সহযোগিতাৰহে মঞ্চ, ৰাজনৈতিক আৰু নিৰাপত্তা সম্পৰ্কীয় সমস্যা সমাধানৰ মঞ্চ নহয় বুলি স্পষ্ট কৰা

## সাম্প্ৰতিকী

হৈছে। ৰাষ্ট্ৰসংঘৰ চনদ অনুসৰি সকলো ৰাষ্ট্ৰই কাম কৰা উচিত বুলি ঘোষণাপত্ৰখনত উল্লেখ কৰা হয়। দিল্লী ঘোষণাপত্ৰই পাৰমাণৱিক নিৰস্ত্ৰীকৰণতো গুৰুত্ব আৰোপ কৰিছে।

এই ঘোষণাপত্ৰত অসমতা দূৰীকৰণৰ লগতে বিত্তীয় সুস্থিৰতা বৰ্তাই ৰখাৰ বাবে মুদ্রা সম্পৰ্কীয়, বিত্তীয়, আৰ্থিক আৰু গাঁথনিগত নীতি গ্ৰহণৰ পোষকতা কৰা হৈছে। শিক্ষাৰ ক্ষেত্ৰত ডিজিটেল প্ৰযুক্তিৰ লগতে মানৱ সম্পদৰ বিকাশত গুৰুত্ব আৰোপ কৰা হৈছে। খাদ্য সুৰক্ষাৰ প্ৰত্যাহ্বানৰ মুখামুখি হ'বৰ বাবে উন্নয়নশীল ৰাষ্ট্ৰসমূহৰ প্ৰচেষ্টাক সমৰ্থন জনোৱাৰ বিষয়টোও এই ঘোষণাপত্ৰত গুৰুত্ব আৰোপ কৰা হৈছে। ধৰ্মীয় সহনশীলতাৰ বিষয়ে উল্লেখ কৰি ব্যক্তি, ধৰ্মীয় চিহ্ন আৰু ধৰ্ম গ্ৰন্থসমূহৰ বিৰুদ্ধে ঘৃণা বিয়পোৱা কাৰ্যকৰণ গৰিহণা দিয়া হৈছে। আনহাতে দুৰ্নীতিৰ বিৰুদ্ধে জি-২০ ৰাষ্ট্ৰগোটৰ শূন্য সহনশীলতাৰ কথা ঘোষণাপত্ৰত উল্লেখ কৰা হৈছে। দুৰ্নীতি ৰোধৰ বাবে আন্তঃৰাষ্ট্ৰীয় সহযোগিতা তথা তথ্যৰ আদান-প্ৰদানক অধিক শক্তিশালী কৰি তোলাৰ বিষয়েও ঘোষণাপত্ৰত উল্লেখ কৰা হৈছে।

সদস্য ৰাষ্ট্ৰসমূহ ডিজিটেল সেৱা উন্নত কৰাৰ বাবেও প্ৰতিশ্ৰুতিবদ্ধ হয়। এই ঘোষণাপত্ৰত জৈৱ ইন্ধন মিত্ৰজোঁট গঠন, ক্ৰিপ্ট কাৰেন্সীক লৈ গোলকীয় নীতি প্ৰস্তুতকৰণ, সেউজ শক্তি-প্ৰযুক্তি ইত্যাদিক লৈ কাম কৰাৰ বিষয়েও উল্লেখ কৰা হয়। উল্লেখযোগ্য যে, এই শীৰ্ষ সন্মিলনত ৫৫খন সদস্য ৰাষ্ট্ৰযুক্ত আফ্ৰিকীয় সংঘক (African Union) জি-২০ৰ সদস্যভুক্ত কৰা হয়।

দিল্লী ঘোষণাপত্ৰক ভাৰতৰ অধ্যক্ষতাত অনুষ্ঠিত জি-২০ শীৰ্ষ সন্মিলনৰ সফল দলিল বুলি আখ্যা দিব পাৰি। ভাৰতত অনুষ্ঠিত জি-২০ৰ বিভিন্ন বৈঠক বিশেষকৈ মন্ত্ৰী পৰ্যায়ৰ বৈঠকসমূহৰ কোনোখনতেই সহমত প্ৰতিষ্ঠা হোৱা নাছিল। ইয়াৰ পাছতো বহু আলোচনাৰ মঞ্চত প্ৰস্তুত কৰা দিল্লী ঘোষণাপত্ৰ সৰ্বসন্মতিক্ৰমে গৃহীত হোৱাটো অতি উল্লেখনীয় কথা। এখন পৃথিবী, এটা পৰিয়াল, এক ভৱিষ্যতত গুৰুত্ব আৰোপ কৰা এই ঘোষণাপত্ৰখন সৰ্বসন্মতিক্ৰমে গৃহীত হোৱাটোৱে আন্তঃৰাষ্ট্ৰীয় পৰ্যায়ত ভাৰতৰ স্থিতি অধিক সবল কৰি তুলিব বুলি আশা কৰিব পাৰি। ❖

## নিবন্ধ

# বিশ্ব বৌদ্ধিক সম্পদ সংগঠন

## ■ কান্তাশ্ৰী গোস্বামী

বৌদ্ধিক সম্পদ শব্দটো আমাৰ বাবে কম-বেছি পৰিমাণে নতুন। বৌদ্ধিক সম্পদ মানে নো কি? এক অৰ্থত ক'বলৈ গ'লে মানৱ মনৰ সৃষ্টিশীলতাৰ ফলস্বৰূপ হ'ল বৌদ্ধিক সম্পদ। ই কোনো আৱিষ্কাৰ, সাহিত্য কৰ্ম, ছবি, কোনো আৰ্হি, ধাৰণা বা ব্যাৱসায়িক বুদ্ধিও হ'ব পাৰে। এনে সম্পদৰ সু-ব্যৱহাৰ তথা উৎকৰ্ষ সাধনৰ বাবে গঢ় লৈ উঠা এটা অনুষ্ঠান হ'ল বিশ্ব বৌদ্ধিক সম্পদ সংগঠন।

ৰাষ্ট্ৰসংঘৰ দ্বাৰা স্বীকৃত মুঠ পোন্ধৰটা বিশেষ প্ৰতিষ্ঠানৰ অন্যতম গুৰুত্বপূৰ্ণ প্ৰতিষ্ঠান হ'ল বিশ্ব বৌদ্ধিক সম্পদ সংগঠন। ১৯৬৭ চনত ৰাষ্ট্ৰসংঘৰ উদ্যোগত

অনুষ্ঠিত বৌদ্ধিক সম্পদ বিষয়ক এখন সন্মিলনৰ প্ৰস্তাৱ মৰ্মে এই সংগঠনটোৰ সৃষ্টি হৈছিল। ইয়াৰ মুখ্য কাৰ্যালয় ছুইজাৰলেণ্ডৰ জেনেভা চহৰত অৱস্থিত। বিশ্বৰ ১৯৩খন দেশে সদস্যপদ গ্ৰহণ কৰা সংগঠনটোৰ বৰ্তমানৰ সঞ্চালক প্ৰধান হৈছে ছিংগাপুৰৰ দাৰেন টাও। উল্লেখযোগ্য যে এই ১৯৩খন সদস্য ৰাষ্ট্ৰৰ ভিতৰত ১৯০খনেই ৰাষ্ট্ৰসংঘৰ সদস্য ৰাষ্ট্ৰ। আমাৰ দেশ ভাৰত ১৯৭৫ চনত এই সংগঠনৰ অন্তৰ্ভুক্ত হৈছিল আৰু বৰ্তমান এই সংগঠনৰ দ্বাৰা পৰিচালিত ৬খন চুক্তিত আমাৰ দেশ অন্তৰ্ভুক্ত হৈ আছে।

মূলতঃ বিশ্বৰ বিভিন্ন দেশ আৰু আন্তৰ্জাতিক

## নিবন্ধ



বিশ্ব বৌদ্ধিক সম্পদ সংগঠনৰ মুখ্য কাৰ্যালয়

সংগঠনসমূহৰ সহযোগিতাবে বৌদ্ধিক সম্পদৰ বিকাশ আৰু ইয়াৰ নিৰাপত্তা নিশ্চিত কৰিবলৈ এই সংগঠনটো গঠন কৰা হৈছিল। ইয়াৰ কাম-কাজ আনুষ্ঠানিকভাৱে আৰম্ভ হৈছিল ১৯৭০ চনৰ ২৬ এপ্ৰিলৰ পৰা। এই দিনটো বছৰি বিশ্ব বৌদ্ধিক সম্পদ দিৱস হিচাপে পালন কৰি অহা হৈছে। বৌদ্ধিক সম্পদৰ গুৰুত্বৰ বিষয়ে সচেতনতা বৃদ্ধি কৰিবলৈ এই দিৱসটোত প্ৰয়াস কৰা হয়।

বিশ্ব বৌদ্ধিক সম্পদ সংগঠনৰ প্ৰধান কাৰ্য্যৱলী মূলতঃ এনে ধৰণৰ—

ক) বৌদ্ধিক সম্পদ বিষয়ক নীতি-নিয়মৰ আলোচনা তথা সেইসমূহ প্ৰস্তুত কৰাৰ বাবে এখন আন্তৰ্জাতিক মঞ্চ প্ৰদান কৰা।

খ) বিশ্বৰ বিভিন্ন দেশৰ বৌদ্ধিক সম্পদৰ পঞ্জীয়ন তথা এইসমূহৰ নিৰাপত্তা নিশ্চিত কৰা।

গ) আন্তৰ্জাতিক বৌদ্ধিক সম্পদ বিষয়ক বিবাদ নিষ্পত্তি কৰা।

ঘ) এটা উমৈহতীয়া মান আৰু আন্তঃগাঁথনিৰে বৌদ্ধিক সম্পদ সংস্থাবোৰৰ মাজত সংযোগ স্থাপন কৰা।

ঙ) বৌদ্ধিক সম্পদৰ বিষয়সমূহৰ এটা সাধাৰণ তথ্যকোষ (database) সৃষ্টি কৰি তাৰ সেৱা উপলব্ধ কৰা আদি।

এই সংগঠনটোৱে বিশ্ব নাগৰিকৰ আৰ্থ-সামাজিক উন্নয়ন নিশ্চিত কৰিবলৈ বিভিন্ন দেশৰ চৰকাৰ,

বেচৰকাৰী সংগঠন আৰু প্ৰয়োজনত ব্যক্তি বিশেষৰ লগতো কাম কৰে। এই সংগঠনটোৱে এতিয়ালৈকে ২৬খন চুক্তি (treaties) সম্পাদন কৰিছে আৰু এইসমূহে বৌদ্ধিক সম্পদৰ বিষয়ে নানা দিশ সামৰি লৈছে।

এখন সাধাৰণ পৰিষদ আৰু এখন সমন্বয়ক সমিতিয়ে সংগঠনটোৰ নীতি-নিৰ্ধাৰণ আৰু সেৱা পৰিচালনা কৰে। সাধাৰণ পৰিষদে সচিব প্ৰধানৰ লগতে মুখ্য প্ৰশাসকো বাছনি কৰে। ইয়াৰ দৈনন্দিন কাম-কাজ পৰিচালনাৰ বাবে জেনেভাস্থিত মুখ্য কাৰ্য্যালয়ত এটা সচিবালয় আছে। জেনেভাত মুখ্য কাৰ্য্যালয় থকাৰ উপৰি আলজিয়াৰ্ছ (আলজেৰিয়া), ৰিঅ'-দা জেনেৰিঅ' (ব্ৰাজিল), বেইজিং (চীন), টকিঅ' (জাপান), অবুজা (নাইজেৰিয়া), মস্ক' (ৰাছিয়া) আৰু ছিংগাপুৰ আদি চহৰসমূহত ইয়াৰ শাখা কাৰ্য্যালয় আছে। সংগঠনটোৰ আয়ৰ মুখ্য উৎস হ'ল ইয়াৰ সমগ্ৰ বিশ্বজুৰি প্ৰসাৰিত সেৱাসমূহৰ বিনিময়ত পোৱা মাচুল।

১৯৪৭ চনত এখন দ্বিপাক্ষিক চুক্তিৰ যোগেদি এই সংগঠনটো ৰাষ্ট্ৰসংঘৰ এটা স্বীকৃত সংগঠন হৈ পৰে।

২০০৯ চনত সংগঠনটোৱে বৌদ্ধিক সম্পদৰ সংৰক্ষণ আৰু খিলঞ্জীয়া তথা স্থানীয় সম্প্ৰদায়সমূহৰ পৰম্পৰাগত জ্ঞান, লোককলা আৰু পৰম্পৰাগত সম্পদ বিষয়ক এখন খচৰা প্ৰস্তুতকৰণৰ কাম আৰম্ভ কৰিছে। এই কাৰ্য্য সংগঠনটোৰ এক অভিলাষী প্ৰকল্প। ইয়ে বিশ্বৰ বিভিন্ন প্ৰান্তৰ লোকক তেওঁলোকৰ নিজা বৌদ্ধিক সম্পদৰ ওপৰত প্ৰাপ্য অধিকাৰ সুনিশ্চিত কৰিব।

এনেদৰে বৌদ্ধিক সম্পদৰ দৰে এটা জটিল বিষয়ত সংগঠনটোৱে জন্মলগ্নৰে পৰা সাম্প্ৰতিক সময়লৈ পাৰ্য্যমানে সেৱা আগ বঢ়াই আহিছে। বিষয়টোৰ ক্ষেত্ৰত এতিয়াও জনসচেতনতাৰ বিশেষ প্ৰয়োজন আছে আৰু ইয়াৰ দ্বাৰাহে প্ৰকৃত উদ্ভাৱনকাৰী তথা সৃষ্টিশীল লোকসকলৰ সৃষ্টিসমূহ আৰু সৃষ্টিকৰ্তাসকলৰ স্বাৰ্থ সুৰক্ষিত হ'ব। ❖

## চুড'কু

তলৰ আকৃতি এটাৰ ৯টা শাৰী আৰু ৯টা স্তম্ভৰ লগতে প্ৰতিটো বৰ্গক্ষেত্ৰত ১ৰ পৰা ৯ লৈ সংখ্যাকেইটা এবাৰকৈহে বহিব।

### চুড'কু ১৯৭

8	4	2	3	5	9	7	6	1
1	3	7	6	8	4	9	5	2
9	5	6	2	7	1	3	8	4
6	7	9	1	3	8	4	2	5
5	2	3	4	6	7	1	9	8
4	8	1	5	9	2	6	7	3
7	9	5	8	1	3	2	4	6
3	6	4	7	2	5	8	1	9
2	1	8	9	4	6	5	3	7

### চুড'কু ১৯৮

		5			3			
1		4						
8	3			1				7
	5	7		3		9	4	6
9	1		4				3	8
	4			7	9		2	
6					7	5		
4	9		8			6		
				6			1	

## তোমালোকে জানানে ?



## ন'বেল বঁটা কি ?

ন'বেল বঁটা হৈছে বিশিষ্ট বিজ্ঞানী আলফ্ৰেড ন'বেলৰ সন্মানার্থে প্ৰতি বছৰে বিভিন্ন দিশত পাবদৰ্শিতা দেখুওৱা ব্যক্তিক প্ৰদান কৰা পৃথিৱীৰ আটাইতকৈ সন্মানীয় বঁটা। ডিনামাইটৰ আৱিষ্কাৰক ছুইডেনৰ বিজ্ঞানী আলফ্ৰেড ন'বেলে মৃত্যুৰ আগেয়ে তেওঁৰ সমস্ত সম্পত্তি আৰু সঞ্চিত ধন এখন উইল (will) কৰি বিশ্বক দান কৰি থৈ যায়। এই সম্পত্তিৰ পৰাই প্ৰতি বছৰে পদাৰ্থবিজ্ঞান, ৰসায়নবিজ্ঞান, চিকিৎসাবিজ্ঞান, সাহিত্য আৰু বিশ্ব শান্তিৰ বাবে বিশিষ্ট সেৱা আগ বঢ়োৱা ব্যক্তিক আলফ্ৰেড ন'বেলৰ নাম অনুসৰি ন'বেল বঁটা প্ৰদানৰ ব্যৱস্থা কৰা হয়। ১৯০১ চনৰ পৰা এই বঁটা প্ৰদান কৰি অহা হৈছে।

১৯৬৯ চনৰ পৰা অৰ্থবিজ্ঞানতো ন'বেল বঁটা প্ৰদান কৰা হৈছে। ন'বেল বঁটা সাধাৰণতে জীৱিতজনকহে দিয়া হয়। তদুপৰি কোনো বিষয়তে তিনিজনতকৈ বেছি লোকক এই বঁটা দিয়া নহয়। এই বঁটাত ১.২ নিযুত মাৰ্কিন ডলাৰ (প্ৰায় ৮ কোটি টকা), এখন প্ৰশস্তি পত্ৰ আৰু এটা সোণৰ পদক অন্তৰ্ভুক্ত আছে। প্ৰতি বছৰে এই বঁটা ১০ ডিচেম্বৰৰ দিনা (আলফ্ৰেড ন'বেলৰ মৃত্যু দিন) ছুইডেনৰ ৰাজধানী ষ্টকহ'মত প্ৰদান কৰা হয়। ❖

(উৎস : শান্তনু কৌশিক বৰুৱাৰ 'বিজ্ঞানৰ কি, কিয়, কেনেকৈ, কোন আৰু কেতিয়া?')

## জগমন্দিৰ : উদয়পুৰৰ দ্বীপ-প্ৰাসাদ

■ মধুস্মিতা দেৱী



জগমন্দিৰ। ‘লেক গাৰ্ডেন পেলেচ’ বুলি জনাজাত এই জগমন্দিৰ ৰাজস্থানৰ উদয়পুৰ চহৰত অৱস্থিত। এই সুন্দৰ বিশাল প্ৰাসাদটি পিচোলা হুদৰ দক্ষিণ অংশত অৱস্থিত। মেৱাৰ ৰাজ্যৰ চিছোদিয়া বংশৰ তিনিজন মহাৰাণাই এই জগমন্দিৰ নিৰ্মাণ কৰিছিল। প্ৰথমে মহাৰাণা অমৰ সিঙে ১৫৫১ চনত এই প্ৰাসাদটোৰ কাম আৰম্ভ কৰিছিল আৰু মহাৰাণা কৰণ সিঙে এই কাম আগ বঢ়াই নিছিল। শেষত মহাৰাণা জগত সিং প্ৰথমৰ দ্বাৰা ১৬২৮ৰ পৰা ১৬৫২ চনৰ ভিতৰত এই প্ৰাসাদটোৰ নিৰ্মাণৰ কাম সম্পূৰ্ণ কৰা হৈছিল। সেয়েহে মহাৰাণা জগত সিঙৰ সন্মানাৰ্থে ইয়াক ‘জগত মন্দিৰ’ বুলি নামকৰণ কৰা হৈছিল। ই বৰ্তমান জগমন্দিৰ হিচাপে পৰিচিত।

মোগল সম্ৰাট ছাহজাহানৰ সৈতে জগমন্দিৰৰ এক মনোগ্ৰাহী ইতিহাস আছে। সম্ৰাট ছাহজাহানক আগতে ৰাজকুমাৰ খুৰম বুলি জনা গৈছিল। ১৬২০-২৮ চনৰ ভিতৰত মহাৰাণা কৰণ সিঙৰ শাসনকালত ৰাজকুমাৰ খুৰম সিঙে তেওঁৰ পিতৃ জাহাংগীৰৰ বিৰুদ্ধে বিদ্ৰোহ কৰিছিল। তেতিয়া ৰাজকুমাৰ খুৰমে ৰাজ্য ত্যাগ কৰি পৰিয়ালৰ সৈতে আহি উদয়পুৰৰ মেৱাৰ ৰাজ্যত আশ্ৰয় বিচাৰিছিল। প্ৰথমে মহাৰাণা কৰণ সিঙে ৰাজকুমাৰ

খুৰমক উদয়পুৰৰ প্ৰাসাদত আশ্ৰয় প্ৰদান কৰিছিল আৰু পাছত তেওঁলোকক আংশিকভাৱে সম্পূৰ্ণ হোৱা জগমন্দিৰৰ গুল মহললৈ স্থানান্তৰিত কৰা হৈছিল।

১৮৫৭ চনৰ বিদ্ৰোহৰ সময়ত মহাৰাণা স্বৰূপ সিঙে কেইবাটাও ইউৰোপীয় পৰিয়ালক এই প্ৰাসাদত আশ্ৰয় দিছিল। সেয়েহে জগমন্দিৰ আশ্ৰয়স্থল হিচাপেও জনাজাত। ৰাজ পৰিয়ালে বিভিন্ন অনুষ্ঠান তথা ভোজমেল অনুষ্ঠিত কৰাৰ লগতে প্ৰাসাদটো গ্ৰীষ্মকালীন আনন্দ প্ৰাসাদ হিচাপেও ব্যৱহাৰ কৰিছিল।

তিনি মহলীয়া জগমন্দিৰ প্ৰাসাদটোৰ আন্তঃগাঁথনি অতিকৈ আকৰ্ষণীয়। এই প্ৰাসাদটোৰ চৌহদৰ আটাইতকৈ পুৰণি আৰু আকৰ্ষণীয় গাঁথনি হৈছে গুল মহল। গুল মহলৰ গাঁথনিটো ইছলামিক শৈলীত নিৰ্মাণ কৰা হৈছে। হালধীয়া বেলেগ বেলেগ শিলেৰে নিৰ্মিত গুল মহল হৈছে এক গম্বুজ আকৃতিৰ গাঁথনি। ইয়াৰ ওপৰত ইছলামৰ অৰ্ধ চন্দ্ৰ প্ৰতিষ্ঠা কৰা আছে। ইয়াত তিনিটা বৃত্তাকাৰ গম্বুজযুক্ত কোঠা এটাৰ ওপৰত আনটো নিৰ্মাণ কৰা হৈছে। ভিতৰৰ দেৱালবোৰ ৰঙীন ৰুবি (ruby), অনিষ্কা (onyx), জেস্তাৰ (jasper), কাৰ্ণেলিয়ান (carnelian) আৰু জেড (jade) আদি মুক্তাৰ দ্বাৰা সুন্দৰভাৱে সজোৱা হৈছে। গুল মহলৰ আন এটা আকৰ্ষণ হ’ল ইয়াৰ চোতালখন। ই ক’লা আৰু বগা টাইলেৰে সজ্জিত। মহলটোৰ মাৰ্বলত খোদিত চিত্ৰসমূহ ৰাজপুত স্থাপত্যৰ এক বৈশিষ্ট্য হিচাপে বিবেচনা কৰিব পাৰি।

এই প্ৰাসাদৰ কোণবোৰত থকা স্তম্ভবোৰ অষ্টভুজাকৃতিৰ আৰু এই স্তম্ভবোৰৰ ওপৰত থকা গম্বুজবোৰে প্ৰাসাদটোক অধিক সুন্দৰ কৰি তুলিছে। এই প্ৰাসাদৰ ভিতৰত থকা বৃহৎ অভ্যৰ্থনা গৃহ, আদালত আৰু আবাসিক কোঠাবোৰ ৰাজপুত আৰু মোগল শৈলীত নিৰ্মাণ কৰা হৈছে। প্ৰাসাদটোৰ উত্তৰ ফালে আছে এখন

## পুৰণি কীৰ্তিচিহ্ন, স্থাপত্য, ভাস্কৰ্য্য ইত্যাদি

বিশাল বাগিচা। ইয়াত থকা নানা তৰহৰ ফুলৰ সৌন্দৰ্য্যই দৰ্শনাৰ্থীসকলক বাৰুকৈয়ে আকৰ্ষণ কৰে।

প্ৰাসাদটোৰ উত্তৰ ফালে আছে এখন দাৰীখানা (Darikhana)। দাৰীখানা হৈছে এক মুকলি ছাদ আৰু ইয়াৰ স্তম্ভবোৰ মাৰ্বলেৰে নিৰ্মিত।

জগমন্দিৰ চৌহদৰ ভিতৰত আন এটা আকৰ্ষণীয় গাঁথনি হ'ল বাৰা পথৰোঁ কা মহল। প্ৰাসাদৰ পূব দিশে এই মহলটো অৱস্থিত। এই মহলৰ মূল গাঁথনিটো নিৰ্মাণ কৰিবলৈ বাৰটা গোটা মাৰ্বলৰ বৃহৎ টুকুৰা ব্যৱহাৰ কৰা হৈছিল। সেইকাৰণে ইয়াক বাৰটা পাথৰৰ প্ৰাসাদ বুলিও কোৱা হয়।

জগমন্দিৰ চৌহদত থকা আন কেইটামান

আকৰ্ষণীয় কোঠা হ'ল 'জেনানা' মহল আৰু 'কুঁৱৰ পদ কা মহল'। জেনানা মহল ৰাজকীয় মহিলাসকলে আৰু 'কুঁৱৰ পদ কা মহল' ৰাজকুমাৰসকলে ব্যৱহাৰ কৰিছিল।

জগমন্দিৰ চৌহদৰ আন এক উল্লেখনীয় বৈশিষ্ট্য হৈছে এই প্ৰাসাদটোৰ প্ৰবেশদ্বাৰ। প্ৰবেশদ্বাৰৰ দুয়োফালে বগা মাৰ্বলেৰে নিৰ্মিত হাতীৰ ডাঙৰ ডাঙৰ মূৰ্তিৰ শাৰী দেখিবলৈ পোৱা যায়। প্ৰতিটো শাৰীত চাৰিটাকৈ হাতীৰ মূৰ্তি আছে।

স্থাপত্যৰ আশ্চৰ্য্য এই প্ৰাসাদটিয়ে প্ৰকৃত অৰ্থত উদয়পুৰৰ সৌন্দৰ্য্যত অৰিহণা যোগাইছে। ইয়াৰ অনন্য সৌন্দৰ্য্যৰ বাবে জগমন্দিৰক 'স্বৰ্গ কি বাটিকা' বা 'স্বৰ্গৰ বাগিচা' বুলিও কোৱা হয়। ❖

## প্ৰকৃতি

# ভিয়'ছা : এখন নদী, এখন ৰাষ্ট্ৰীয় উদ্যান

## ■ তৃষ্ণা গোস্বামী

ৰাষ্ট্ৰীয় উদ্যান বুলি ক'লে আমাৰ মনলৈ এখন বনাঞ্চলৰ ছবি ভাহি আহে। অসমৰ কাজিৰঙা, মানাহ আদি এনে ৰাষ্ট্ৰীয় উদ্যান। কেতিয়াবা এটা জলাশয় আৰু তাৰ দাঁতি-কাষৰীয়া অঞ্চলকো ৰাষ্ট্ৰীয় উদ্যানৰ স্বীকৃতি দিয়া হয়। কিন্তু এখন নদীক এনে স্বীকৃতি দিয়াটো বিৰল। ইউৰোপৰ ভিয়'ছা এনে এখন ৰাষ্ট্ৰীয় উদ্যান হিচাপে স্বীকৃতিপ্ৰাপ্ত নদী।

ভিয়'ছা উত্তৰ-পশ্চিম গ্ৰীচৰ পৰা দক্ষিণ-পশ্চিম আলবেনিয়ালৈ বৈ থকা এখন নদী। এই নদীখনৰ দৈৰ্ঘ্য প্ৰায় ২৭০ কিমি.। নদীখনৰ প্ৰথম ৮০ কিমি. গ্ৰীচৰ মাজেৰে আৰু বাকী ১৯০ কিমি. আলবেনিয়াৰ মাজেৰে বৈ গৈছে। গ্ৰীচৰ এপিৰাছৰ পিণ্ডাছ পৰ্বতমালাৰ পৰা আৰম্ভ হৈ আলবেনিয়াৰ এড্ৰিয়াটিক উপত্যকালৈ এই নদীখন আৰু ইয়াৰ উপনদীসমূহ বৈ গৈছে। ভিয়'ছা নদীৰ প্ৰধান উপনদীসমূহ হ'ল—গ্ৰীচৰ চাৰাণ্টাৰ্পৰছ আৰু ভ'ইডমাটিছ আৰু আলবেনিয়াৰ ড্ৰিনো আৰু শ্বছিছে।



The Economist

ভিয়'ছা নদী উপত্যকাটোক আলবেনিয়াৰ জৈৱ-বৈচিত্ৰ্যৰ হটস্পট বুলি গণ্য কৰা হয়। ভিয়'ছা নদীখন প্ৰায় ১১০০ৰো অধিক প্ৰজাতিৰ প্ৰাণীৰ বাবে আদৰ্শ বাসস্থান।

## প্ৰকৃতি



এই নদীক কেন্দ্ৰ কৰি বহু বিপদাপন্ন প্ৰজাতিও জীয়াই আছে। মাছমৰীয়াসকলৰ বাবেও নদীখন তেওঁলোকৰ জীৱিকাৰ অন্যতম উৎস। কিন্তু দুই দশকৰো অধিক সময় ধৰি নদীখনত জলবিদ্যুৎ প্ৰকল্প স্থাপনৰ বাবে চিন্তা-চৰ্চা কৰি অহা হৈছিল। এনে প্ৰকল্প স্থাপন হ'লে এই নদীক কেন্দ্ৰ কৰি সৃষ্টি হোৱা পৰিবেশতন্ত্ৰৰ ভাৰসাম্য বিনষ্ট হ'ব।

আলবেনিয়াত নিৰ্মাণৰ পৰিকল্পনা কৰা বেছিভাগ বিদ্যুৎ প্ৰকল্পই 'ৰাণ অব দ্য ৰিভাৰ' (run of the river) ব্যৱস্থাৰ। এই ব্যৱস্থাত কিছুমান সৰু সৰু নদী বান্ধ নিৰ্মাণ কৰা হয়। নদীৰ এই বান্ধসমূহে নদীৰ উজনি আৰু নামনিতে মাছৰ চলাচলত বাধা দিয়ে। ইয়াৰ ফলত মাছৰ বংশবৃদ্ধিৰ হাৰ কমি যায়। পানীত নিৰ্মাণ কৰা বান্ধে ক্ষুদ্ৰ ক্ষুদ্ৰ জীৱবোৰৰ মুক্তপ্ৰবাহত বাধা দিয়ে। নদীৰ ওপৰত দিয়া বান্ধসমূহৰ উপস্থিতিৰ বাবে মাছ, উদ্ভিদ আৰু অমেৰুদণ্ডী প্ৰাণীৰ প্ৰাকৃতিক বাসস্থানৰ বিভাজন ঘটে। আনহাতে ভিয়'ছা নদীৰ পাৰত বাস কৰা আৰু জীৱিকাৰ বাবে নদীখনৰ ওপৰত নিৰ্ভৰ কৰা লোকসকলে আশংকা কৰে যে নদীবান্ধে ভিয়'ছাক হত্যা কৰিব। অৰ্থাৎ নদীখনৰ পৰিবেশতন্ত্ৰৰ অপ্ৰত্যাবৰ্তনীয় পৰিবৰ্তন হ'ব আৰু বহু বাসিন্দাই নিজৰ ঘৰ-মাটি হেৰুৱাব।

আলবেনিয়া চৰকাৰে সম্প্ৰতি ভিয়'ছা নদীৰ পৰিবেশতন্ত্ৰক ৰক্ষা কৰি বিপন্ন প্ৰজাতিৰ জীৱসমূহৰ সংৰক্ষণৰ লগতে স্থানীয় জনগোষ্ঠীক উপকৃত কৰাৰ

লক্ষ্যেৰে এটা ঐতিহাসিক সিদ্ধান্ত গ্ৰহণ কৰিছে। আলবেনিয়াৰ চৰকাৰে ভিয়'ছা নদীক এখন ৰাষ্ট্ৰীয় উদ্যান হিচাপে ঘোষণা কৰিছে। এই ঐতিহাসিক সিদ্ধান্তটো আলবেনিয়াৰ চৰকাৰ, স্থানীয় আৰু আন্তঃৰাষ্ট্ৰীয় বিশেষজ্ঞ, ইউৰোপৰ ছেভ দ্য ব্লু হাৰ্ট (Save the Blue Heart) অভিযানৰ বিভিন্ন এনজিঅ'সমূহ আৰু আইইউচিএনৰ (International Union for Conservation of Nature) সন্মিলিত প্ৰচেষ্টাৰ ফল। আইইউচিএন আৰু ছেভ দ্য ব্লু হাৰ্ট অব ইউৰোপ অভিযানৰ লগত জড়িত এনজিঅ'সমূহে যোৱা আঠ বছৰ ধৰি বান্ধন উপদ্বীপৰ নদীসমূহ সুৰক্ষিত কৰাৰ কামত নিয়োজিত হৈ আছে। এই উদ্দেশ্য আগত ৰাখি আইইউচিএনে নিজাববীয়াকৈয়ো ভিয়'ছাক ৰাষ্ট্ৰীয় উদ্যানৰ মৰ্যাদা প্ৰদান কৰিছে। ২০২২ চনৰ জুন মাহত আলবেনিয়াৰ প্ৰধানমন্ত্ৰী এডি ৰামা, পৰ্য্যটন আৰু পৰিবেশ মন্ত্ৰী মিৰেলা কুস্মাৰোই ভিয়'ছাক ৰাষ্ট্ৰীয় উদ্যান হিচাপে স্বীকৃতি দিয়া প্ৰতিশ্ৰুতি পত্ৰত স্বাক্ষৰ কৰে। ভিয়'ছাক ৰাষ্ট্ৰীয় উদ্যান হিচাপে স্বীকৃতি প্ৰদান কৰাৰ দুটা পৰ্য্যায় আছে। প্ৰথম পৰ্য্যায়ত নদীখনৰ সক্ৰিয় গভীৰ সঁুতি আৰু বানপানী তথা গৰাখহনীয়াৰ আশংকা থকা অঞ্চলক ৰাষ্ট্ৰীয় উদ্যানৰ মৰ্যাদা দিয়া হৈছে। দ্বিতীয় পৰ্য্যায়ত নদীখনৰ অবিচ্ছেদ্য অংগ অন্যান্য মুক্ত প্ৰবাহিত উপনৈ আৰু তাৰ দাঁতিকাষৰীয়া অঞ্চলসমূহৰ লগতে কিছু ব্যক্তিগত ভূমি এই উদ্যানত সামৰি লোৱা হয়।

ভিয়'ছাক নদী ৰাষ্ট্ৰীয় উদ্যান হিচাপে স্বীকৃতি দিয়াৰ ফলত নদীখনে সন্মুখীন হোৱা প্ৰত্যাহ্বান, যেনে—পানী আৰু ভূমি প্ৰদূষণ, আৱৰ্জনা ব্যৱস্থাপনা আৰু বনাঞ্চল ধ্বংস আদি সমস্যাসমূহ সমাধান কৰাত সুবিধা হ'ব। ইয়াৰ উপৰি ৰাষ্ট্ৰীয় উদ্যানখনে স্থানীয় জনগোষ্ঠীসমূহৰ বাবে অৰ্থনৈতিক সুযোগ সৃষ্টি কৰিব আৰু বিভিন্ন প্ৰজাতিৰ জীৱৰ সংখ্যা হ্রাস পোৱাৰ পৰা ৰক্ষা কৰিব বুলি আশা কৰা হৈছে। ❖

### তোমালোকৰ বাবে প্ৰশ্নৰ উত্তৰ (ছেপ্টেম্বৰ)

১। ১৯৯৮ চনৰ ১১ মে'ত সফলতাৰে সম্পন্ন হোৱা পোখৰানৰ পাৰমাণৱিক পৰীক্ষাৰ দিনটো স্মৰণীয় কৰি ৰখাৰ বাবে। ২। ভাৰত ৰত্ন সন্মান লাভ কৰা পাঁচগৰাকী মহিলা। ৩। চন্দ্ৰযান -৩ত ব্যৱহাৰ হোৱা LVM3 - M4 ৰকেটক 'ফেট বয়' নাম দিয়া হৈছিল। ৪। ত্ৰৈলোক্য নাথ গোস্বামী। ৫। কপিল দেৱ। ❖



## মানসিক সামৰ্থ্য বিকাশ

■ **ৰবীন্দ্ৰ বৰ্মন**

1. '?' চিনৰ ঠাইত কি সংখ্যা বহিব?

25	32	16	22
7 (16) 9	6 (11) 21	8 (12) 4	6 (14) 8
23	20	20	?
A) 25	B) 18	C) 22	D) 20

2. '?' চিনৰ ঠাইত কি সংখ্যা বহিব?

9	10	11	6
7 (10) 5	9 (2) 8	2 (12) 6	4 (?) 7
5	7	5	8
A) 15	B) 11	C) 20	D) 25

3. '?' চিনৰ ঠাইত কি সংখ্যা বহিব?

12	25	18	18
7 (20) 5	10 (32) 10	6 (16) 9	10 (?) 12
20	27	13	17
A) 13	B) 15	C) 18	D) 20

4. '?' চিনৰ ঠাইত কি সংখ্যা বহিব?

5	9	7	8
4 (5) 7	6 (12) 8	4 (8) 6	7 (?) 10
3	5	3	6
A) 12	B) 14	C) 11	D) 15

5. '?' চিনৰ ঠাইত কি সংখ্যা বহিব?

4	3	4	1
3 (120) 5	2 (24) 4	3 (60) 5	3 (?) 5
2	1	1	2
A) 30	B) 60	C) 120	D) 50

## মানসিক সামৰ্থ্য বিকাশ

6. '৭' চিনৰ ঠাইত কি সংখ্যা বহিব?  
0, 3, 8, 15, 24, ?  
A) 48                      B) 31                      C) 35                      D) 72
7. '৭' চিনৰ ঠাইত কি সংখ্যা বহিব?  
10, 16, 28, 52, ?  
A) 120                      B) 100                      C) 208                      D) 64
8. '৭' চিনৰ ঠাইত কি সংখ্যা বহিব?  
1, 2, 3, 5, 8, 13, ?  
A) 17                      B) 19                      C) 21                      D) 23
9. '৭' চিনৰ ঠাইত কি সংখ্যা বহিব?  
3, 6, 18, 72, ?  
A) 144                      B) 360                      C) 216                      D) 200
10. '৭' চিনৰ ঠাইত কি সংখ্যা বহিব?  
3, 7, 15, 31, ?  
A) 51                      B) 75                      C) 81                      D) 63
11. '৭' চিনৰ ঠাইত কি সংখ্যা বহিব?  
1, 5, 11, 19, 29, ?  
A) 41                      B) 35                      C) 37                      D) 39
12. '৭' চিনৰ ঠাইত কি সংখ্যা বহিব?  
5, 7, 122, 19, 31, ?  
A) 44                      B) 45                      C) 50                      D) 47

### উত্তৰসমূহ :

- 1) D                      2) B                      3) A                      4) C                      5) A                      6) C  
7) B                      8) C                      9) B                      10) D                      11) A                      12) C

■ দীপাংকৰ কৌশিক

- ১। মহম্মদ চালেহ আকবৰ হাইদৰী আছিল অসমৰ প্ৰথমগৰাকী ৰাজ্যপাল। ১৯৪৭ চনৰ ১৫ আগষ্টৰ পৰা ১৯৪৮ চনৰ ২৯ ডিচেম্বৰলৈ তেওঁ সেই পদত কাৰ্য্যনিৰ্বাহ কৰিছিল। বৰ্তমানৰগৰাকী কোন?
- ২। বৰগীতৰ লগত শংকৰদেৱ আৰু মাধৱদেৱ যিদৰে জড়িত তেনেদৰে জিকিৰ আৰু জাৰীৰ লগত জড়িত ব্যক্তিগৰাকী কোন?
- ৩। বৰ্তমান চৰ্চাত থকা কোনখন দেশৰ ৰাজধানী চহৰখনৰ নামটো আহিছে 'to trade' বুজোৱা শব্দৰ পৰা? একেই নামৰ এখন নদীও আছে দেশখনত।
- ৪। অসম সাহিত্য সভাৰ কোনখন ঠাইত অনুষ্ঠিত অধিবেশনৰ সভাপতি পদত আছিল 'ইন্দ্ৰধনুৰ কবি'?
- ৫। অলপতে বিশ্ব অভিলেখ সৃষ্টিকাৰী কোনজন ভাৰতীয় খেলুৱৈৰ উপনাম 'বফ'ৰ্ছ'? তেওঁৰ বিশ্ব অভিলেখটো কি?
- ৬। ভাৰতত ছেপ্টেম্বৰ মাহত অনুষ্ঠিত হয় জি-২০ শীৰ্ষ সন্মিলন। ভাৰতত প্ৰথমবাৰৰ বাবে অনুষ্ঠিত এই সন্মিলনত কোন দেশ বা দেশ-সংখক নতুনকৈ স্থায়ী সদস্য পদৰ মৰ্য্যাদা দিয়া হয়?
- ৭। ঈষাণ নন্দকিশোৰ অৱস্থি আৰু ৰাম শংকৰ নিকুন্ত— ক্ৰমে ছাত্ৰ আৰু শিক্ষক। ২০০৭ চনত মুক্তি লাভ কৰা কোনখন জনপ্ৰিয় হিন্দী চলচ্চিত্ৰৰ মূল চৰিত্ৰ তেওঁলোক?
- ৮। আত্মানুসন্ধান—হোমেন বৰগোহাঞিৰ আত্মজীৱনী। 'জীৱনৰ দীঘ আৰু বাণী' কাৰ আত্মজীৱনী?
- ৯। এখন দেশৰ প্ৰচলিত মুদ্ৰা হৈছে 'পেছো' (Peso)। দেশখনৰ নামটো আহিছে আকৌ 'ৰূপ' বুজোৱা শব্দৰ পৰা। দেশখনৰ নাম কি?
- ১০। ১৯৪৬ চনৰ ১৪ ডিচেম্বৰত প্ৰতিষ্ঠা লাভ কৰা আনন্দ মিল্ক ইউনিয়ন লিমিটেড কি নামেৰে অধিক জনপ্ৰিয়?
- ১১। মোহনদাস কৰমচান্দ গান্ধীক 'মহাত্মা' নামটো দিছিল এগৰাকী বিখ্যাত ন'বেল বঁটা বিজয়ীয়ে। কোন বাৰু তেওঁ?
- ১২। চেণ্ট্ৰেল ভিস্তা ৰিডেভেলপমেণ্ট প্ৰজেক্টৰ অংশ হিচাপে ২০২০ চনৰ ১০ ডিচেম্বৰত আধাৰশিলা স্থাপন কৰা কোনটো ভৱনৰ শুভ উদ্বোধন কৰা হৈছিল ২০২০ চনৰ ২৮ মে'ত?
- ১৩। চাৰ্লছ বেবেজ—ইংলণ্ডৰ বিখ্যাত গণিতজ্ঞ, অভিযন্তা। তেওঁক কিহৰ পিতৃপুৰুষ বুলি জনা যায়?
- ১৪। ধৃতৰাষ্ট্ৰ আৰু গান্ধাৰীৰ এশ পুত্ৰৰ কথা আমি জানো। তেওঁলোকৰ একমাত্ৰ জীয়াৰীগৰাকীৰ নাম কি আছিল?
- ১৫। অসমৰ প্ৰথম আৰু একমাত্ৰ সংস্কৃত বিশ্ববিদ্যালয়খন প্ৰাচীন কামৰূপৰ এজন ৰজাৰ নামেৰে নামকৰণ কৰা হৈছে। ২০১১ চনত এই সংস্কৃত বিশ্ববিদ্যালয়খন ক'ত স্থাপন কৰা হৈছিল আৰু নামটো কি? ❖

## তোমালোকৰ বাবে প্ৰশ্ন, অক্ট'বৰ, ২০২৩

১। দুৰ্গা পূজাৰ বতৰত দেবী দুৰ্গাৰ বিষয়ে প্ৰশ্ন। দুৰ্গা নামটো কিয় ৰখা হৈছিল? ২। ১৯৬৯ চনৰ বাবে যদি দেবীকাৰাণী হয় তেনেহ'লে ২০২৩ বৰ্ষৰ বাবে কোন হ'ব? ৩। অনুশ অথ্ৰৱাল, হৃদয় বিপুল, দিব্যকৃতী আৰু সুদিন্তী হাজেলা—এই দলটোৱে কোনবিধ খেলত ভাৰতক প্ৰতিনিধিত্ব কৰি হাংকোং এছিয়ান গেমছত প্ৰথমবাৰৰ বাবে স্বৰ্ণপদক লাভ কৰিছিল? ৪। জিকিৰ সম্ৰাট ৰেকিবুদ্দিন আহমেদলৈ প্ৰথমবৰ্ষত আৰু হেম ভাইলৈ দ্বিতীয় বৰ্ষত এই বঁটা আগ বঢ়োৱা হৈছিল। বঁটাটোৰ নাম কি? ৫। 'কুসুম্বৰ পুত্ৰ শ্ৰীশংকৰ গুৰুৱে ধৰিছিল নামৰে তান। নামৰে সুৰতে আনন্দত নাচিছিল পবিত্ৰ বৰদোৱা থান।'—১৯৩৭ চনত কোনে এই গীতটো ৰচনা কৰিছিল? ❖

## চিতা বাঘ

■ গোপেন বৰ্মন



পৃথিৱীৰ সৰ্বাতোকৈ বেগী বুলি জনাজাত চিতা বাঘ হৈছে প্ৰকৃতিৰ এবিধ অন্যতম ধুনীয়া জীৱ। ‘চিতা’ শব্দটো আহিছে সংস্কৃত ‘চিত্ৰয়’ শব্দটোৰ পৰা। ইয়াৰ অৰ্থ হ’ল ‘সুশোভিত’। তোমালোকে বহুতে হয়তো জানা যে অতীতত মানুহে চিতা বাঘ পুহিছিল আৰু চিকাৰৰ কাৰণে ব্যৱহাৰ কৰিছিল। আফ্ৰিকা আৰু দক্ষিণ-পশ্চিম এছিয়াত পোৱা এইবিধ বাঘে প্ৰতি ঘণ্টাত ৮০ৰ পৰা ৯০ কিমি. বেগত দৌৰিব পাৰে। ক্ষীণ কিন্তু শক্তিশালী ঠেং, এডাল দীঘল নেজ আৰু চিকাৰৰ ওপৰত তীক্ষ্ণ দৃষ্টি ৰাখিব পৰা চিতা বাঘ এবিধ সফল চিকাৰী।

দেহৰ ৰঙৰ ফালৰ পৰা চিতা বাঘ দেখিবলৈ বৰ ধুনীয়া। থুঁতৰি, গলধন আৰু ভৰিৰ ভিতৰ অংশৰ বাহিৰে চিতাৰ গোটেই গাত গোলাকাৰ বা ডিম্বাকাৰ ক’লা চিহ্ন দেখা পোৱা যায়। প্ৰতিটো চিতাৰ দেহৰ দাগবোৰৰ গঠন বিভিন্ন। চিতাৰ পাতল দেহৰ বাবে ই খুব কম সময়তে অত্যধিক গতি লাভ কৰিব পাৰে। চিতাৰ শ্বাস-নলী তুলনামূলকভাৱে ডাঙৰ হোৱা বাবে অত্যধিক গতিত থকাৰ পাছতো পৰ্যাপ্ত পৰিমাণৰ অক্সিজেন দেহত প্ৰবেশ কৰাত বাধাৰ সৃষ্টি নহয়। চিতাৰ ভৰিৰ তলুৱা আনবোৰ ডাঙৰ মেকুৰী প্ৰজাতিৰ জীৱতকৈ ডাঠ আৰু কম গোলাকাৰ। ইয়াৰ ফলত চিতাবাঘে প্ৰচণ্ড গতিবেগেৰে

ওখোৰা-মোখোৰা ঠাইতো দৌৰিব পাৰে। আনহাতে চিতাৰ মেৰুদণ্ডৰ নমনীয়তা (flexibility) এটা বিশেষ গুণ। নেজডাল অগা-পিছা বা ইফালে-সিফালে লৰচৰ কৰি চিতাই চিকাৰৰ সময়ত নিজৰ দেহৰ ভাৰসাম্যতা নিয়ন্ত্ৰণ কৰে। তীব্ৰ গতিবেগ পাবলৈ চিতাই কঁকাল আৰু কান্ধৰ অংশটো যথেষ্ট বহলাই

ল’ব পাৰে আৰু প্ৰতি ছেকেণ্ডত প্ৰায় চাৰিটা জঁপ সম্পূৰ্ণ কৰিব পাৰে। কিন্তু মন কৰিবলগীয়া কথাটো হ’ল যে চিতাৰ এই লক্ষ্যণীয় গতিবেগ ক্ষণস্থায়ী। চিতা বাঘে প্ৰায় ৩০ ছেকেণ্ডলৈহে এই গতিবেগত গতি কৰিব পাৰে। এইখিনি সময়ৰ ভিতৰতে ই চিকাৰ কৰায়ত্ত কৰে। প্ৰয়োজন সাপেক্ষে চিতা বাঘে কেইবা ঘণ্টালৈ এটা চিকাৰ অনুসৰণ কৰি গৈ থাকে। চিতা বাঘে ৰাতি চিকাৰ নকৰে আৰু দিনৰ বেছিভাগ সময় ডাঙৰ গছৰ ছাঁত শুই কটায়। চিতা বাঘে মজলীয়া আকাৰৰ পছ চিকাৰ কৰে। মুগপছ (impala), হৰিণাপছ (gazelle), কৃষ্ণসাৰ (antelope), শহাপছ আদি চিতাৰ পছন্দৰ চিকাৰ।

হিম যুগৰ পৰা পৃথিৱীত বাস কৰা চিতা বাঘৰ প্ৰজাতি বৰ্তমান এক সংকটজনক পৰিস্থিতিত আছে। বৰ্তমান পৃথিৱীত প্ৰায় ৭১০০ মানহে চিতা বাঘ থকা বুলি সমীক্ষাত প্ৰকাশ পাইছে। বৰ্তমান বিলুপ্তপ্ৰায় প্ৰজাতি বুলি অভিহিত হোৱা চিতা প্ৰজাতিৰ সুৰক্ষাৰ বাবে নামিবিয়া, আমেৰিকা, দক্ষিণ আফ্ৰিকা আদি দেশত বিভিন্ন আইন প্ৰণয়ন কৰা হৈছে। নামিবিয়াত পৃথিৱীৰ প্ৰায় ৭৬% চিতা পোৱা যায় আৰু সেয়েহে এইখন দেশক ‘পৃথিৱীৰ চিতাৰ ৰাজধানী’ (The Chettah Capital of the World) বুলিও কোৱা হয়। ❖

২০২৩ বৰ্ষৰ ছেপ্টেম্বৰ মাহত বিদ্যালয়ৰ পুথিভঁৰালত সংযোজিত হোৱা কিতাপসমূহৰ তালিকা  
(তালিকাত কিতাপসমূহৰ বিষয়ে 'কিতাপৰ নাম/লেখকৰ নাম/প্ৰকাশক/বিষয়/কিতাপৰ সংখ্যা'—এই  
অনুক্রমত উল্লেখ কৰা হৈছে।)

- ১। কালিদমন যাত্ৰা/শ্ৰীশংকৰদেৱ/অসম প্ৰকাশন পৰিষদ, গুৱাহাটী-২১/নাটক/০১
- ২। শ্ৰীৰামবিজয় নাট/শ্ৰীশংকৰদেৱ/অসম প্ৰকাশন পৰিষদ, গুৱাহাটী-২১/নাটক/০১
- ৩। ৰুক্মিণীহৰণ নাট/শ্ৰীশংকৰদেৱ/অসম প্ৰকাশন পৰিষদ, গুৱাহাটী-২১/নাটক/০১
- ৪। নিমিলা অংক/লক্ষ্যধৰ চৌধুৰী/অসম প্ৰকাশন পৰিষদ, গুৱাহাটী-২১/নাটক/০১
- ৫। লীলারতী/অনুবাদ : ড° দিলীপ শৰ্মা/অসম প্ৰকাশন পৰিষদ, গুৱাহাটী-২১/গণিত/০১
- ৬। জ্যোতিপ্ৰসাদৰ গীত/সম্পাদক : ড° হীৰেন গোহাঁই/অসম প্ৰকাশন পৰিষদ, গুৱাহাটী-২১/সংগীত/০১
- ৭। বিক্ৰমাদিত্য কথা/অনুবাদ : এলিজা শৰ্মা/অসম প্ৰকাশন পৰিষদ, গুৱাহাটী-২১/সাধু/০১
- ৮। শ্ৰীশ্ৰীমাধৱদেৱ/ড° প্ৰণৱজ্যোতি মহন্ত/অসম প্ৰকাশন পৰিষদ, গুৱাহাটী-২১/জীৱনী/০১
- ৯। সাধনীৰ পৰা চন্দ্ৰপ্ৰভালৈ/দময়ন্তী গগৈ/অসম প্ৰকাশন পৰিষদ, গুৱাহাটী-২১/জীৱনী/০১
- ১০। পদ্মনাথ গোহাঞিবৰুৱা/ড° ভূপেন শইকীয়া/অসম প্ৰকাশন পৰিষদ, গুৱাহাটী-২১/জীৱনী/০১
- ১১। ৰামমোহন আৰু বিদ্যাসাগৰ/ললিত কুমাৰ বৰুৱা/অসম প্ৰকাশন পৰিষদ, গুৱাহাটী-২১/জীৱনী/০১
- ১২। কৃষ্ণকান্ত সন্দিকৈৰ মনীষা/সম্পাদক : ড° মুকুন্দমাধৱ শৰ্মা/অসম প্ৰকাশন পৰিষদ, গুৱাহাটী-২১/জীৱনী/০১
- ১৩। ভাৰতৰ নৱজাগৰণ/অনুবাদ : ৰাধিকামোহন ভাগৱতী/অসম প্ৰকাশন পৰিষদ, গুৱাহাটী-২১/ইতিহাস/০১
- ১৪। ৰংমিলিৰ হাঁহি/ৰংবং তেৰাং/অসম প্ৰকাশন পৰিষদ, গুৱাহাটী-২১/উপন্যাস/০১
- ১৫। বনশাক আৰু আমাৰ স্বাস্থ্য/ড° অন্নজ্যোতি গগৈ/অসম প্ৰকাশন পৰিষদ, গুৱাহাটী-২১/স্বাস্থ্যবিষয়ক/০১
- ১৬। জীৱনত সফল কেনেকৈ হ'ব/দিব্যজ্যোতি শৰ্মা/পাঞ্চজন্য বুকছ, গুৱাহাটী-২১/প্ৰবন্ধ/০১
- ১৭। Journey of Assamese Women : 1836-1937/Aparna Mahanta/Publication Board Assam  
Guwahati-21/Article/01
- ১৮। Lachit Barphukan : The National Hero/Dr. Birendra Kumar Gohain/Publication Board  
Assam/Biography/01
- ১৯। কালিৰাম মেধি/ভূপেন পাটোৱাৰী/গতি অসম, গুৱাহাটী-২৪/জীৱনী/০১
- ২০। বিষুৱাম মেধি/ভূপেন পাটোৱাৰী/গতি অসম, গুৱাহাটী-২৪/জীৱনী/০১
- ২১। সোণালী শৈশৱৰ সুবাস/হিৰণ শইকীয়া লহকৰ/অসম শিশু সাহিত্য ন্যাস, গুৱাহাটী-০৩/জীৱনী/০১
- ২২। আপকা ৰংটি/মন্সু ভঁড়ারী/রাধাকৃষ্ণ প্ৰকাশন/উপন্যাস/01
- ২৩। কিতনে পাকিস্তান/কমেশ্বৰ/ৰাজপাল এণ্ড সন্স/উপন্যাস/01
- ২৪। হিন্দী ব্যাকৰণ/পং. কামতাপ্ৰসাদ গুৰু/আনন্দ প্ৰকাশন/ব্যাকৰণ/01
- ২৫। প্ৰেমচন্দ্ৰ ঘৰ মে/শিবৱাণী দেৱী/নই কিতাব প্ৰকাশন/উপন্যাস/01
- ২৬। আধুনিক হিন্দী সাহিত্য কা ইতিহাস/বচ্চন সিংহ/লোকভাৰতী প্ৰকাশন/সাহিত্য/01
- ২৭। ভাৰতীয় কাব্যশাস্ত্ৰ/নিশা অন্নবাল/লোকভাৰতী প্ৰকাশন/প্ৰবন্ধ/01
- ২৮। হিন্দী ব্যাকৰণ/কমলাপ্ৰসাদ গুৰু/প্ৰভাত পেপৰনেকস/ব্যাকৰণ/01 ❖

## Did You Know

### The bird that rarely lands

■ Binoy Bikash Gogoi



You all see birds flying freely in the open, vast sky. But have you seen a bird that rarely lands once it starts flying? Yes, you heard it right. There are a few species of birds that keep on flying almost their entire lives and rarely touch the ground.

Such an amazing bird is a large seabird called the albatross. The albatross can travel thousands of miles between landfalls. Albatrosses have specialized wings that help

them soar. Albatrosses generally land when they need to nest or feed. But, most of the time they keep on soaring over the vast oceans. They feed on fish, squid, etc. by either diving or by scavenging. Whereas most of the birds depend on their eyesight for locating food sources, albatrosses use their strong and unique sense of smell.

Albatrosses depend on wind and waves of the ocean that produce strong air currents that allow them to go up in the sky, glide smoothly, and cover a long distance. Their long wings are not strong enough to undertake flapping flight. That's why most species of albatrosses need to rest on calm ocean water until the air current becomes strong. Albatrosses, interestingly take a run up before the strong air helps them going up. ❖

### The fish that can give you a shock

The world is filled with several mystical creatures. One such creature is the electric eel that can deliver electric shocks up to 860 volts. Isn't it scary? Well, a bit of relief is that these electric eels are found mostly in South America and most of us will never encounter them in our lives. Electric eels are neotropical freshwater fish and are nocturnal. They mainly eat fish and keep on growing as long as they live.

Electric eels have poor vision and hunt using electrolocation. They use their high frequency-sensitive tuberous receptors to hunt their prey. They locate their prey using



these electroreceptors and stun them using electric shocks that can be as high as 860 volts.

Though they are called electric eels, they don't actually belong to the family of eels. They are more like the catfish. They have long, stout, eel-like bodies and the mouth is at the front of the snout. They have smooth, thick black skin, and a yellow or red underbelly without any scales. One interesting fact is that the invention of the electric battery in 1800 was actually possible because of the study on the electrical capabilities of the electric eels in 1775. ❖

# Heidi

■ Nisha Devi

(Continued from September Issue, 2023)

On days when the wind blows too strongly Heidi remains at home and watches Grandfather hammer, saw and build things. Peter feels lonely without Heidi on those days. One day Peter tells Heidi that his grandmother would like Heidi to visit their house. Heidi agrees and four days later, Grandfather and Heidi hop into a sleigh and slide down to Peter's place. There Heidi meets Peter's mother Brigitta, and his grandmother. Peter's grandmother is blind and Heidi wants to know what grandmother can see. Grandmother says that she cannot see any light at all. This makes Heidi sad. Grandmother and Heidi enjoy the day together. When darkness approaches, Heidi announces that she must leave. Grandfather is pleased that Heidi has kept her promise to leave on time. Heidi requests Grandfather to fix a broken shutter at Peter's house. Next afternoon Heidi and Grandfather return to Peter's house to fix the shutter. Grandmother is overjoyed to meet Heidi again. Heidi continues to visit grandmother over the winter and the two of them become very good friends. Grandfather never gets annoyed when Heidi requests him to take her to grandmother's house. Grandfather seems happier now and is ready to step



outside his hut. Grandmother once knew Grandfather very well. She knows the pain Grandfather suffered. She is very happy that Heidi's presence has brought beautiful changes in him.

Heidi is in her eighth year now. The school master and the pastor pressure Grandfather to send Heidi to school. Grandfather disagrees and exclaims that he will not send Heidi to school.

Grandfather is actually afraid that school would bring Heidi stress causing her to sleepwalk. He remembers that Heidi's mother, as a young girl used to sleepwalk whenever she was under stress. One day Heidi's aunt Dete arrives unexpectedly. She tells Grandfather that some wealthy relatives of a family she works for, are looking for a companion for their young invalid daughter. The family lives in Frankfurt. Grandfather angrily tells her that Heidi will not be going anywhere. Dete threatens Grandfather and tells him that she has everybody in Dorfli on her side including the law. Heidi resists at first but Dete promises her that Heidi can come to meet Grandfather whenever she wants.

(to be continued)

## উন্নত আৰু উন্নয়নশীল দেশ

■ অপৰ্ণা দেৱী



সীমাবদ্ধ মানৱ মূলধন থাকে, জনমূৰি আয় নিম্নস্তৰৰ হয়, নাগৰিকৰ জীৱন ধাৰণৰ মান নিম্ন হয়, সোঁচৰা ৰোগৰ প্ৰাদুৰ্ভাৱকে ধৰি দেশৰ স্বাস্থ্যসেৱা আঁচনি বিশেষ ফলপ্ৰসূ নহয়, তেনে দেশবোৰকে

বিশ্বৰ দেশসমূহক বিভিন্ন ভিত্তিত বিভিন্ন ভাগত ভাগ কৰা হৈছে। উন্নত দেশ আৰু উন্নয়নশীল দেশো সেই ভাগসমূহৰ মাজৰ দুই প্ৰকাৰৰ ভাগ। শিক্ষাৰ্থীসকল, তোমালোকে জানানে কোনবোৰ দেশ উন্নত দেশ আৰু কোনবোৰ দেশ উন্নয়নশীল দেশ? ছুইজাৰলেণ্ড, নৰৱে, আইচলেণ্ড, হংকং, অষ্ট্ৰেলিয়া, ডেনমাৰ্ক, ছুইডেন, আয়াৰলেণ্ড, জাৰ্মানী, নেডাৰলেণ্ড আদি দেশবোৰ উন্নত দেশ হিচাপে স্বীকৃত। উন্নয়নশীল দেশবোৰ হ'ল— আফগানিস্তান, আৰ্জেণ্টিনা, ভূটান, ব্ৰাজিল, চীন, ভাৰত, ইণ্ডোনেছিয়া, নেপাল, শ্ৰীলংকা ইত্যাদি। আমি এতিয়া জানিব লাগিব কি দিশৰ ওপৰত, কি কথৰ ওপৰত ভিত্তি কৰি দেশসমূহক উন্নত আৰু উন্নয়নশীল—এই দুটা ভাগত ভাগ কৰা হৈছে।

যিকোনো এখন দেশক আমি উন্নত দেশ আখ্যা দিব পাৰোঁ যদিহে সেই নিৰ্দিষ্ট দেশখনৰ মুঠ ঘৰুৱা উৎপাদন (Gross Domestic Product) অধিক হোৱাৰ লগতে জনমূৰি আয়ৰ হাৰ উচ্চ হয়, ঔদ্যোগিক খণ্ডত বিশেষভাৱে আগ বঢ়া, মানবিশিষ্ট বিত্তীয় ব্যৱস্থাৰ অধিকাৰী, উন্নত পৰ্য্যায়ৰ শৈক্ষিক ব্যৱস্থাপনা থকাৰ লগতে নাগৰিকসকলে যদি এক উন্নত স্বাস্থ্যসেৱা উপভোগ কৰিব পৰাৰ ব্যৱস্থা উপলব্ধ হয়।

কোনো এখন দেশৰ লোকসকলৰ যদি কৃষিৰ ওপৰত নিৰ্ভৰশীলতা অধিক হয়, দেশখনৰ আন্তঃগাঁথনি দুৰ্বল হয়, দৰিদ্ৰ সীমাৰেখাৰ তলত বাস কৰা লোকৰ সংখ্যা অধিক হয়, জনসংখ্যা বৃদ্ধিৰ হাৰ বেছি হয়,

উন্নয়নশীল দেশ আখ্যা দিয়া হয়।

বৰ্তমান অকল জনমূৰি আয়ৰ ভিত্তিতেই দেশসমূহক উন্নত আৰু উন্নয়নশীল এই দুটা ভাগত ভাগ কৰা নহয়। উদাহৰণস্বৰূপে, ঔদ্যোগীকৰণৰ হাৰ যিবোৰ দেশত উচ্চ, সেইবোৰ দেশেই উন্নত দেশৰ জখলা বগাবলৈ সক্ষম হোৱা পৰিলক্ষিত হৈছে। উন্নত দেশৰ জনমূৰি আয় উচ্চ হোৱাৰ লগতে শিশুৰ মৃত্যুৰ হাৰ, জন্মহাৰ নিম্ন হোৱা, মানুহৰ প্ৰত্যাশিত আয়ুস বেছি হোৱা, আয় বিতৰণ সমতাপূৰ্ণ হোৱা, উৎপাদনৰ উপাদানসমূহ যথোপযুক্ত ধৰণে ব্যৱহৃত হোৱা, শিক্ষিতৰ হাৰ বেছি হোৱা, স্বাস্থ্য শিতানত অধিক গুৰুত্ব প্ৰদান কৰা, মানুহৰ জীৱন ধাৰণৰ মান উন্নত হোৱা দেখা যায়। উন্নয়নশীল দেশৰ ক্ষেত্ৰত মুঠ ঘৰুৱা উৎপাদনকে ধৰি জনমূৰি আয় নিম্ন হোৱাৰ লগতে অশিক্ষিতৰ হাৰ বেছি হয়, স্বাস্থ্য আৰু নিৰাপত্তাৰ দিশত কম গুৰুত্ব প্ৰদান কৰা হয়, সেৱাখণ্ডৰ পৰা অধিক ৰাজহ সংগ্ৰহ কৰা হয়, সম্পদৰ সুব্যৱহাৰ নিশ্চিত নহয়, জন্ম আৰু মৃত্যুৰ হাৰ উচ্চ হয়।

এনে বিভিন্ন কাৰকৰ ওপৰত ভিত্তি কৰি ৰাষ্ট্ৰসংঘই দেশসমূহক উন্নত আৰু উন্নয়নশীল দেশত ভাগ কৰিছে। সময়ৰ অগ্ৰগতিৰ লগে লগে উন্নয়নশীল দেশসমূহো উন্নত দেশৰ তালিকাভুক্ত হ'ব পাৰে। উল্লেখ্য, ২০৪৭ চনৰ ভিতৰত ভাৰত এখন উন্নত দেশলৈ উন্নীত হ'ব বুলি সমীক্ষাত প্ৰকাশ পাইছে। পৰবৰ্তী ২৫ বছৰৰ ভিতৰত ভাৰতৰ মুঠ ঘৰুৱা উৎপাদনৰ হাৰ ৭.৬ শতাংশ হ'ব বুলি আশা কৰা হৈছে। ❖



## চিএটি পৰীক্ষা

■ জোনালী দেৱী



চিএটি বা কমন এডমিছন টেষ্ট (Common Admission Test, CAT) হৈছে ৰাষ্ট্ৰীয় পৰ্য্যায়ৰ এক প্ৰবেশ পৰীক্ষা। এই প্ৰবেশ পৰীক্ষাত অৱতীৰ্ণ হৈ শিক্ষাৰ্থীসকলে আইআইএম (IIM) আদিৰ দৰে দেশৰ শীৰ্ষ ব্যৱসায় ব্যৱস্থাপনা প্ৰতিষ্ঠানসমূহত নামভৰ্তি কৰি এমবিএ পাঠ্যক্ৰমত যোগদান কৰিব পাৰে। এই কথাত কোনো সন্দেহ নাই যে এমবিএ (Master of Business Administration) পাঠ্যক্ৰমত যোগদান কৰাৰ বাবে এই পৰীক্ষাই হৈছে দেশৰ আটাইতকৈ ডাঙৰ প্ৰবেশ পৰীক্ষা। আমাৰ দেশৰ সৰ্বমুঠ ২০খন আইআইএমে (Indian Institute of Management, IIM) প্ৰতি বছৰে এই প্ৰবেশ পৰীক্ষা সন্মিলিতভাৱে অনুষ্ঠিত কৰে। উল্লেখ্য যে প্ৰতি বছৰে এই পৰীক্ষাৰ পৰিচালনাৰ দায়িত্ব একোখন আইআইএমক অৰ্পণ কৰা হয়। ২০২২ চনত এই পৰীক্ষাৰ পৰিচালক হিচাপে আইআইএম, বাংগালুৰু আৰু ২০২৩ৰ বাবে আইআইএম, লক্ষ্ণৌৱে দায়িত্ব লাভ কৰিছে।

এই পৰীক্ষা চলিত বৰ্ষৰ বাবে ২৬ নৱেম্বৰ ২০২৩ তাৰিখে অনুষ্ঠিত হ'ব। লগতে এই পৰীক্ষাৰ বাবে অনলাইন আবেদন প্ৰক্ৰিয়া যোৱা ২০ আগষ্ট ২০২৩ তাৰিখৰ পৰা ২০ ছেপ্টেম্বৰ ২০২৩ তাৰিখলৈ মুকলি কৰা হৈছিল। প্ৰতি বছৰে একেদৰেই এই পৰীক্ষা অনুষ্ঠিত

হৈ আহিছে। শিক্ষাৰ্থীসকল, তোমালোকে যদি স্নাতক ডিগ্ৰী লাভ কৰাৰ (যিকোনো শাখাত) পাছত দেশৰ উচ্চমানৰ এই প্ৰতিষ্ঠানসমূহত এমবিএ পাঠ্যক্ৰমত যোগদান কৰিব বিচাৰা তেনেহ'লে চিএটি প্ৰবেশ পৰীক্ষাত অৱতীৰ্ণ হোৱাটোৱেই হৈছে একমাত্ৰ উপায়।

চিএটি পৰীক্ষাক প্ৰধানকৈ তিনিটা শাখাত বিভক্ত কৰা হৈছে : (১) মৌখিক সামৰ্থ্য আৰু পঠন অনুধাবন (Verbal Ability and Reading Comprehension) (২) তথ্য ব্যাখ্যা আৰু যৌক্তিক সামৰ্থ্য (Data Interpretation and Logical Reasoning) আৰু (৩) পৰিমাণগত দক্ষতা (Quantitative Aptitude)। প্ৰতিটো শাখাৰ বাবে ৪০ মিনিটকৈ সময় নিৰ্ধাৰণ কৰা আছে, সেইবাবে এই পৰীক্ষাৰ সৰ্বমুঠ সময় ২ ঘণ্টা অৰ্থাৎ ১২০ মিনিট।

**আইআইএমত যোগদানৰ অৰ্হতা (Eligibility criteria):**

আইআইএমসমূহত (IIM) যোগদানৰ বাবে শিক্ষাৰ্থীসকলে স্নাতক (graduation) পৰীক্ষাত ন্যূনতম ৫০ শতাংশ নম্বৰ লাভ কৰিব লাগিব। অনুসূচিত জাতি-জনজাতিৰ পৰীক্ষাৰ্থীয়ে ৪৫ শতাংশ নম্বৰ পাব লাগিব। যিকোনো শাখাত স্নাতক ডিগ্ৰীধাৰীসকলে আইআইএমৰ দুবছৰীয়া পাঠ্যক্ৰম এমবিএত যোগদানৰ বাবে চিএটি পৰীক্ষাত অৱতীৰ্ণ হ'ব পাৰে। দেশৰ প্ৰায় ২০খন আইআইএমৰ মুঠ ৫ হাজাৰ আসনৰ বাবে প্ৰতি বছৰে এই চিএটি প্ৰবেশ পৰীক্ষা অনুষ্ঠিত হয়। চিএটিৰ লিখিত পৰীক্ষাত (Written Ability Test, WAT) অৱতীৰ্ণ আৰু উত্তীৰ্ণ হোৱাসকলে আইআইএমত যোগদানৰ পৰবৰ্তী পৰ্য্যায় হিচাপে দলীয় আলোচনা (group discussion) আৰু ব্যক্তিগত সাক্ষাৎকাৰত (personal interview) উত্তীৰ্ণ হোৱাটো বাধ্যতামূলক। ❖

## মেছাচুছেটছ ইন্সটিটিউট অব টেকন'লজি

■ ভাস্কৰজ্যোতি হালৈ

আমেৰিকাৰ মেছাচুছেটছৰ কেন্দ্ৰীক অৱস্থিত মেছাচুছেটছ ইন্সটিটিউট অব টেকন'লজি (MIT) হৈছে এখন বিখ্যাত ব্যক্তিগত গৱেষণা প্ৰতিষ্ঠান। আমেৰিকাৰ তিনিখন ব্যক্তিগত বিশ্ববিদ্যালয়ৰ ভিতৰত এমআইটি অন্যতম, আন দুখন হ'ল কৰ্নেল বিশ্ববিদ্যালয় আৰু টাঙ্কেগী বিশ্ববিদ্যালয়।



১৮৬১ চনত প্ৰতিষ্ঠা হোৱা এমআইটি বিশ্বৰ অন্যতম আগশাৰীৰ শিক্ষানুষ্ঠান হিচাপে ইতিমধ্যে স্বীকৃতি লাভ কৰিছে। আমেৰিকাৰ ক্ৰমবৰ্ধমান ঔদ্যোগীকৰণৰ প্ৰতি সাঁহাৰি জনাই প্ৰতিষ্ঠা হোৱা এমআইটিয়ে ইউৰোপীয় পলিটেকনিক বিশ্ববিদ্যালয়ৰ আৰ্হি গ্ৰহণ কৰিছিল আৰু প্ৰায়োগিক বিজ্ঞান আৰু অভিযান্ত্ৰিক পৰীক্ষাগাৰৰ ক্ষেত্ৰত গুৰুত্ব আৰোপ কৰিছিল। বিজ্ঞান, প্ৰযুক্তিবিদ্যা, অভিযান্ত্ৰিক আৰু গণিতৰ (STEM) ক্ষেত্ৰত উৎকৃষ্ট নিদৰ্শন দাঙি ধৰাৰ লগতে গৱেষণা, উদ্ভাৱনী শক্তি আৰু ঔদ্যোগীকৰণৰ প্ৰতি দায়বদ্ধতাৰ বাবেও এমআইটি পৰিচিত।

১৬০ বছৰতকৈও অধিক সময়ৰ চহকী ইতিহাসসমৃদ্ধ এমআইটিয়ে উচ্চ শিক্ষা আৰু প্ৰযুক্তিগত গৱেষণাৰ পৰিবেশ গঢ় দিয়াত গুৰুত্বপূৰ্ণ ভূমিকা পালন কৰি আহিছে। বিশ্ববিদ্যালয়খনে বৌদ্ধিক কঠোৰতা, সহযোগিতা আৰু জ্ঞানৰ অদম্য অনুসন্ধানৰ সংস্কৃতি গঢ়ি তুলিছে।

এমআইটিৰ এটা বৈশিষ্ট্য হ'ল ইয়াৰ হাতে-কামে কৰা অধ্যয়ন, অভিজ্ঞতাভিত্তিক শিক্ষণৰ প্ৰতি দায়বদ্ধতা ইত্যাদি। বিশ্ববিদ্যালয়খনে ব্যাৱহাৰিক জ্ঞানৰ প্ৰয়োগত গুৰুত্ব আৰোপ কৰি আহিছে আৰু ছাত্ৰ-ছাত্ৰীসকলক তেওঁলোকৰ শৈক্ষিক যাত্ৰাৰ আৰম্ভণিৰে পৰাই গৱেষণা, উদ্ভাৱন আৰু সমস্যা সমাধানৰ কামত জড়িত হ'বলৈ

উৎসাহিত কৰি আহিছে। এই পদ্ধতিয়ে ছাত্ৰ-ছাত্ৰীসকলক তেওঁলোকে নিৰ্বাচন কৰি লোৱা ক্ষেত্ৰসমূহৰ বিষয়ে গভীৰভাৱে বুজিবলৈ সুবিধা কৰি দিয়ে।

এমআইটিৰ গৱেষণাও উৎকৃষ্ট মানৰ। ইয়াৰ অধ্যাপকসকল নিজ নিজ ক্ষেত্ৰৰ একো একোগৰাকী বিখ্যাত বিশেষজ্ঞ। বিশ্ববিদ্যালয়খনে গৱেষণা

আৰু উদ্ভাৱনী শক্তিৰ প্ৰসাৰৰ বাবে অসংখ্য গৱেষণা কেন্দ্ৰ আৰু পৰীক্ষাগাৰ স্থাপন কৰিছে। কৃত্ৰিম বুদ্ধিমত্তা আৰু ৰবটিক্সৰ অত্যাধুনিক বিকাশৰ পৰা আৰম্ভ কৰি নবীকৰণযোগ্য শক্তি আৰু জৈৱ প্ৰযুক্তিৰ অগ্ৰগতিলৈকে এমআইটিৰ গৱেষণাই সমাজ আৰু উদ্যোগ জগতত যথেষ্ট প্ৰভাৱ পেলাইছে।

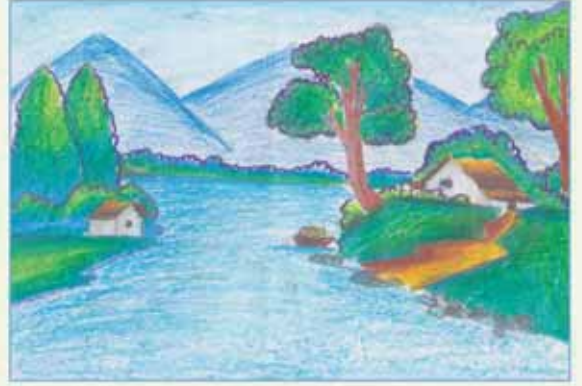
২০২১ চনৰ ডিচেম্বৰ মাহলৈকে ১০০ জন ন'বেল বঁটা বিজয়ী, ২৬ জন টুৰিং বঁটা বিজয়ী আৰু ৮ জন ফিল্ডছ পদক বিজয়ী এমআইটিৰ সৈতে অধ্যাপক বা গৱেষক হিচাপে জড়িত হৈ আছে। ইয়াৰ উপৰি ৫৮ জন ৰাষ্ট্ৰীয় বিজ্ঞান পদক লাভ কৰা, ২৯ জন প্ৰযুক্তি আৰু উদ্ভাৱনৰ ৰাষ্ট্ৰীয় পদক লাভ কৰা, ৫০ জন মেকআৰ্থাৰ ফেল', ৮৩ জন মাৰ্শ্বেল স্ক'লাৰ, ৪১ জন মহাকাশচাৰী, ১৬ জন আমেৰিকান বায়ুসেনাৰ মুখ্য বিজ্ঞানী আৰু অসংখ্য ৰাষ্ট্ৰৰ মুৰব্বীসকল এমআইটিৰ সৈতে জড়িত হৈ আছে।

এমআইটিৰ শৈক্ষিক কাৰ্যসূচীসমূহ অভিযান্ত্ৰিক, কম্পিউটাৰ বিজ্ঞান, গণিত, প্ৰাকৃতিক বিজ্ঞান, সমাজ বিজ্ঞান, স্থাপত্য, ব্যৱসায়, অৰ্থনীতিকে আদি কৰি বহুতো ক্ষেত্ৰত বিস্তৃত হৈ পৰিছে। বিশ্ববিদ্যালয়খনে স্নাতক, স্নাতকোত্তৰ আৰু ডক্টৰেট ডিগ্ৰী প্ৰদান কৰে। মুঠতে ক'ব পাৰি ছাত্ৰ-ছাত্ৰীসকলক তাত্ত্বিক জ্ঞানৰ সৈতে ব্যাৱহাৰিক অভিজ্ঞতাৰ সংমিশ্ৰণ ঘটোৱা এক বিস্তৃত শিক্ষা এমআইটিয়ে প্ৰদান কৰি আহিছে। ❖

## শিক্ষার্থীয়ে অঁকা ছবি



বিয়ান কাশ্যাপ, চতুর্থ খ



তুষা বর্মন, পঞ্চম গ



তেজস্বীন মিশ্র, পঞ্চম ঘ



অভিনীত বি পাঠক, পঞ্চম ঘ



কার্ফায়ান কাশ্যাপ, পঞ্চম ঘ



দীপশিখা নাথ, সপ্তম গ

## পুৰণি গুৱাহাটীৰ কেইখনমান আলোকচিত্ৰ



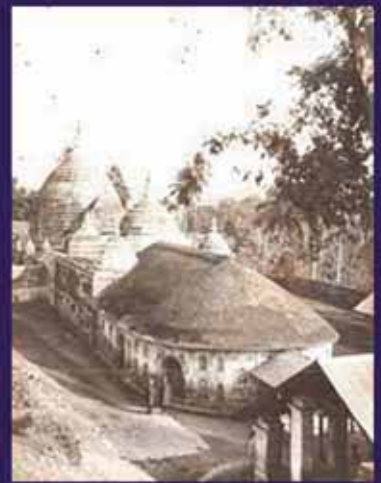
গুৱাহাটী বেলাষ্টেচন, আনুমানিক ১৯১০ চন



শুক্ৰেশ্বৰ মন্দিৰ, আনুমানিক ১৮৮০ চন



পাণবজাৰ, আনুমানিক ১৮৬০ চন



কামাখ্যা মন্দিৰ, আনুমানিক ১৯৫০ চন



জি এছ ৰোড, আনুমানিক ১৮৬০ চন



গুৱাহাটীৰ প্ৰথমখন চিটি বাছ, আনুমানিক ১৯৪৯ চন