

আন্বেষণ

সপ্তম বছৰ ■ পঞ্চম সংখ্যা ■ ডিছেম্বৰ, ২০২০

প্লাংক্টন

সময়ৰ খোঁজ সময়ত



ৰাষ্ট্ৰসংঘৰ সংস্কাৰৰ দাবী

‘অসমৰ সাপ’ লেখাটোৰ লগত সম্পৰ্কিত ছবি



মালীবৰ সাপ



বাটৰাজ সাপ



সুন্দৰী সাপ

অন্বেষণ

সপ্তম বছৰ, পঞ্চম সংখ্যা, ডিছেম্বৰ ২০২০ চন

অন্বেষণ, অসম জাতীয় বিদ্যালয়ৰ শিক্ষার্থীৰ বাবে অসম জাতীয় বিদ্যালয় শৈক্ষিক আৰু আৰ্থ-সামাজিক ন্যাসৰ দ্বাৰা প্ৰকাশিত সাধাৰণ জ্ঞান-ভিত্তিক এখন মাহেকীয়া আলোচনী

ANWESHAN, A Monthly inhouse journal of Assam Jatiya Bidyalay,
Published by Assam Jatiya Bidyalay Educational and Socio-Economic Trust

Email : assamjatiyabidyalay@gmail.com

Website : assamjatiyabidyalay.com

সূচীপত্ৰ

- | | | | |
|----|--|----|-------------------------------|
| ২ | ৰাষ্ট্ৰসংঘৰ সংস্কাৰৰ দাবী | ২০ | প্লাংক্টন |
| | ■ প্ৰণীতা দেৱী | | ■ ৰাণু বুজৰবৰুৱা |
| ৪ | দেশ-বিদেশৰ খবৰ | ২২ | চিপ্‌চৰ কাহিনী |
| | ■ কুশল গোস্বামী | | ■ কান্তাশ্ৰী গোস্বামী |
| ৭ | খবৰৰ লেছেৰি বোটলা | ২৪ | নিৰ্বাচনী ইস্তাহাৰ |
| | ■ কুশল গোস্বামী | | ■ ৰুণিমা শৰ্মা |
| ৮ | চতুৰ্থৰপৰা ষষ্ঠ শ্ৰেণীৰ শিক্ষার্থীৰ
বাৰে বিশেষ পৃষ্ঠা | ২৫ | চুড'কু |
| ১৪ | সময়ৰ খোৱা সময়ত | ২৬ | পৃথিৱীৰ সবাতোকৈ প্ৰাচীন হোটেল |
| | ■ ড° কৃষ্ণ গোপাল ভট্টাচাৰ্য্য | | ■ গোপেন বৰ্মন |
| ১৫ | আইপিএল | ২৭ | Did You Know |
| | ■ পলাশ নাথ | | ■ Pritilata Patgiri |
| ১৭ | আস্থা ভোট | ২৮ | As You Like it |
| | ■ অপৰ্ণা দেৱী | | ■ Dr. Pritam Priya Goswami |
| ১৮ | শীতকালত শুকাই যোৱা হৃদ : গ্ৰন্থৰ সাগৰ | ২৯ | হাজাৰ বছৰীয়া গছ |
| | ■ ডিম্পল তালুকদাৰ | | ■ মহানন্দ শৰ্মা |
| ১৯ | কুইজ | ৩০ | মানসিক সামৰ্থ্য বিকাশ |
| | ■ সীমান্ত কলিতা | | ■ ৰবীন্দ্ৰ বৰ্মন |
| | | ৩১ | স্নিফাৰ কুকুৰ |
| | | | ■ অভিজিত শৰ্মা বৰুৱা |

সম্পাদক : ডা° নাৰায়ণ শৰ্মা (অবৈতনিক)

সহযোগী সম্পাদক : পংকজ দত্ত

উপ-সম্পাদক : কুশল গোস্বামী, ড° লিপিমণি দত্ত,
দীপক কোচ

ব্যৱস্থাপনা : দিলীপ কুমাৰ দত্ত চৌধুৰী

বেটুপাত : কুঞ্জৰ দাস

আলোকচিত্ৰ : প্ৰকাশ দত্ত

ডিটিপি : প্ৰশান্ত বৰঠাকুৰ

মূল্য : বিছ টকা

অসম জাতীয় বিদ্যালয় শৈক্ষিক আৰু আৰ্থ-সামাজিক ন্যাসৰ হৈ দিলীপ কুমাৰ দত্ত চৌধুৰীৰ দ্বাৰা প্ৰকাশিত,
অজাবি ন্যাসৰ ছপাশাল, অসম জাতীয় বিদ্যালয় চৌহদ, নুনমাটি, গুৱাহাটী-৭৮১০২০ত প্ৰণৱ শৰ্মাৰ দ্বাৰা মুদ্ৰিত।

ৰাষ্ট্ৰসংঘৰ সংস্কাৰৰ দাবী

❖ প্ৰণীতা দেৱী



দ্বিতীয় বিশ্বযুদ্ধৰ পাছত বিশ্বশান্তি আৰু নিৰাপত্তাৰ লক্ষ্যৰে ১৯৪৫ চনত ৰাষ্ট্ৰসংঘ প্ৰতিষ্ঠা হৈছিল। ৫১ খন সদস্য ৰাষ্ট্ৰৰে আৰম্ভ হোৱা এই সংগঠনটোৱে ৰাষ্ট্ৰসমূহৰ মাজৰ সম্পৰ্ক উন্নীত কৰাৰ লগতে ইয়াৰ উদ্দেশ্য পূৰণৰ বাবে দেশসমূহক একত্ৰিত কৰাৰ লক্ষ্য নিৰ্ধাৰণ কৰিছিল। অৰ্থনৈতিক, সামাজিক, সাংস্কৃতিক আৰু মানৱীয় সমস্যা সমাধানৰ বাবে ৰাষ্ট্ৰসমূহৰ মাজত সহযোগিতাৰে কাম কৰাও ৰাষ্ট্ৰসংঘৰ অন্যতম উদ্দেশ্য। ৰাষ্ট্ৰসংঘৰ প্ৰধান অংগকেইটা হৈছে—সাধাৰণ সভা, নিৰাপত্তা পৰিষদ, অৰ্থনৈতিক আৰু সামাজিক পৰিষদ, ন্যাসৰক্ষী পৰিষদ, আন্তঃৰাষ্ট্ৰীয় ন্যায়ালয় আৰু সচিবালয়। সাধাৰণ সভা হৈছে ৰাষ্ট্ৰসংঘৰ নীতি নিৰ্ধাৰণকাৰী তথা প্ৰতিনিধিমূলক অংগ। ১৯৩ খন সদস্য ৰাষ্ট্ৰৰ প্ৰতিনিধিৰে প্ৰতি বছৰে ছেপ্টেম্বৰ মাহত সাধাৰণ সভাৰ অধিবেশন অনুষ্ঠিত হয়। অধিবেশনৰ সাধাৰণ বিতৰ্কত ৰাষ্ট্ৰৰ মুৰব্বীসকলে অংশগ্ৰহণ কৰে। আনহাতে ৰাষ্ট্ৰসংঘৰ অন্যতম প্ৰধান অংগ নিৰাপত্তা পৰিষদক শান্তি আৰু নিৰাপত্তাৰ দায়িত্ব অৰ্পণ কৰা

হৈছে। প্ৰতিষ্ঠাৰ সময়ত নিৰাপত্তা পৰিষদৰ স্থায়ী সদস্য সংখ্যা ৫ আৰু অস্থায়ী সদস্য সংখ্যা ৬ আছিল। ১৯৬৫ চনত সাধাৰণ সভাই এটা প্ৰস্তাৱযোগে নিৰাপত্তা পৰিষদৰ অস্থায়ী সদস্য সংখ্যা ৬ৰ পৰা ১০লৈ বৃদ্ধি কৰিছিল। ফলস্বৰূপে নিৰাপত্তা পৰিষদত মুঠ সদস্যৰ সংখ্যা ১৫লৈ বৃদ্ধি পালে যদিও স্থায়ী সদস্যৰ সংখ্যা একেই থাকিল। উল্লেখযোগ্য যে, নিৰাপত্তা পৰিষদৰ স্থায়ী সদস্য ৰাষ্ট্ৰসমূহৰ ‘ভেটো’ ক্ষমতা থাকে। ৰাষ্ট্ৰসংঘই যিকোনো মৌলিক প্ৰস্তাৱ গ্ৰহণ কৰাৰ ক্ষেত্ৰত যিকোনো এখন স্থায়ী সদস্য ৰাষ্ট্ৰই ভেটো প্ৰয়োগ কৰিলে তেনে প্ৰস্তাৱ গৃহীত নহয়। সেয়ে ৰাষ্ট্ৰসংঘৰ সংস্কাৰৰ প্ৰসংগ উত্থাপন হ’লেই নিৰাপত্তা পৰিষদৰ গাঁথনিগত সংস্কাৰৰ বিষয়টোৱে ঘাইকৈ ঠাই পায়।

ৰাষ্ট্ৰসংঘৰ সংস্কাৰৰ কথাটোৱে প্ৰধানকৈ ইয়াৰ গাঁথনিগত তথা কাৰ্য্যব্যৱস্থাৰ সংস্কাৰকে সূচায়। ৰাষ্ট্ৰসমূহৰ উন্নয়ন আৰু সহযোগিতা বৃদ্ধিৰ ক্ষেত্ৰত সমগ্ৰ বিশ্বৰে ৰাষ্ট্ৰসমূহৰ সমূহীয়া মঞ্চ হিচাপে ৰাষ্ট্ৰসংঘই গুৰুত্বপূৰ্ণ ভূমিকা পালন কৰাটো ভাৰতে বিচাৰে। সেয়ে পৰিৱৰ্তিত বিশ্বত ৰাষ্ট্ৰসংঘই ব্যাপক তথা শক্তিশালী ভূমিকা পালন কৰিব পৰাকৈ ইয়াৰ সংস্কাৰ সাধনত ভাৰতে সদায়ে পূৰ্ণ সমৰ্থন জনাই আহিছে। ৰাষ্ট্ৰসংঘৰ সাধাৰণ সভাৰ সদস্য বৃদ্ধি পাই থকাৰ পাছতো নিৰাপত্তা পৰিষদৰ সদস্য বিশেষকৈ স্থায়ী সদস্য সংখ্যা অপৰিৱৰ্তনীয় হৈ থকাটোৱে এই অংগটোৰ প্ৰতিনিধিত্বমূলক চৰিত্ৰক বিনষ্ট কৰিছে। সেয়ে এছিয়া আৰু আফ্ৰিকাৰ ৰাষ্ট্ৰসমূহকে ধৰি উন্নয়নশীল ৰাষ্ট্ৰসংঘৰ অধিক প্ৰতিনিধিক লৈ বহল ভিত্তিত গঠিত হ’লে নিৰাপত্তা পৰিষদে বিশ্ব সম্প্ৰদায়ৰ অধিক সমাদৰ লাভ কৰিব বুলি ভাৰতে বিশ্বাস কৰে।

ভাৰত নিৰাপত্তা পৰিষদৰ অস্থায়ী সদস্যৰূপে সাতবাৰকৈ নিৰ্বাচিত হৈছে। শেহতীয়া সময়ছোৱাত

বিশেষ নিবন্ধ

আমাৰ দেশে স্থায়ী সদস্যপদৰ দাবীদাৰ ৰূপেও বিশ্বৰ বহু ৰাষ্ট্ৰৰ সমৰ্থন লাভ কৰিবলৈ সক্ষম হৈছে। ২০১০ চনত সেই সময়ৰ আমেৰিকা যুক্তৰাষ্ট্ৰৰ ৰাষ্ট্ৰপতি বাৰাক অ'বামাই নিৰাপত্তা পৰিষদৰ স্থায়ী সদস্যৰূপে ভাৰতৰ প্ৰাৰ্থিত্বক মুকলিকৈ সমৰ্থন জনাইছিল। বিশ্বৰ বৃহত্তম গণতান্ত্ৰিক ৰাষ্ট্ৰ হিচাপে ভাৰতে ৰাষ্ট্ৰসংঘৰ সকলো কামতে আগভাগ লৈ আহিছে। ৰাষ্ট্ৰসংঘৰ শান্তিৰক্ষা অভিযানতো ভাৰতে এটা বৃহৎ বাহিনীৰে সেৱা আগ বঢ়াই আহিছে। সম্প্ৰতি ভাৰতৰ প্ৰায় ৮,৫০০ শান্তিৰক্ষকে এই অভিযানত কাম কৰি আছে। শীতল যুদ্ধৰ সময়ছোৱাত ভাৰতে গোস্টী নিৰপেক্ষ আন্দোলনৰ জৰিয়তে শান্তি, নিৰাপত্তা আৰু উন্নয়নৰ স্বার্থত কাম কৰাৰ লগতে ৰাষ্ট্ৰসংঘলৈ নিয়মীয়াকৈ আৰ্থিক অনুদান আগবঢ়াই আহিছে। সেয়ে বিশ্বৰ বহু দেশে নিৰাপত্তা পৰিষদৰ স্থায়ী সদস্যৰূপে ভাৰতৰ প্ৰাৰ্থিত্বক সমৰ্থন জনাই আহিছে।

যোৱা ১৫ৰ পৰা ৩০ ছেপ্টেম্বৰলৈ অনুষ্ঠিত হোৱা এই বছৰৰ সাধাৰণ সভাৰ অধিবেশনত প্ৰধানমন্ত্ৰী নৰেন্দ্ৰ মোডীয়ে ভাৰ্চুৱেল (virtual) মাধ্যমেৰে সাধাৰণ বিতৰ্কত অংশগ্ৰহণ কৰি বিশ্ব কল্যাণৰ বাবে ৰাষ্ট্ৰসংঘৰ

সুস্থিৰতা আৰু সবলীকৰণ অতি প্ৰয়োজনীয় বুলি মন্তব্য কৰে। ব্যাপক সংস্কাৰ অবিহনে সংগঠনটো 'বিশ্বাস সংকট'ত ভুগিব বুলিও প্ৰধানমন্ত্ৰীয়ে মন্তব্য কৰে। তৃতীয় বিশ্বযুদ্ধ বাৰণৰ লগতে বিভিন্ন ক্ষেত্ৰত সফলতা লাভ কৰিলেও বৰ্তমানৰ জটিল প্ৰত্যাহ্বানবোৰৰ মুখামুখি হোৱাৰ বাবে ৰাষ্ট্ৰসংঘৰ সংস্কাৰ সময়ৰ আহ্বান বুলি প্ৰধানমন্ত্ৰীয়ে উল্লেখ কৰে।

প্ৰতিষ্ঠা কালৰে পৰা ৰাষ্ট্ৰসংঘই বিশ্বশান্তি আৰু নিৰাপত্তাৰ লগতে মানৱ অধিকাৰ ৰক্ষাৰ ক্ষেত্ৰত গুৰুত্বপূৰ্ণ ভূমিকা গ্ৰহণ কৰি আহিছে। অৱশ্যে বৰ্তমান বিশ্বৰ বহু সমস্যা তথা প্ৰত্যাহ্বানৰ মুখামুখি হ'বলৈ ৰাষ্ট্ৰসংঘৰ সংস্কাৰ অৱশ্যন্তাৰী। শেহতীয়াকৈ বিশ্বৰ বহু সংঘাতৰ লগতে কোভিড-১৯ৰ দৰে প্ৰত্যাহ্বানৰ ক্ষেত্ৰত ফলপ্ৰসূ ব্যৱস্থা গ্ৰহণত ৰাষ্ট্ৰসংঘ কিমানদূৰ সফল তাক লৈ প্ৰশ্ন উত্থাপিত হৈছে। সকলো ৰাষ্ট্ৰ, ৰাষ্ট্ৰগোট তথা গোস্টীৰ উচিত প্ৰতিনিধিত্ব নাই বুলিও সমালোচনাৰ সন্মুখীন হৈছে। অনুশাসন ভংগকাৰী দেশৰ বিৰুদ্ধে কঠোৰ ব্যৱস্থা গ্ৰহণৰ লগতে সকলো ৰাষ্ট্ৰৰ প্ৰতিনিধিত্ব দিয়াৰ বাবে ৰাষ্ট্ৰসংঘৰ ব্যাপক সংস্কাৰৰ প্ৰয়োজনীয়তাক নুই কৰিব নোৱাৰি। ❖

আপুৰুগীয়া স্মৃতি



পৃথিৱীৰ প্ৰথমটো টেলিফ'ন



উৎক্ষেপণ কেন্দ্ৰলৈ ভাৰতৰ প্ৰথমটো ৰকেট

জনপ্ৰিয় নেতা তৰুণ গগৈ



আমাৰ ৰাজ্যৰ দীৰ্ঘতম কাৰ্যকালৰ মুখ্যমন্ত্ৰী আছিল তৰুণ গগৈ। পৌৰসভাৰ সদস্য হিচাপে ৰাজনীতিৰ পথাৰত প্ৰথমটো খোজ পেলোৱা ৰাজনৈতিক নেতাগৰাকীয়ে একেৰাহে তিনিটা কাৰ্যকালৰ বাবে (মুঠ পোন্ধৰ বছৰ) অসমৰ মুখ্যমন্ত্ৰীৰ পদত অধিষ্ঠিত হৈছিল। ২০০১ চনত প্ৰথমবাৰৰ বাবে মুখ্যমন্ত্ৰী হিচাপে শপত গ্ৰহণ কৰা গগৈয়ে ২০০৬ চনত আৰু ২০১১ চনত মুখ্যমন্ত্ৰী হিচাপে ক্ৰমে দ্বিতীয় আৰু তৃতীয় কাৰ্যকালৰ বাবে কাৰ্যনিৰ্বাহ কৰি অভিলেখ সৃষ্টি কৰিবলৈ সক্ষম হৈছিল। জনপ্ৰিয় নেতাগৰাকীয়ে যোৰহাট আৰু কলিয়াবৰ সমষ্টিৰ পৰা মুঠ ছয়বাৰ লোকসভালৈ সাংসদ হিচাপে নিৰ্বাচিত হৈছিল।

আমাৰ দেশৰ ৰাষ্ট্ৰীয় দল ভাৰতীয় জাতীয় কংগ্ৰেছৰ নেতা তৰুণ গগৈয়ে দীৰ্ঘ সময়ৰ বাবে অসমত কংগ্ৰেছ দলৰ নেতৃত্ব বহন কৰিছিল। তেওঁ নিখিল ভাৰত কংগ্ৰেছ কমিটিৰ দুবাৰ যুটীয়া সম্পাদক আৰু সাধাৰণ সম্পাদক ৰূপে নিযুক্তি লাভ কৰিছিল। ঠিক সেইদৰে তেওঁ অসম প্ৰদেশ কংগ্ৰেছৰো দুবাৰকৈ সভাপতিৰ

আসন অলংকৃত কৰিছিল।

বিচিত্ৰ ৰাজনৈতিক ঘটনা-পৰিঘটনাৰ লগত জড়িত তৰুণ গগৈৰ ৰাজনীতিৰ ক্ষেত্ৰখনেই অকল প্ৰিয় নাছিল। তেওঁ এগৰাকী ক্ৰীড়াপ্ৰেমী, নাট্যপ্ৰেমী আৰু সংস্কৃতিপ্ৰেমী আছিল। জনপ্ৰিয় আৰু সুদক্ষ প্ৰশাসক গগৈ এগৰাকী ৰসিক ব্যক্তি হিচাপে পৰিচিত আছিল। সহনশীলতাই তেওঁৰ ব্যক্তিত্বক আকৰ্ষণীয় কৰি তোলাত সহায় কৰিছিল। আলোচনা-সমালোচনাত তেওঁৰ মুখত সৰ্বদা হাঁহি বিৰিঙিছিল। তেওঁৰ জয়ৰ লগতে পৰাজয়কো আদৰি লোৱাৰ মানসিকতা আছিল। ৰাজনীতিবিদ, ৰাজনৈতিক নেতা, প্ৰশাসক আদি ভিন্ন শব্দৰ অৰ্থ বুজি পোৱা ৰাজনৈতিক কৰ্মীসকলৰ ভিতৰত অন্যতম আছিল কংগ্ৰেছৰ ৰাজনীতিৰ বটবৃক্ষ তৰুণ গগৈ। সৰল ব্যক্তিত্বৰ অধিকাৰী গগৈয়ে বলিষ্ঠ নেতৃত্ব প্ৰদান কৰিছিল অসমৰ ৰাজনীতিৰ পথাৰখনত। ২০২০ চনৰ ২৩ নৱেম্বৰ তাৰিখে গুৱাহাটী মেডিকেল কলেজ হাস্পাতালত শেষ নিশ্বাস ত্যাগ কৰা আমাৰ ৰাজ্যৰ ভূতপূৰ্ব মুখ্যমন্ত্ৰী তৰুণ গগৈয়ে যে অকল নিৰ্বাচনকেন্দ্ৰিক ৰাজনীতিতেই জনপ্ৰিয়তা অৰ্জন কৰিছিল, সেয়া নহয়, তেওঁৰ অস্তিত্ব যাত্ৰাত জনসাধাৰণৰ অভূতপূৰ্ব সহযোগ আৰু সঁহাৰিয়ে পুনৰবাৰ তেওঁৰ সৰ্বস্বৰ মানুহৰ মাজত জনপ্ৰিয়তাৰ উমান দি গ'ল। গণতন্ত্ৰত বিশ্বাসী গগৈক প্ৰদান কৰা সন্মান, পুৰস্কাৰ নিশ্চয় সেয়াই আছিল। জাতি-ধৰ্ম-বৰ্ণ নিৰ্বিশেষে ৰাজপথলৈ ওলাই আহি জনসাধাৰণে এগৰাকী ৰাজনৈতিক নেতাৰ প্ৰতি যি সন্মান প্ৰদৰ্শন কৰিলে, সেয়া অসমৰ ইতিহাসত এক বিৰল ঘটনা। গগৈৰ লগত ৰাজনৈতিক মতৰ অমিল বহুতৰে থাকিলেও এগৰাকী নেতা হিচাপে অস্বীকাৰ কৰাৰ মানসিকতা নিশ্চয় কাৰো নাই। ৰাজনীতিৰ প্ৰতি আগ্ৰহীসকলৰ বাবে তেওঁ এগৰাকী পথ প্ৰদৰ্শক হৈ ৰ'ব।

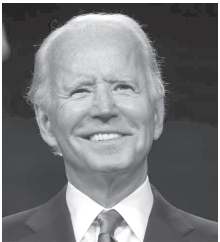
বিহাৰ বিধানসভাৰ নিৰ্বাচন



যোৱা ২৮ অক্টোবৰ, ৩ নৱেম্বৰ আৰু ৭ নৱেম্বৰত তিনিটা পৰ্য্যায়ত অনুষ্ঠিত বিহাৰ বিধানসভা নিৰ্বাচনৰ ফলাফল ১০ নৱেম্বৰত ঘোষণা কৰা হয়। ঘোষিত ফলাফল অনুসৰি ২৪৩ জনীয়া বিহাৰ

বিধানসভাত শাসনাধিষ্ঠিত ৰাষ্ট্ৰীয় গণতান্ত্ৰিক জেটবন্ধনে (এন ডি এ) ১২৪ খন আসন লাভ কৰে। এন ডি এৰ অংশীদাৰ ভাৰতীয় জনতা পাৰ্টিয়ে (বিজেপি) ৭৩ খন আসন আৰু জনতা দলে (সংযুক্ত) ৪৩ খন আৰু অন্যান্য সহযোগীয়ে ৮ খন আসন লাভ কৰে। আনহাতে বিৰোধী মহাজেটবন্ধনে ১১১ খন আসন দখল কৰে। ৰাষ্ট্ৰীয় জনতা দলে ৭৬ খন আৰু জাতীয় কংগ্ৰেছে ১৯ আৰু অন্যান্য সহযোগীয়ে ১৬ খন আসন লাভ কৰে। ১৬ নৱেম্বৰত জনতা দলৰ (সংযুক্ত) নেতা নীতিশ কুমাৰে বিহাৰৰ ২২ সংখ্যক মুখ্যমন্ত্ৰী হিচাপে শপত গ্ৰহণ কৰে। ৬৯ বছৰীয়া নীতিশ কুমাৰে ৰাজ্যখনৰ সপ্তমবাৰৰ বাবে মুখ্যমন্ত্ৰীৰ দায়িত্বভাৰ গ্ৰহণ কৰে। বিজেপি দলৰ টাৰকিশোৰ প্ৰসাদ আৰু ৰেণু দেৱীয়ে উপ-মুখ্যমন্ত্ৰী হিচাপে দায়িত্ব গ্ৰহণ কৰে।

আমেৰিকা যুক্তৰাষ্ট্ৰৰ ৰাষ্ট্ৰপতিৰ নিৰ্বাচন : নতুন ৰাষ্ট্ৰপতি জো বাইডেন



যোৱা ৭ নৱেম্বৰত জ' বাইডেন (Joe Biden) আমেৰিকা যুক্তৰাষ্ট্ৰৰ ৰাষ্ট্ৰপতি হিচাপে নিৰ্বাচিত হয়। তেওঁ বৰ্তমানৰ ৰাষ্ট্ৰপতি ড'নাল্ড ট্ৰাম্পক পৰাজিত কৰি দেশখনৰ ৪৬ সংখ্যক

ৰাষ্ট্ৰপতিৰূপে নিৰ্বাচিত হয়। ৭৭ বছৰীয়া প্ৰাক্তন উপ ৰাষ্ট্ৰপতি জো বাইডেন হৈছে আমেৰিকা যুক্তৰাষ্ট্ৰৰ ৰাষ্ট্ৰপতি পদলৈ নিৰ্বাচিত হোৱা আটাইতকৈ বয়সীয়া ব্যক্তি। তেওঁ মুঠ ৫৩৮টা ভোটৰ ২৯০টা লাভ কৰি

ড'নাল্ড ট্ৰাম্পক (২৩২টা) পৰাজিত কৰে। ৰাষ্ট্ৰপতি পদলৈ নিৰ্বাচিত হ'বলৈ ২৭০টা ভোট লাভ কৰিব লাগে। ডেম'ক্ৰেটিক দলৰ প্ৰাৰ্থী বাইডেনে নিৰ্বাচনত ৫১% ভোট লাভ কৰে। তদুপৰি ভাৰতীয় মূলৰ ৫৬ বছৰীয়া ছিনেটৰ কমলা হেৰিছ উপ ৰাষ্ট্ৰপতি হিচাপে নিৰ্বাচিত হয়। তেওঁ আমেৰিকা যুক্তৰাষ্ট্ৰৰ প্ৰথম মহিলা তথা ভাৰতীয় মূলৰ উপ ৰাষ্ট্ৰপতি। ২০ জানুৱাৰীত বাইডেনে ৰাষ্ট্ৰপতি হিচাপে শপত গ্ৰহণ কৰি হোৱাইট হাউছত প্ৰৱেশ কৰিব।

অসমৰ নতুন মুখ্য সচিব জিষ্ণু বৰুৱা



ৰাজ্যখনৰ অতিৰিক্ত মুখ্য সচিব জিষ্ণু বৰুৱাই ৩১ অক্টোবৰ তাৰিখে মুখ্য সচিব হিচাপে কাৰ্য্যভাৰ গ্ৰহণ কৰে। তেওঁ অৱসৰী মুখ্য সচিব কুমাৰ সঞ্জয় কৃষ্ণৰ পৰা দায়িত্বভাৰ গ্ৰহণ কৰে। ১৯৮৮ চনৰ আই এ এছ

বিষয়া বৰুৱাই এই নিযুক্তিৰ সময়ত গৃহ, ৰাজনৈতিক, ৰাজহ আৰু দুৰ্যোগ ব্যৱস্থাপনা আদি বিভাগৰ অতিৰিক্ত মুখ্য সচিব হিচাপে দায়িত্ব পালন কৰি আছিল। ৰাজ্য চৰকাৰৰ বিভিন্ন বিভাগত সেৱা আগ বঢ়োৱা বৰুৱাই কেন্দ্ৰীয় চৰকাৰৰ যুটীয়া সচিব হিচাপেও কাৰ্য্যনিৰ্বাহ কৰিছিল। ইতিহাস বিষয়ৰ স্নাতকোত্তৰ বিষয়াগৰাকীৰ মুখ্য সচিব পদৰ কাৰ্য্যকাল ২০২২ চনৰ ছেপ্টেম্বৰ মাহলৈকে বাহাল থাকিব। উল্লেখযোগ্য যে মুখ্য সচিব জিষ্ণু বৰুৱাৰ পিতৃ দ্বিজেন নাথ বৰুৱাও (১৯৮১-৮৭) মণিপুৰৰ মুখ্য সচিব আছিল।

চিত্ৰশিল্পী, কাৰ্টুনিষ্ট

ত্ৰৈলোক্য দত্তৰ দেহাৱসান



অসমৰ কাৰ্টুন শিল্পৰ বাটকটীয়া, প্ৰসিদ্ধ কাৰ্টুনিষ্ট, চিত্ৰশিল্পী, লেখক ত্ৰৈলোক্য দত্তৰ ১১ নৱেম্বৰ তাৰিখে গুৱাহাটীত মৃত্যু হয়। বজালী অঞ্চলৰ বতনপুৰ গাঁৱত জন্মগ্ৰহণ কৰা

দেশ-বিদেশৰ খবৰ

দত্তৰ মৃত্যুৰ সময়ত বয়স হৈছিল ৯০ বছৰ। ষ্টেনোগ্রাফী, সংগীত আৰু শাস্ত্ৰীয় নৃত্যৰ শিক্ষা লাভ কৰা দত্তই ১৯৫২ চনত 'নতুন অসমীয়া' কাকতত যোগান কৰি কৰ্মজীৱন আৰম্ভ কৰে। অসম চৰকাৰৰ বুৰঞ্জী আৰু পুৰাতত্ত্ব বিভাগ, জনসংযোগ বিভাগ আদিত চাকৰি কৰাৰ পিছত তেওঁ 'দৈনিক অসম' বাতৰি কাকতত যোগান কৰে। দৈনিক অসম কাকতত তেওঁ 'কাঁহুদী' শিৰোনামেৰে অসমৰ প্ৰথমটো 'বক্স কাৰ্টুন' বা 'পকেট কাৰ্টুন' অংকন কৰিছিল। কাঁহুদীত এহাল বুঢ়া-বুঢ়ীয়ে সদায় ৰাজনৈতিক আৰু সামাজিক ব্যৱস্থাটোক তীক্ষ্ণ ব্যংগোক্তিৰে সমালোচনা কৰি গৈছিল। দৈনিক অসমৰ বাহিৰেও তেওঁ পুলক গগৈৰ দ্বাৰা সম্পাদিত 'কাৰ্টুন' আৰু ৰবীন বৰুৱাৰ দ্বাৰা প্ৰকাশিত 'অবিকল' আলোচনীত নিয়মিতভাৱে কাৰ্টুন অংকন কৰিছিল। বিভিন্ন কিতাপৰ চিত্ৰাংকন, অলংকৰণ আৰু বেটুপাত অংকন কৰাৰ উপৰি তেওঁ নটৰাজ থিয়েটাৰৰ কলা নিৰ্দেশনা কৰিছিল। গল্প আৰু নাটকো ৰচনা কৰা দত্তই কলাগুৰু বিষুং ৰাভাৰ সন্মুখত তেওঁৰ (ৰাভাদেৱৰ) এখন ৰেখাচিত্ৰ অংকন কৰি বিৰল প্ৰতিভাৰ প্ৰমাণ দাঙি ধৰিছিল। অসমৰ কলা-সংস্কৃতিৰ জগতখনলৈ আগবঢ়োৱা তুলনাহীন অৱদানৰ বাবে তেওঁ বিভিন্ন সন্মান আৰু বঁটাৰে সন্মানিত হৈছে। অসম চৰকাৰৰ শিল্পী পেঞ্চন লাভ কৰা দত্তই ২০০৮ চনত কলাগুৰু বিষুংপ্ৰসাদ ৰাভা বঁটা আৰু ২০১৩ চনত অমূল্য কাকতী বঁটাও লাভ কৰিছিল। ২০১৫ চনত অসম জাতীয় বিদ্যালয় সন্মান লাভ কৰা এই যশস্বী শিল্পীজনাৰ মৃত্যু অসমৰ শিল্প আৰু সংবাদ জগতৰ এক বৃহৎ ক্ষতি।

ডগলাছ ষ্টুৱাৰ্টলৈ ২০২০ বৰ্ষৰ বুকাৰ পুৰস্কাৰ



ডগলাছ ষ্টুৱাৰ্টক
(Douglas Stuart)
২০২০ বৰ্ষৰ বুকাৰ বঁটাৰ
বাবে নিৰ্বাচিত কৰা হৈছে।
যোৱা ২০ নৱেম্বৰত লণ্ডনত
এই সিদ্ধান্তৰ কথা ঘোষণা
কৰা হয়। 'ছাগি বেইন'
(Shuggie Bain) নামৰ

উপন্যাসৰ বাবে তেওঁক এই আন্তঃৰাষ্ট্ৰীয় বঁটা
আগবঢ়োৱা হৈছে। এইখন তেওঁৰ প্ৰথম উপন্যাস।
১৯৮০ চনৰ গ্লাছগ'ৰ শ্ৰমজীৱী লোকসকলৰ সংঘাতপূৰ্ণ
জীৱন এই উপন্যাসখনৰ মূল উপজীৱ্য। এটা পৰিয়ালৰ
বিধ্বস্ত পিতৃ-মাতৃ আৰু তেওঁলোকৰ মৰমৰ
সন্তানসকলৰ জীৱন সংগ্ৰামৰ মাজেৰে উপন্যাসখনৰ
কাহিনী লেখকে আগ বঢ়াই নিছে। এইবাৰ বুকাৰ বঁটাৰ
বাবে অভিনি ড'চিছৰ 'বাণ্ট চুগাৰ', ডায়েন কুকৰ 'দা
নিউ ৱাইল্ডাৰনেছ', চিটছে অংগাৰেছাৰ 'দিছ ম'ৰনেবল
বা'ডি', মাজা মেনজিষ্টেৰ 'দা শ্বেড কিং' আৰু বেণ্ডন
টেইলৰৰ 'ৰিয়েল লাইফ'—এই পাঁচখন গ্ৰন্থ
প্ৰতিযোগিতাৰ চূড়ান্ত পৰ্যায়লৈ মনোনীত হৈছিল। এই
বঁটাত আছে প্ৰমাণপত্ৰ আৰু ৫০,০০০ পাউণ্ড ধন। এই
ধন ভাৰতীয় টকাৰ হিচাপত প্ৰায় ৫০ লাখ টকা।

বিশিষ্ট সম্পাদক প্ৰদীপ বৰুৱালৈ

বীৰেন্দ্ৰ কুমাৰ ভট্টাচাৰ্য্য বঁটা



যোৱা ২১ নৱেম্বৰ
তাৰিখে বিশিষ্ট লেখক-
সম্পাদক প্ৰদীপ বৰুৱাক
'বীৰেন্দ্ৰ কুমাৰ ভট্টাচাৰ্য্য বঁটা'
প্ৰদান কৰা হয়। জনপ্ৰিয়
আলোচনী 'প্ৰান্তিক'ৰ সম্পাদক
প্ৰদীপ বৰুৱাক এই বঁটা প্ৰদান
কৰে মুখ্যমন্ত্ৰী সৰ্বানন্দ সোণোৱালে। অসম চৰকাৰৰ
সাংস্কৃতিক সঞ্চালকালয়ৰ উদ্যোগত অনুষ্ঠিত চৰকাৰী
সভাত বৰুৱাক এই বঁটা আনুষ্ঠানিকভাৱে প্ৰদান কৰা
হয়।

'প্ৰান্তিক' আলোচনীখনৰ জৰিয়তে অসমৰ
বৌদ্ধিক ক্ষেত্ৰখনক বিশেষভাৱে সমৃদ্ধ কৰি অহা প্ৰদীপ
বৰুৱাৰ জন্ম হৈছিল ১৯৩৮ চনৰ ৩ ছেপ্টেম্বৰত।
সিংহপুৰুষ ৰাধা গোবিন্দ বৰুৱাৰ পুত্ৰ প্ৰদীপ বৰুৱাই
'আছাম ট্ৰিবিউন'ত যোগান কৰি কৰ্ম জীৱনৰ পাতনি
মেলিছিল। তেওঁৰ জীৱনৰ বৈচিত্ৰ্যপূৰ্ণ অভিজ্ঞতাৰে
সমৃদ্ধ আত্মজীৱনী 'স্বগতোক্তি' অসমীয়া সাহিত্যলৈ
এটা উল্লেখযোগ্য সংযোজন। অসম চৰকাৰে প্ৰদান কৰা
এই বঁটাত আছে নগদ দুই লাখ টকাৰ লগতে এখন
প্ৰশস্তি-পত্ৰ আৰু এখন অংগবস্ত্ৰ। ❖

■ সংগ্ৰহ : কুশল গোস্বামী

খবৰৰ লেছেৰি বোটলা

- (২১ অক্ট'বৰ ২০২০ ৰ পৰা ২০ নৱেম্বৰ, ২০২০লৈ)
- ২১ অক্ট'বৰ : মুখ্যমন্ত্ৰী সৰ্বানন্দ সোণোৱালে গোলাঘাটত আন্তঃৰাষ্ট্ৰীয় আগৰ বাণিজ্য কেন্দ্ৰৰ আধাৰশিলা স্থাপন কৰে।
- ২২ অক্ট'বৰ : লক্ষ্য কোঁৱৰৰ ভাৰতীয় এথলেটিকছ ফেডাৰেচনৰ উপ-সভাপতি নিৰ্বাচিত হয়।
- ২৫ অক্ট'বৰ : সকলো ভাৰতীয়ই জন্ম-কাশ্মীৰত ভূমি ক্ৰয় কৰিব পাৰিব বুলি কেন্দ্ৰীয় চৰকাৰে ৰাজপত্ৰিত নিৰ্দেশনা জাৰি কৰে।
- ২৬ অক্ট'বৰ : কানাডা আন্তঃৰাষ্ট্ৰীয় চলচ্চিত্ৰ মহোৎসৱত পাঞ্চী ব্ৰন্সই শ্ৰেষ্ঠ অভিনেত্ৰীৰ সন্মান লাভ কৰে।
- ২৭ অক্ট'বৰ : জ্যেষ্ঠ সাংবাদিক নৱ ঠাকুৰীয়াক প্ৰেছ এম্ব্লেম কেম্পেইন নামৰ আন্তঃৰাষ্ট্ৰীয় সংস্থাটোৰ ভাৰতৰ প্ৰতিনিধি হিচাপে বাছনি কৰা হয়।
- ২৯ অক্ট'বৰ : লখিমপুৰৰ জীয়ৰী বৰ্ণালী গগৈ ভাৰতীয় বায়ু সেনা বাহিনীৰ প্ৰথম অসমীয়া উইং কামাণ্ডাৰ হিচাপে নিযুক্তি লাভ কৰে।
- ৩০ অক্ট'বৰ : সামাজিক মাধ্যমত চৰকাৰক সমালোচনা কৰিলেই তেনে লোকক আৰক্ষীয়ে গ্ৰেপ্তাৰ কৰিব নোৱাৰিব বুলি উচ্চতম ন্যায়ালয়ে ৰায় প্ৰদান কৰে।
- অসমৰ শিৱ থাপাই ফ্ৰান্সত অনুষ্ঠিত আন্তঃৰাষ্ট্ৰীয় বক্সিং টুৰ্ণামেণ্টত ব্ৰঞ্জৰ পদক লাভ কৰে।
- ৪ নৱেম্বৰ : মণিপুৰৰ জ্ঞানেন্দ্ৰো নিংগমবাম হকী ইণ্ডিয়াৰ সভাপতি নিৰ্বাচিত হয়।
- ৫ নৱেম্বৰ : হোৱাটচএপৰ (WhatsApp) জৰিয়তে ধন আদায় প্ৰদানৰ সুবিধাৰ সেৱা ভাৰতত আৰম্ভ কৰা হয়।
- ৬ নৱেম্বৰ : ৰহাত ২৭ ফুট উচ্চতাৰ বীৰ জোঙালবলছৰ প্ৰতিমূৰ্তি উন্মোচন কৰা হয়।
- ৭ নৱেম্বৰ : দেশৰ মুখ্য তথ্য আয়ুক্ত (চিআইচি) হিচাপে যশবৰ্ধন সিংহাক ৰাষ্ট্ৰপতিয়ে নিযুক্তি দিয়ে।
- ৯ নৱেম্বৰ : অনলাইন নিউজ প'ৰ্টেল, লাইভ ট্ৰিমিং এপসমূহক কেন্দ্ৰীয় তথ্য আৰু সম্প্ৰচাৰ মন্ত্ৰ্যালয়ৰ আওতালৈ অনা হয়।
- ১০ নৱেম্বৰ : দিল্লী কেপিটেলছক পৰাজিত কৰি মুম্বাই ইণ্ডিয়ানছে পঞ্চমবাৰৰ বাবে আইপিএল ক্ৰিকেট প্ৰতিযোগিতাত চেম্পিয়ন হয়।
- ১১ নৱেম্বৰ : আই পি এল ডুবাই সংস্কৰণত সৰ্বাধিক ৰাণ সংগ্ৰহ কৰা বাবে কে এল ৰাখলে অৰেঞ্জ কেপ লাভ কৰে।
- প্ৰধানমন্ত্ৰী নৰেন্দ্ৰ মোডীৰ সভাপতিত্বত ১৭ সংখ্যক আছিয়ান (ASEAN) শীৰ্ষ সন্মিলন অনুষ্ঠিত হয়।
- ১২ নৱেম্বৰ : পাঠশালা নিবাসী তথা দিল্লী আই আই টিৰ অধ্যাপক প্ৰবাল চৌধুৰীক ষ্টেণ্ডফোৰ্ড বিশ্ববিদ্যালয়ে (২য় শ্ৰেণীৰ) বিশ্বৰ শ্ৰেষ্ঠ বিজ্ঞানী হিচাপে স্বীকৃতি দিয়ে।
- ১৪ নৱেম্বৰ : ভাৰতে কুইক ৰিয়েকচন ছাৰফেচ টু এয়াৰ ক্ষেপণাস্ত্ৰ সফলভাৱে উৎক্ষেপণ কৰে।
- ১৫ নৱেম্বৰ : প্ৰখ্যাত অভিনেতা সৌমিত্ৰ চেটাৰ্জীৰ ৮৫ বছৰ বয়সত জীৱনাৱসান হয়।
- ১৭ নৱেম্বৰ : ১২ সংখ্যক ব্ৰিকচ (BRICS) সন্মিলনত প্ৰধানমন্ত্ৰী নৰেন্দ্ৰ মোডীয়ে অংশগ্ৰহণ কৰে।
- ১৮ নৱেম্বৰ : কৃচ গোপালাকৃষ্ণক ভাৰতীয় ৰিজাৰ্ভ বেংকৰ 'ইনোভেটিভ হাব'ৰ অধ্যক্ষ হিচাপে নিযুক্তি দিয়া হয়।
- ১৯ নৱেম্বৰ : আৰ্লিং হালাণ্ডে ২০২০ বৰ্ষৰ গ'ল্ডেন বয় বঁটা লাভ কৰে।
- ২০ নৱেম্বৰ : প্ৰধানমন্ত্ৰী নৰেন্দ্ৰ মোডীয়ে ভূটানত ৰুপে কাৰ্ড (RuPay Card) সেৱাৰ প্ৰচলন আৰম্ভ কৰে। ❖

■ সংগ্ৰহ : কুশল গোস্বামী

চতুৰ্থৰ পৰা ষষ্ঠ শ্ৰেণীৰ শিক্ষাৰ্থীৰ বাবে বিশেষ পৃষ্ঠা

আন সকলো শ্ৰেণীৰ বাবেও প্ৰযোজ্য

অসমীয়া ফকৰা-যোজনা

টেঙা আম এবাৰহে বেচিব পাৰি

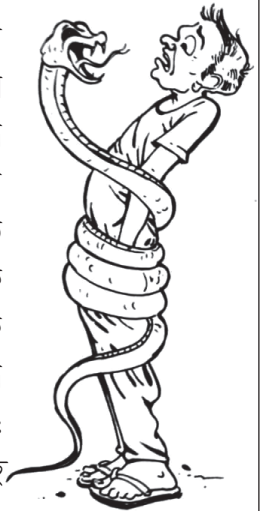


মানুহে টেঙা আম খাবলৈ বৰ ভাল নাপায়। সেইবাবে ধন খৰচ কৰি কোনেও টেঙা আম নিকিনে। কিন্তু বেচোতাই কেতিয়াবা টেঙা আমকে মিঠা আম বুলি ফাঁকি দি বেচে। মানুহে যেতিয়া এবাৰ জানে যে তেওঁৰ আম টেঙা, তেতিয়া তেওঁৰ পৰা দ্বিতীয়বাৰ আৰু কোনেও আম নিকিনে। আনকি পাছত যদি তেওঁ মিঠা আমো বেচিবলৈ আনে, তথাপি তেওঁক কোনেও বিশ্বাস নকৰে। এবাৰ ঠগ খালে মানুহে আগলৈকো ঠগ খাব বুলি ভয় কৰে আৰু সাৱধান

হয়। গতিকে যি আনক ফাঁকি দিয়ে, তেওঁক পাছলৈ কোনেও বিশ্বাস নকৰা হয়। **প্ৰায়োগিক উদাহৰণ :** ইমান লালসা ভাল নহয় দেই; মনত ৰাখিবি টেঙা আম এবাৰহে বেচিব পাৰি। ❖

উপকাৰীক অজগৰে খায়

অজগৰ সাপ মহা শক্তিশালী। অজগৰ কেৱল মানুহৰে নহয়, আন জীৱ-জন্তুৰো শত্ৰু। ই মানুহ আৰু জীৱ-জন্তুক গোটে গোটে গিলিব পাৰে। অজগৰ সাপক কিবা বিপদত পৰা দেখি যদি ৰক্ষাও কৰা হয় বা খীণাই যোৱা দেখি গাখীৰো খুওৱা হয় তথাপি সি মানুহৰ উপকাৰৰ কথা ভাবি উপকাৰীক ভক্ষণ নকৰাকৈ নাথাকে। এই যোজনাটোৰ জৰিয়তে ইয়াকে ক'বলৈ বিচৰা হৈছে যে শত্ৰু সদায় শত্ৰুৱেই। দুষ্ট লোকে উপকাৰীক প্ৰতি উপকাৰ কৰাৰ চিন্তা নকৰি সদায় অপকাৰ কৰিবলৈকে সুযোগ বিচাৰি ফুৰে। সেয়েহে উপকাৰীৰ উপকাৰৰ শলাগ নোলোৱা অকৃতজ্ঞসকলৰ পৰা সদায় সাৱধানে থকা উচিত। **প্ৰায়োগিক উদাহৰণ :** ইমানখিনি কৰিলোঁ তাৰ বাবে, শেষত কি পালোঁ? উপকাৰীক অজগৰেহে খায় অ'। ❖



চতুৰ্থৰ পৰা ষষ্ঠ শ্ৰেণীৰ শিক্ষাৰ্থীৰ বাবে বিশেষ পুস্তা

আন সকলো শ্ৰেণীৰ বাবেও প্ৰযোজ্য

শব্দ শিকোঁ (এদিনত এটাকৈ, এমাহৰ বাবে ৩০টা শব্দ)

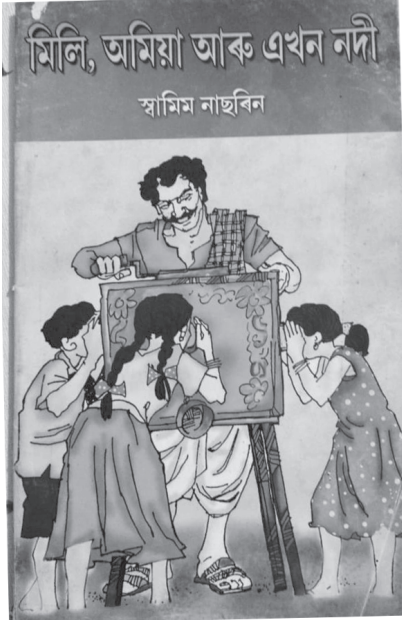
মা-মছলা

অসমীয়া	ইংৰাজী	অসমীয়া	ইংৰাজী
আদা	: ginger	সৰিয়হ	: mustard seeds
ইলাচি	: cardamom	মেথি	: fenugreek
কপূৰ	: camphor	লং	: clove
ক'লা নিমখ	: black rock-salt	মানধনিয়া	: thorny coriander
হালধি	: turmeric	থেকেৰা	: citron
নহৰু	: garlic	হিং	: asafoetida
কেশৰ	: saffron	ডালচেনী	: cinnamon
জিৰা	: cumin	আজোৰাইন	: carom seed
তেজপাত	: bay leaves	আফুগুটি	: poppy seed
গুৰামুৰি	: aniseed	পিপলি	: long pepper
জলকীয়া	: chilli	জাঁইফল	: nutmeg
ধনীয়া	: coriander	পিয়াঁজ	: onion
নৰসিংহ	: curry leaves	নিমখ	: salt
পদিনা	: Indian mint	তিল	: sesame
জালুক	: black pepper	কালজিৰা	: black cumin ❖

চতুৰ্থৰ পৰা ষষ্ঠ শ্ৰেণীৰ শিক্ষাৰ্থীৰ বাবে বিশেষ পৃষ্ঠা

আন সকলো শ্ৰেণীৰ বাবেও প্ৰযোজ্য

মিলি, অমিয়া আৰু এখন নদী



“কাৰোবাৰ ঘৰলৈ গ’লে তাই পুতলাবোৰহে প্ৰথমতে চায়। মাকৰ লগত বজাৰলৈ গ’লেও দোকানবোৰৰ পুতলা সজাই থোৱা আলমাৰিবিলাকৰ আগত তাই ক’ব নোৱাৰাকৈ ৰৈ যায়। এই স্বভাৱৰ বাবে কিমান দিন যে মাকৰ পৰা গালি খাইছে! তেনেকুৱাকৈয়ে এদিন এটা বৰ ডাঙৰ ঘটনা ঘটিছিল। কথাটো ভাবিলে এতিয়াও লাজ লাগে।”—এই লাজ লগা ডাঙৰ ঘটনাটো ঘটিছিল মিলিৰ লগত। মিলি এজনী সৰু ছোৱালী। তাই সৰু সৰু পুতলাবোৰৰ লগত খেলি ভাল পায়। পুতলাবোৰ দেখিলে তাই ৰ’ব নোৱাৰা হয়। চৰাই-চিৰিকটি, গছ-লতিকা, ফুল-নদী আদিয়েও তাইৰ মনৰ জগতখন আৱৰি ৰাখে। তাইৰ জীৱনৰ বিভিন্ন অভিজ্ঞতা, চিন্তা, দুখ, অনুভৱ আদি অনেক কথা আছে ‘মিলি, অমিয়া আৰু এখন নদী’ নামৰ কিতাপখনত। এইখন এখন গল্প সংকলন। সংকলনখনৰ ১৯টা গল্পত মিলিৰ

জীৱনত বিভিন্ন কথা আছে। গৰমৰ বন্ধত মিলিয়ে আইতাকৰ ঘৰত কি কি কৰে, মিলিৰ জীৱনৰ গোপন কথাটো, মিলিৰ জীৱনৰ প্ৰথম কবিতাটো, প্ৰথম চিঠিখনৰ কথা ইত্যাদি অনেক মনপৰশা কথা আছে কিতাপখনত। শিশু মনৰ ভিতৰখন বৰ সুন্দৰকৈ এই গল্পসমূহত ফুটি উঠিছে। শিশুৱে খেলি-খুলি ভালপোৱা মনটো, নতুন বস্তু এটা পালে উলাহে নধৰা পৰিৱেশ, আদৰ্শ-অভিমানী মনটো বৰ ধুনীয়াকৈ গল্পসমূহৰ মাজেৰে ফুটি উঠিছে। কণমানি হ’লেও মিলিৰ এটা অনুভূতিশীল মন আছে। মাৰ যোৱা বেলি দেখি, আকাশৰ ডাৱৰ দেখি তাইৰ মনটো ভাবুক হৈ উঠে।—“মিলিৰ ভাবুক মনটোৱে সকলো বস্তুকে বেলেগ ধৰণে চায়। আৰু চাবলৈ বিচাৰে। তাই কেতিয়াবা আকাশখনলৈ ৰ’ লাগি চাই থাকে। ইমান ধুনীয়া নীলা আকাশখন। নীলাৰো যে আকৌ কি বিচিত্ৰ বৰণ। কোনোবা সময়ত দেখিবা ডাঠ নীলা, কোনোবা সময়ত আকৌ তাই পিন্ধা ‘আকাশী ৰঙ’ৰ ফ্ৰকটোৰ নিচিনা, পাতল নীলা।”...সকলো শিশুৰ বাবে উপযোগী এই গল্প সংকলনখনৰ লেখক স্বামিম নাছবিন। সহজ-সৰল ভাষাত লিখা এই কিতাপখনে যোৱা বৰ্ষত সাহিত্য অকাডেমিৰ বাল সাহিত্য পুৰস্কাৰ লাভ কৰিছে। ❖

চতুৰ্থৰ পৰা ষষ্ঠ শ্ৰেণীৰ শিক্ষাৰ্থীৰ বাবে বিশেষ পৃষ্ঠা

আন সকলো শ্ৰেণীৰ বাবেও প্ৰযোজ্য

ৰেভ ৰক্

■ জুলি শইকীয়া



যে ৰেভ ৰক্ তেওঁলোকৰ কাৰুকাৰ্যৰ দেৱতা 'ৰেইনবো ছৰপেণ্ট'ৰ (Rainbow Serpent) দ্বাৰা সৃষ্ট। তেওঁলোকে এই ঠাইখিনিক সাংস্কৃতিক শিক্ষাৰ প্ৰতীক স্বৰূপে গণ্য কৰে। ইয়াৰ কাষত থকা বাসিন্দাসকলে ২০০৬ চনৰ পৰা প্ৰত্যেক বছৰে এই ঠাইত সংগীতৰ অনুষ্ঠান আয়োজন কৰি আহিছে।

ৰেভ ৰক্ ২৭০০ নিযুত বছৰৰ আগতেই গঠন হৈছিল বুলি কোৱা হয়। ই খোঁৱাবৰণীয়া আৰু ৰঙা ৰঙৰ গ্ৰেনাইট শিলৰ দ্বাৰা গঠিত।

ৰেভ ৰক্ হৈছে অষ্ট্ৰেলিয়াৰ ইনচেলবাৰ্গ চহৰৰ ওচৰত থকা এখন পাহাৰৰ সাগৰৰ টৌৰ নিচিনা এটা অংশ। ইয়াৰ উচ্চতা প্ৰায় ১৫ মিটাৰ (৪৯ ফুট) আৰু দৈৰ্ঘ্য ১১০ মিটাৰ (৩৬০ ফুট)। ৰেভ ৰক্ গঠন হৈছে এক নিৰ্জন পাহাৰত। পাহাৰখনৰ নাম হৈছে 'হাইডেন ৰক্' (Hyden Rock)। এই পাহাৰ গ্ৰেনাইট শিলেৰে গঠিত। ই অষ্ট্ৰেলিয়াৰ পাৰ্থ চহৰৰ পৰা প্ৰায় ৯৬ কিল'মিটাৰ দক্ষিণ-পূবত অৱস্থিত। ৰেভ ৰক্ প্ৰাকৃতিক সংৰক্ষিত বনাঞ্চলৰ অন্তৰ্ভুক্ত। ইয়াক দৰ্শন কৰিবলৈ প্ৰত্যেক বছৰে প্ৰায় ১ লাখ পৰ্য্যটক আহে।

ৰেভ ৰক্ৰ ওপৰত এখন বৃহৎ দেৱাল আছে। ১৯২৮ চনত এই দেৱালখন নিৰ্মাণ কৰা হৈছিল। ইয়াৰ স্থানীয় জনজাতিসকলে ভাবে

ৰেভ ৰক্ থকা ঠাইখন অতি সুন্দৰ প্ৰাকৃতিক দৃশ্যৰে পৰিপূৰ্ণ। ইয়াৰ কাষত পৰ্য্যটকসকল থাকিবৰ বাবে বহুতো সুবিধাজনক হোটেল আছে। ইয়াৰ ওচৰত প্ৰায় তিনি একৰ মাটিৰে পৰিপূৰ্ণ এখন অতি সুন্দৰ বন্যপ্ৰাণীৰ উদ্যান আছে। এই উদ্যানত দেশী-বিদেশী বহুতো চৰাই দেখিবলৈ পোৱা যায়। ইয়াত বগা আৰু ৰূপালী ৰঙৰ কেঙ্গাৰু, ভালুক, সোণালী বান্দৰ, হৰিণা, গাধ, হাঁহ, ফেঁচা, উট আদি দেখিবলৈ পোৱা যায়। ৰেভ ৰক্ৰ ওপৰেদি চৰাই উৰি যোৱা দৃশ্য চাবলৈ অতি মনোমোহা। ❖

চতুৰ্থৰ পৰা ষষ্ঠ শ্ৰেণীৰ শিক্ষাৰ্থীৰ বাবে বিশেষ পৃষ্ঠা

আন সকলো শ্ৰেণীৰ বাবেও প্ৰযোজ্য

অসমৰ সাপ



মালীবৰ সাপ : ইংৰাজী নাম : Common Wolf snake, বৈজ্ঞানিক নাম : *Lycodon aulicus* : মালীবৰ সাপ হৈছে দক্ষিণ-পূব এছিয়াত দেখা পোৱা এবিধ বিষহীন সাপৰ প্ৰজাতি। এইবিধ সাপৰ দেহৰ দৈৰ্ঘ্য ৫১ ছেমি. আৰু ইহঁতৰ নেজ ১১ ছেমি. পৰ্য্যন্ত দীঘল হয়। পাকিস্তান, শ্ৰীলংকা, ভাৰত,

নেপাল, ম্যানমাৰ, ফিলিপাইনছ আদি দেশত মালীবৰ সাপ পোৱা যায়। ইহঁত নিশাচৰ। মালীবৰ সাপে বাৰিষাৰ আগে আগে প্ৰজনন কৰে আৰু এবাৰত ৪ৰ পৰা ১১টালৈ কণী পাৰে। ছেপ্টেম্বৰ-অক্টোবৰ মাহত পোৱালি জগোৱা মালীবৰ সাপৰ প্ৰধান খাদ্য হৈছে জেঠীজাতীয় প্ৰাণী, ভেকুলী আদি।

বাটৰাজ সাপ : ইংৰাজী নাম : Red-necked Keelback snake, বৈজ্ঞানিক নাম : *Rhabdophis subminiatus* : বাটৰাজ সাপ ইণ্ডোনেছিয়া, ভাৰত, থাইলেণ্ড, ম্যানমাৰ, নেপাল, বাংলাদেশ আদি দেশত প্ৰধানকৈ দেখা পোৱা যায়। এইবিধ সাপৰ দেহৰ বৰণ সেউজীয়া আৰু মূৰৰ অংশত ৰঙা আৰু হালধীয়া দাগ থাকে। ইহঁতৰ দৈৰ্ঘ্য ৭০ৰ পৰা ৯০ ছেমি.। ইহঁতে দংশন কৰাৰ সময়ত বিষ এৰি নিদিয়াকৈও থাকিব পাৰে। মুখৰ পাছফালে বিষদাঁত থকা বাবে এইবিধ সাপে বহু সময় ধৰি কামোৰ মাৰি ধৰি থকাৰ পাছতহে বিষ নিৰ্গত কৰিব পাৰে। সাধাৰণতে পুখুৰীত থকা বাটৰাজ সাপৰ পানীৰ ভেকুলী, মাছ আদি হৈছে প্ৰধান খাদ্য।

সুন্দৰী সাপ : ইংৰাজী নাম : Ornate Flying snake, বৈজ্ঞানিক নাম : *Chrysopelea ornata*
সুন্দৰী সাপ প্ৰধানকৈ ভাৰত, শ্ৰীলংকা, মালয়েছিয়া, ভিয়েটনাম আদি দেশত পোৱা যায়। ভাৰতত এই সাপবিধ ঘাইকৈ পশ্চিমবংগ, বিহাৰ তথা উত্তৰ ভাৰতত দেখিবলৈ পোৱা যায়। দেখাত সেউজীয়া বৰণৰ এই সাপবিধৰ দেহত ক'লা ৰঙৰ পথালি আঁচ কিছুমান থকা দেখা যায়। ইহঁতৰ মূৰটো চেপেটা আৰু চকু ঘূৰণীয়া। প্ৰায় ১১.৫ৰ পৰা ১৩০ ছেমি. দৈৰ্ঘ্যৰ সুন্দৰী সাপ প্ৰায়েই গছত থাকে। ইহঁতে তামোল, নাৰিকল গছ বা শিলৰ থিয় গৰাত গাৰ বাকলিৰ সহায়ত অতি সহজেই বগাই যায়। তীব্ৰবেগী এই সাপবিধৰ প্ৰধান প্ৰধান খাদ্য হৈছে পখিলা আৰু জেঠী। ❖

চতুৰ্থৰ পৰা ষষ্ঠ শ্ৰেণীৰ শিক্ষাৰ্থীৰ বাবে বিশেষ পৃষ্ঠা

আন সকলো শ্ৰেণীৰ বাবেও প্ৰযোজ্য

মহাকাশত দীৰ্ঘ সময় কটোৱাৰ অভিলেখ কোনে স্থাপন কৰিছিল ?



১৯৪২ চনৰ জানুৱাৰী মাহত চীনৰ চাংহাইত জন্মগ্ৰহণ কৰিছিল শ্বেন্ন লুচিড (Shannon Lucid) নামৰ মহিলাগৰাকীয়ে। স্কুলীয়া শিক্ষা শেষ কৰাৰ পিছতে তেওঁ মহাকাশত উৰণৰ অনুষ্ঠাপন লাভ কৰিছিল। ইয়াৰ পিছতে শ্বেন্ননে মহাবিদ্যালয় পৰ্য্যায়ত জৈৱ ৰসায়ন বিভাগত অধ্যয়ন কৰিছিল। মহাকাশ আৱিষ্কাৰ অভিযানৰ বাবে যাত্ৰা কৰাৰ সময়ত লুচিড অভিযান বিশেষজ্ঞৰ দায়িত্বত নিযুক্ত হৈছিল। চেটেলাইট মুকলি কৰা কামত তেওঁ সহযোগ কৰিছিল। ইয়াৰ লগতে তেওঁ কিছুমান জৈৱ চিকিৎসামূলক পৰীক্ষণো সম্পন্ন কৰিছিল।

১৯৮৯, ১৯৯১ আৰু ১৯৯৩ চনৰ তিনিটা অভিযানত তেওঁ মহাকাশ যাত্ৰা কৰিছিল। প্ৰতিটো অভিযানতে পৰীক্ষা-নিৰীক্ষাবোৰত তেওঁ সহযোগিতা আগবঢ়াইছিল। উদ্ভিদৰ ক্ষেত্ৰত মহাকাশ যাত্ৰাৰ প্ৰভাৱ সন্দৰ্ভত তেওঁ বিশেষভাৱে অধ্যয়ন কৰিছিল। ১৯৯৬ চনৰ ২৬ ছেপ্টেম্বৰত শ্বেন্ন লুচিডে আমেৰিকাৰ মহাকাশযান আটলাণ্টিচৰ যাত্ৰাত অংশ লৈছিল। লুচিড এই অভিযান সফলভাৱে সমাপ্ত কৰি অতিশয় আনন্দিত হৈছিল। এই অভিযানৰ সমাপ্তিৰ লগে লগে তেওঁ মহাকাশত আটাইতকৈ বেছি সময় অতিবাহিত কৰা মাৰ্কিন মহাকাশচাৰী হিচাপে পৰিগণিত হয়। আনহাতে তেওঁ বিশ্বৰ ভিতৰতে মহিলা হিচাপে মহাকাশত সৰ্বাধিক সময় কটোৱাৰ গৌৰবো অৰ্জন কৰে। একেটা মহাকাশ অভিযানত লুচিডে মুঠ ১৮৮ দিন, ৪ ঘণ্টা, ১৪ ছেকেণ্ড পাৰ কৰিছিল। এই অভিযানত পৃথিৱীৰ পৰা ২৪০ মাইল (৩৯০ কিল'মিটাৰ) উচ্চতাত তেওঁ ৪৫.৫ নিযুত মাইল (৭৩.২ নিযুত কিল'মিটাৰ) মহাকাশ যানেৰে অতিক্ৰম কৰিছিল। এই কৃতিত্বৰ বাবে আমেৰিকাৰ ৰাষ্ট্ৰপতিয়ে তেওঁক বিশেষ পদকেৰে সন্মানিত কৰিছিল। ৰাছিয়ায়ো অৰ্ডাৰ অৱ ফ্ৰেণ্ডশ্বিপ মেডেল নামৰ দেশখনৰ অন্যতম সৰ্বোচ্চ অসামৰিক বঁটাৰে তেওঁক সন্মানিত কৰিছিল। ❖

সময়ৰ খোৱা সময়ত

❖ ড° কৃষ্ণ গোপাল ভট্টাচাৰ্য্য

কামটো শেষ কৰি লওঁ
ৰ'বা, শেষ কৰি উঠিয়েই খাম।
কামটো আধা কৰাকৈ এৰি থৈ
যাব খোজা নাই। এনেকৈ
এঘণ্টা পাৰ হৈ গ'ল, খাবলৈ
যাবই পৰা নাই। এনেকুৱা
সকলোৰে হয়, মই খোৱা নাই
বাবে মোৰ মা আৰু শ্ৰীমতীও
ৰৈ আছে। কামটো কৰি উঠি
বাথৰুৱালৈ গ'লোঁ। মুঠতে খোৱাৰ সময় ডেৰঘণ্টামান
পিছুৱাই গ'ল। কোনো বৰ ডাঙৰ কথাটো হ'ল, সদায়
হৈয়ে থাকে। নাখাওঁতে নাখাওঁতে ভোকটোৱেও যেন
হৰলুকি দিলে।



যেতিয়া ভোক লাগে তেতিয়াই নাখালে আমি
শৰীৰৰ ওপৰত এটা সাংঘাতিক অত্যাচাৰ কৰাৰ দৰে
হয়। সময়মতে খাদ্য নাখালে শৰীৰটোক বিৰাট অন্যায
কৰা হয়। শৰীৰত থকা অসংখ্য যন্ত্ৰপাতিবোৰ কেনেকৈ
চলিব? কিছুমানে লেকেছ-মেকেছকৈ কোনোমতে চলি
থাকে, আন কিছুমান বন্ধ হৈ যায়। খবৰ ৰাখি সময়মতে
পেট্ৰ'ল নভৰালে পেট্ৰ'ল পাম্প নৌপাওঁতেই গাড়ী বন্ধ
হৈ যোৱাৰ দৰে। মানুহ গোটাই ঠেলি ঠেলি নিব লগা
অৱস্থাটো কেনে দুৰ্বিসহ।

মানুহৰ শৰীৰৰো একেই কথা। সময়মতে খাদ্য
খাই নাখাকিলে অংগ-প্ৰত্যংগবোৰ কেনেকৈ চলিব?
বাইকত বিজাৰ্ভৰ ব্যৱস্থা থকাৰ দৰে আমাৰ শৰীৰতো
কিছু শক্তি আছুতীয়াকৈ ৰাখি থোৱা হয়, বিপদৰ সময়ত
ব্যৱহাৰৰ বাবে। সময়মতে নাখালে আমাৰ শৰীৰে এই
বিজাৰ্ভৰ পৰা শক্তি আনিব লগা হয়।

এইবিলাক বিষয়ে ভালকৈ জানে
এণ্ডক্ৰিনল'জিষ্টে। এগৰাকী এণ্ডক্ৰিনল'জিষ্ট হ'ল
বিশেষভাৱে প্ৰশিক্ষণপ্ৰাপ্ত এগৰাকী ডাক্তৰ। আমাৰ

শৰীৰত থকা হৰম'ন
(hormone)বিলাক ৰ
কাৰ্য্যপদ্ধতি তেখেতসকলে
অধ্যয়ন কৰে। শৰীৰৰ বিভিন্ন
প্ৰক্ৰিয়াৰ পৰা এই হৰম'নবোৰ
নিৰ্গত হয় আৰু শৰীৰৰ
ভিতৰত চলি থকা হাজাৰ
হাজাৰ জৈৱ-ৰাসায়নিক
বিক্ৰিয়া ঠিকমতে আৰু

প্ৰয়োজনীয় পৰিমাণে সংঘটিত হোৱাটো নিয়ন্ত্ৰণ কৰে
সিহঁতে। চমু কথাত হৰম'নবোৰ জৈৱ-ৰাসায়নিক
অনুঘটক। হৰম'নবোৰে ঠিকমতে ঠিক সময়ত কাম
নকৰিলে আমাৰ শৰীৰৰ যন্ত্ৰপাতিবোৰ বিকল হৈ যায়।

সময়মতে খাদ্য নাখালে কি হয়? খাদ্য যদি
সময়মতে নাখাওঁ আৰু শৰীৰৰ কাম-কাজৰ বাবে লগা
শক্তিখিনি শেষ হৈ যায় (মানে আমি সাংঘাতিক ভোক
অনুভৱ কৰোঁ, কিন্তু খাবলৈ সময় নাপাওঁ), মগজুত
বিপদ ঘণ্টা বাজিবলৈ ধৰে। মগজুৱে ভাবে, এই
মানুহটোৱে কিয় নাখায়, মই তাৰ ইঞ্জিনটো কেনেকৈ
চলাই থাকোঁ। ইন্ধন দেখোন গোটেইখিনি শেষ।

মগজুৱে ওচৰতে থকা বাৰ্তাবাহক (নিউৰণ)
এটাক হুকুম দিয়ে—“যা, বেগেতে চাই আহ, তেজত
কিমান গ্লুক'জ আছে, এই মানুহটোৱে সোনকালে একো
নাখালে তাক চলাই ৰাখিবলৈ তেজৰ পৰা কিছু গ্লুক'জ
ধাৰ কৰিব লাগিব।”

খবৰ তৎক্ষণাৎ আহিল, “কেৱল পোন্ধৰ-বিছ
মিনিটৰ বাবেহে তেজত গ্লুক'জ মজুত আছে।” মগজুৱে
আকৌ এবাৰ আন এজন বাৰ্তাবাহকক হুকুম কৰিলে—
“যা, বেগেতে যা, লিভাৰক সুধি আহ, তাৰ লগত কিমান
গ্লুক'জ মজুত আছে।”

লিভাৰৰ পৰা জবাব আহিল—“২০-২৫
মিনিটমান মই চলাব পাৰিম, তাতকৈ বেছি নহ'ব।”

বিশেষ নিবন্ধ

মগজুৰে খৰধৰকৈ হিচাপটো উলিয়ালে, “শৰীৰত প্ৰায় ২৯০ গ্ৰাম গ্লুক’জ আছে। এই মানুহটোৱে যদি সোনকালে একো নাখায়, মই প্ৰায় ৪৫ মিনিটমান কোনোমতে চলাব পাৰিম। তাতকৈ বেছি মই একো কৰিব নোৱাৰিম।”

লগে লগে মগজুৰে নিউৰণবোৰক শৰীৰৰ প্ৰতিটো অংগৰ ওচৰলৈ গৈ সাৱধান কৰি দিবলৈ হুকুম জাৰি কৰিলে, “যোৱা, যোৱা আটাইকে জনাই দিয়া, আমি জৰুৰীকালীন অৱস্থাত পৰিছো, আমাৰ আপদকালীন ভঁৰালৰ পৰা গ্লুক’জ লৈ এই মানুহটোক চলাই আছোঁ। কাম-কাজ সীমিত কৰিবলৈ কোৱা, অলপো অপচয় নহয় যাতে।”

ইমানতে ক্ষান্ত থাকিলে নহ’ব। সেইবাবে জৰুৰীকালীন ব্যৱস্থা হিচাপে মগজুৰে আন এচাম বাৰ্তাবাহকক ক’লে, তৎক্ষণাৎ ক’ৰ্টিছন (cortisone)বোৰক কৈ আহা, মাংসপেশীৰ কোষবিলাকৰ পৰা, হাড়বোৰ বান্ধি ৰখা লিগামেণ্টবোৰৰ পৰা, আৰু ছালৰ তলতে থকা ক’লাজেনবোৰৰ পৰা যিমান সম্ভৱ সিমান গ্লুক’জ আহৰণ কৰক। প্ৰয়োজন হ’লেই আমি সেইবোৰ ব্যৱহাৰ কৰিম।”

ক’ৰ্টিছনবোৰে কোষবোৰক দুবাৰ মুকলি কৰি দিবলৈ বাধ্য কৰে যাতে প্ৰ’টিনবোৰ কোষৰ পৰা ওলাই আহে। সিহঁতক লিভাৰলৈ লৈ যায় লাইন কৰায় আৰু তাত প্ৰ’টিন অণুবোৰক গ্লুক’জলৈ ৰূপান্তৰ কৰি তেজত এৰি দিয়া হয়।

আমি কিবা নোখোৱালৈকে শৰীৰত এই জৰুৰীকালীন কামবোৰ চলি থাকে। মগজুৰে অতি সক্ৰিয়তাৰে সকলো কাম পৰিচালনা কৰি থাকে।

সেইবাবে ভোক লগাৰ পিছতো যিসকলে খোৱাত অনৰ্থকভাৱে বিলম্ব কৰে, সেইসকলে বুজা উচিত যে ইয়াৰ ফলত শৰীৰৰ ভিতৰত আত্মৰক্ষাৰ এখন যুঁজ আৰম্ভ হৈ যায় আৰু মগজুৰ ওপৰত প্ৰচুৰ চাপ পৰে। তেনে অৱস্থাত শৰীৰৰ ভিতৰৰ পৰাই খাদ্য প্ৰস্তুত কৰিব লগা হয় আৰু ইয়াৰ বাবে আন এক প্ৰধান যন্ত্ৰ, লিভাৰো বহুত চাপত থাকিবলগা হয়। অৰ্থাৎ আমি নিজেই নিজৰ ক্ষতি কৰোঁ। সেয়েহে ভোকত নাথাকিব কেতিয়াও। (যিসকলৰ দুবেলা দুমুঠি কোনোপধ্যেই যোগাৰ নহয়, তেওঁলোকলৈ ক্ষমা প্ৰাৰ্থনাৰে)। ❖

(এণ্ডক্ৰিনল’জিষ্ট ডা° ডেনিয়েলা জেকুবজিকৰ
মূল লিখাৰ মুকলি ৰূপান্তৰ)

ক্ৰীড়াংগন

আই পি এল

❖ পলাশ নাথ

সাম্প্ৰতিক সময়ত বিভিন্ন দেশত অনুষ্ঠিত হোৱা পেছাদাৰী টুৱেণ্টি-টুৱেণ্টি ক্ৰিকেট লীগসমূহৰ ভিতৰত জনপ্ৰিয়তাৰ শীৰ্ষস্থান দখল কৰা ক্ৰিকেট লীগখনেই হ’ল আই পি এল অৰ্থাৎ ইণ্ডিয়ান প্ৰিমিয়াৰ লীগ। বৰ্তমান সময়ত আই পি এলে ভাৰতীয় ক্ৰিকেটক এক নতুনত্ব প্ৰদান কৰিছে। ইয়াৰ বাবে আমি শলাগ ল’ব লাগিব ললিত মোডীক। ললিত মোডী আছিল আই পি এলৰ প্ৰথম মুৰব্বী আৰু আয়ুক্ত। ভাৰতৰ

ক্ৰিকেট নিয়ন্ত্ৰণ ব’ৰ্ড (বি চি চি আই) আৰু ললিত মোডীয়ে ২০০৮ চনত আই পি এলৰ সূচনা কৰে। ২০২০ চনত আই পি এলে ত্ৰয়োদশ বৰ্ষত ভৰি দিয়ে। বৰ্তমান সময়ত পেছাদাৰী ক্ৰিকেট লীগসমূহে জনপ্ৰিয়তা লাভ কৰিবলৈ সক্ষম হৈছে আৰু লগতে খেলুৱৈ সকলো ইয়াৰ প্ৰতি আগ্ৰহী হৈছে। এইখিনিতে আমি কেৰী পেকাৰৰ (Kerry Packer) নাম নল’লে ভুল হ’ব। তেওঁ হৈছে পেছাদাৰী ক্ৰিকেট লীগৰ

ক্ৰীড়াংগন

বাটকটীয়া। অষ্ট্ৰেলিয়াৰ এইজন ব্যক্তিয়ে 'ৱৰ্ল্ড ছিৰিজ ক্ৰিকেট' (World Series Cricket) নামৰ প্ৰথমখন পেছাদাৰী ক্ৰিকেট প্ৰতিযোগিতাৰ আয়োজন কৰিছিল। ১৯৭৭-৭৯



চনত অনুষ্ঠিত হোৱা এই

প্ৰতিযোগিতাখনত অষ্ট্ৰেলিয়া, ইংলেণ্ড, পাকিস্তান, দক্ষিণ আফ্ৰিকা, ৱেষ্ট ইণ্ডিজৰ খেলুৱৈসকলে অংশগ্ৰহণ কৰিছিল। তাৰ পিছত বিশ্বৰ ক্ৰিকেট খেলা দেশসমূহত বিভিন্ন পেছাদাৰী টি-টুৱেণ্টি ক্ৰিকেট লীগৰ আৰম্ভণি হৈছে। যেনে—বি বি এল (BBL), পি এছ এল (PSL), চি পি এল (CPL), টি-২০ ব্লাষ্ট (T-20 BLAST), চি চি এল (CCL) আদি।

আইপিএলে ভাৰতীয় ক্ৰিকেটত এক সুদূৰপ্ৰসাৰী প্ৰভাৱ পেলাবলৈ সক্ষম হৈছে। বিশ্বৰ যিবোৰ দেশত ক্ৰিকেটৰ প্ৰচলন আছে তাৰ ভিতৰত আটাইতকৈ জনবহুল দেশখন হ'ল ভাৰতবৰ্ষ আৰু ক্ৰিকেটেই হৈছে ভাৰতীয় নৱপ্ৰজন্মৰ জনপ্ৰিয় খেল। ভাৰতত প্ৰতি বছৰে বহু প্ৰতিভাবান ক্ৰিকেট খেলুৱৈৰ আবিৰ্ভাৱ ঘটে। কিন্তু এই প্ৰতিভাসম্পন্ন ক্ৰিকেটাৰসকলৰ সকলোৱে ভাৰতীয় জাতীয় ক্ৰিকেট দলত স্থান নাপায় আৰু পোৱাটো সম্ভৱো নহয়। ক্ৰিকেটৰ তিনিটা সংস্কৰণ ক্ৰমে টেণ্ট, এদিনীয়া আৰু টি-টুৱেণ্টিয়ে মাত্ৰ কিছুসংখ্যক খেলুৱৈকহে সামৰি ল'ব পাৰে। যাৰ বাবে বহুসংখ্যক ক্ৰিকেট খেলুৱৈয়ে ৰঞ্জি ট্ৰফী খেলিয়েই ক্ৰিকেট সামৰিবলগীয়া হয়। ইয়ে ক্ৰিকেটৰ প্ৰতি আগ্ৰহী ভাৰতীয় যুৱচামৰ মাজত নেতিবাচক প্ৰভাৱ পেলোৱা পৰিলক্ষিত হয়। কিন্তু আই পি এলৰ আৰম্ভণিয়ে ভাৰতীয় যুৱচামৰ মাজত আশাৰ সঞ্চাৰ কৰে। জাতীয় ক্ৰিকেট দলত খেলাৰ সপোন নেদেখিলেও বহু যুৱ ক্ৰিকেটাৰে আই পি এলত খেলাৰ সপোন দেখিবলৈ ধৰিছে আৰু বহুতৰ সপোন দিঠকতো পৰিণত হৈছে।

বৰ্তমান আইপিএলত ৮টা ফ্ৰেঞ্চাইজি অৰ্থাৎ দল আছে। বি চি চি আইৰ নিয়ম অনুসৰি প্ৰতিটো দলত কমেও ১৪ জন ভাৰতীয় খেলুৱৈ থাকিব লাগিব। সেই হিচাপত ৮টা দলত অতি কমেও ১১২

গৰাকী ক্ৰিকেটাৰে খেলাৰ সুযোগ পায়। ইয়ে ভাৰতীয় যুৱচামৰ মাজত ইতিবাচক প্ৰভাৱ পেলাইছে। ২০২০ বৰ্ষৰ আই পি এলত অসমৰ ৰিয়ান পৰাগে ৰাজস্থান ৰয়েলছ দলত স্থান লাভ কৰাৰ লগতে মৃন্ময় দত্ত, জিতুমণি কলিতা, ৰাফল সিং আৰু মোখটাৰ হুছেইন এই চাৰিজন অসমীয়া যুৱ ক্ৰিকেটাৰে আই পি এলত অংশ লোৱাৰ সুযোগ লাভ কৰিছে। আই পি এলে যিদৰে প্ৰতিভাসম্পন্ন খেলুৱৈসকলক তেওঁলোকৰ প্ৰতিভা বিকাশৰ সুযোগ দিছে, ঠিক একেদৰে আই পি এলত আগবঢ়োৱা প্ৰদৰ্শনৰ ভিত্তিত ভাৰতীয় ক্ৰিকেট দলত স্থান লাভ কৰাতো সহায় কৰিছে। ইউছুফ পাঠান, ৰবিচন্দ্ৰন অশ্বিন, যছপ্ৰীত বুমৰাহ, যুজবেন্দুৰ চহল, হাৰ্দিক পাণ্ডিয়া, কুলদ্বীপ যাদৱ আদি খেলুৱৈসকলে আই পি এলৰ পৰা আহি ভাৰতীয় ক্ৰিকেট দলত স্থান লাভ কৰিবলৈ সক্ষম হৈছে। যশস্বী জয়চাৱাল, ৰবি বিষ্ণই, প্ৰিয়ম গাৰ্গ, কাৰ্তিক ত্যাগী আদি যুৱ ক্ৰিকেটাৰসকলে ২০২০ বৰ্ষৰ আই পি এলত সুন্দৰ প্ৰদৰ্শন আগবঢ়াই সকলোৰে দৃষ্টি আকৰ্ষণ কৰিবলৈ সক্ষম হৈছে। আই পি এলে যে যুৱ ক্ৰিকেটাৰসকলক অকল প্ৰতিভা বিকাশৰহে সুযোগ দিছে তেনে নহয়। আই পি এলত ভাগ লোৱা এই খেলুৱৈসকলে নিজৰ নিজৰ ফ্ৰেঞ্চাইজিৰ পৰা বুজন পৰিমাণৰ পাৰিশ্ৰমিকো লাভ কৰিবলৈ সক্ষম হৈছে। যাৰ ফলত বহু ভাৰতীয় যুৱ প্ৰজন্মই ক্ৰিকেটক পেছা হিচাপে লোৱাৰ সপোন দেখিবলৈ আৰম্ভ কৰিছে। ই ভাৰতীয় ক্ৰিকেটৰ বাবে ইতিবাচক দিশ। ❖

আস্থা ভোট

❖ অপর্ণা দেৱী

গণতান্ত্ৰিক দেশত গণতন্ত্র আৰু নিৰ্বাচন এটা আনটোৰ পৰিপূৰক। ভাৰতৰ গণতান্ত্ৰিক শাসন ব্যৱস্থাত নিৰ্দিষ্ট সময়ত বিধানসভা, ৰাজ্যসভা, লোকসভাৰ নিৰ্বাচন অনুষ্ঠিত হয়। গণতান্ত্ৰিক দেশত নাগৰিকে ভোটৰ অধিকাৰ সাব্যস্ত কৰি প্ৰতিনিধি নিৰ্বাচন কৰে। আমাৰ দেশত নিৰ্বাচিত প্ৰতিনিধিক লৈ চৰকাৰ গঠন কৰা হয়। সংসদ-লোকসভা আৰু ৰাজ্যসভা দুখন সদনেৰে গঠিত হয়। লোকসভাৰ নিৰ্বাচনত যিটো দলে একক সংখ্যাগৰিষ্ঠ আসন লাভ কৰে, সেই দলে কেন্দ্ৰত চৰকাৰ গঠন কৰে। আনহাতে বিধানসভাৰ নিৰ্বাচনত যিটো দলে একক সংখ্যাগৰিষ্ঠ আসন লাভ কৰে সেই দলে ৰাজ্যত চৰকাৰ গঠন কৰে। সেয়া এক গণতান্ত্ৰিক প্ৰক্ৰিয়া। কিন্তু যদি কোনো এটা দলেই নিৰ্বাচনত একক সংখ্যাগৰিষ্ঠ আসন লাভ কৰিব নোৱাৰে, তেতিয়া দুই বা ততোধিক ৰাজনৈতিক দলে পাৰস্পৰিক আৰু আনুষ্ঠানিক বৃজাপৰাৰ জৰিয়তে একেলগ হৈ চৰকাৰ গঠন কৰে। সেইধৰণে গঠিত চৰকাৰক সন্মিলিত চৰকাৰ বা সংযুক্ত চৰকাৰ বোলা হয়। সন্মিলিত চৰকাৰৰ ক্ষেত্ৰত সাধাৰণতে চৰকাৰ গঠন কৰোঁতে দুই ধৰণে বৃজাপৰা বা মিত্ৰতা হোৱা দেখা যায়। সেই মিত্ৰতা নিৰ্বাচনত অনুষ্ঠিত হোৱাৰ আগেয়ে হ'লে তাক প্ৰাক্ নিৰ্বাচনী মিত্ৰতা বা বৃজাপৰা বুলি কোৱা হয়। যেতিয়া নিৰ্বাচনৰ ফলাফল ওলোৱাৰ পিছত মিত্ৰতা বা বৃজাবৃজি কৰা হয়, তেতিয়া সেই মিত্ৰতাক নিৰ্বাচনোত্তৰ মিত্ৰতা বোলা হয়।

আমি জানো যে জনসাধাৰণৰ আস্থাৰ ওপৰতে নিৰ্বাচনত প্ৰতিনিধি বা প্ৰাৰ্থীৰ জয়-পৰাজয় নিৰ্ভৰ কৰে। কেতিয়াবা এখন চৰকাৰেও আস্থা ভোট বা আস্থা বিচাৰিবলগীয়া বা প্ৰদৰ্শন কৰিবলগীয়া হয়। সেই অৰ্থত আস্থা ভোট (trust vote) গণতন্ত্রৰ এক গুৰুত্বপূৰ্ণ উপাদান।

আস্থা ভোট, ধ্বনি ভোটৰ (voice vote) জৰিয়তেও গ্ৰহণ কৰিব পাৰে। যিসকলে কোনো এটা প্ৰস্তাৱৰ সমৰ্থনত থাকিব তেওঁলোকে 'হয়' (yes) ক'ব আৰু যিসকলে প্ৰস্তাৱৰ সমৰ্থনত নাথাকে, তেওঁলোকে 'নহয়' (no) হিচাপে মত প্ৰকাশ কৰিব। কিমানগৰাকী সমৰ্থনত থাকে, কিমানগৰাকী বিপক্ষে থাকে, গণনা কৰি সহজে পোৱা যায়। ঠিক সেইদৰে 'কাগজৰ লিখিত টুকুৰাৰ (slip) জৰিয়তেও মতামত গ্ৰহণ কৰিব পৰা যায়। কেতিয়াবা বিধানসভাৰ অধ্যক্ষই প্ৰস্তাৱৰ সমৰ্থনত থকাসকলক থিয় হ'বলৈ অনুৰোধ কৰি, মূৰ গণনাৰ (head counting) জৰিয়তেও মতামত জনাৰ ব্যৱস্থা কৰিব পাৰে। মৌখিকভাৱেও (orally) আস্থাৰ ভোট প্ৰদান কৰিব পাৰে।

আস্থা ভোট হৈছে এক সাংবিধানিক প্ৰক্ৰিয়া বা পদ্ধতি, যি পদ্ধতিৰ জৰিয়তে এখন চৰকাৰে বিধানমণ্ডলৰ সমৰ্থন উপভোগ কৰিছে নে নাই সেয়া নিৰ্ধাৰণ কৰিব পাৰে। যেতিয়া চৰকাৰখনৰ স্থিৰতা সম্পৰ্কে প্ৰশ্ন উত্থাপন হয়, তেতিয়া মুখ্যমন্ত্ৰীগৰাকীয়ে (বিধানসভাৰ ক্ষেত্ৰত) তেওঁৰ দলৰ সংখ্যাগৰিষ্ঠতা প্ৰমাণ কৰিবলগীয়া হয়। কেন্দ্ৰীয় চৰকাৰৰ ক্ষেত্ৰত আস্থা ভোটৰ প্ৰসংগ লোকসভাতহে উত্থাপন হয় আৰু প্ৰধানমন্ত্ৰীগৰাকীয়ে তেওঁৰ দলৰ সংখ্যাগৰিষ্ঠতা প্ৰমাণ কৰিবলগীয়া হয়। আস্থা ভোটৰ প্ৰসংগ কেতিয়াবা চৰকাৰ গঠনৰ দাবীদাৰ দলেও উত্থাপন কৰিব পাৰে।

আস্থা ভোট গ্ৰহণ কৰাৰ ক্ষেত্ৰতো জয়-পৰাজয়ৰ প্ৰশ্ন জড়িত থাকে। যদিহে মুখ্যমন্ত্ৰী বা প্ৰধানমন্ত্ৰীগৰাকীয়ে দলৰ সংখ্যাগৰিষ্ঠতা প্ৰমাণ কৰিব পাৰে তেতিয়া পদবী ৰক্ষা হোৱাৰ লগতে চৰকাৰ পৰিচালনা কৰি থাকিব পাৰিব। কিন্তু যদিহে আস্থা ভোটত পৰাজিত হ'বলগীয়া হয়, তেনেহ'লে সেই প্ৰধানমন্ত্ৰী বা মুখ্যমন্ত্ৰীগৰাকীয়ে পদৰপৰা পদত্যাগ কৰিবলগীয়া হয়। ❖

শীতকালত শুকাই যোৱা হৃদ : গ্ৰন্থৰ সাগৰ

❖ ডিম্পল তালুকদাৰ

আমাৰ পৃথিৱীখন বহুসময় আৰু আচৰিত বস্তুৰে ভৰপূৰ। হৃদ হ'ল স্বচ্ছ আৰু লুণীয়া পানীৰে ভৰপূৰ এটি ডাঙৰ অংশ বা জলাশয়, যাৰ চাৰিওফালে মাটিয়ে আগুৰি থাকে। তোমালোকে কেতিয়াবা শুনিছানে কোনোবা এটা হৃদ বছৰৰ কোনো সময়ত সম্পূৰ্ণৰূপে অদৃশ্য হৈ যোৱাৰ কথা? হয়, আজি আমি তেনেকুৱা এটা বহুসময় হৃদৰ কথাই আলোচনা কৰিবলৈ ওলাইছোঁ, যিটো হৃদৰ পানী শীতকালত সম্পূৰ্ণৰূপে শুকাই নাইকিয়া হৈ যায়। গ্ৰন্থৰ হৃদ বা গ্ৰন্থৰ সাগৰ এনে এটা হৃদ। ই অষ্ট্ৰিয়াৰ ষ্টিৰিয়াত (Styria) অৱস্থিত বৰফাবৃত হকস্কাৱাৰ পৰ্বতমালাৰ (Hochschwab) মাজত অৱস্থিত এটি অতি বিশাল জলাশয় বা পানীৰ অংশ। এটা অতি দীঘল আৰু আকৰ্ষণীয় পথ অতিক্ৰম কৰিহে এই গ্ৰন্থৰ সাগৰখন পোৱা যায়। গ্ৰীষ্মকালত এই গ্ৰন্থৰ হৃদৰ চাৰিওফালে এক সেউজীয়া পৰিবেশ বিৰাজমান হৈ থাকে। গ্ৰন্থৰ হৃদৰ চাৰিওফালে আৱৰি থকা সেউজীয়া পৰ্বতমালাই ইয়াৰ সৌন্দৰ্য আৰু অধিক নান্দনিক কৰি তোলে। এই বিশাল হৃদটোৰ শাস্তভাৱে বৈ থকা পানীখিনিৰ তলতো দেখিবলৈ পোৱা যায় এক অতিকৈ মনোমোহা দৃশ্য। এই গ্ৰন্থৰ সাগৰতলিৰ মনোমোহা দৃশ্য উপভোগ কৰিবলৈ হ'লে গ্ৰীষ্মকালত ইয়াৰ তলিলৈ সাঁতুৰি যাব লাগিব। তেতিয়াহে এই হৃদৰ তলিত থকা অন্য এখন পৃথিৱীৰ দৃশ্য ভূমুকি মাৰি চাব পাৰি। সাঁচকৈ কি এক অপূৰ্ব সৌন্দৰ্য্য!

যেতিয়া গৰমৰ দিন আহে তেতিয়া এই হৃদৰ পানী প্ৰায় ১১ মিটাৰ ওপৰলৈ উঠি আহে। ইয়াৰ কাৰণ হৈছে গ্ৰীষ্মকালত সূৰ্যৰ প্ৰখৰ উত্তাপত চাৰিওকাষৰ বৰফাবৃত পৰ্বতসমূহৰ বৰফ গলিবলৈ আৰম্ভ কৰে। লগে লগেই গ্ৰন্থৰ হৃদৰ পানী ওফন্দি উঠে। যেন পানীৰে



ভৰপূৰ এখন বিশাল সাগৰ। বছৰৰ অন্য এটা সময়ত বা অন্য এটি ঋতুত সম্পূৰ্ণ বিপৰীত ছবি এখন পৰিলক্ষিত হয় সেই একেখন ঠাইতে। শীতকালত গ্ৰন্থৰ হৃদটো সম্পূৰ্ণৰূপে শুকাই যায়, যেন এখন শিলাময় পথাৰহে।

এই হৃদটো ডুবাৰসকলৰ মাজত খুবোই জনপ্ৰিয়। পানীত খেলা বিভিন্ন খেলৰ খেলুৱৈৰ বাবেও এই হৃদটো উপযোগী। গ্ৰন্থৰ হৃদৰ তলিত দলং আৰু বেঞ্চে দেখিবলৈ পোৱা যায়। কাৰণ শীতকালত ইয়াৰ পানী সম্পূৰ্ণৰূপে শুকাই যায়। শীতকালত মানুহে এই হৃদটোৰ মাজেৰে যাতায়াত কৰে, ইয়ালৈ ফুৰিবলৈ আহে। কিন্তু পৰ্যটকৰ প্ৰচণ্ড ভিৰে এই সংবেদনশীল হৃদটোৰ প্ৰতি ভাবুকি কঢ়িয়াই আনিছে। ইয়াৰ পৰিপ্ৰেক্ষিতত ২০১৬ চনৰ ১ জানুৱাৰীৰ পৰা ইয়াত সকলো ধৰণৰ কাৰ্যকলাপ আৰু খেল নিষিদ্ধ কৰা হৈছে।

পৃথিৱীখনৰ এনে বহুসময় আৰু বিস্ময়কৰ কথাসমূহে আমাক সদায় মুগ্ধ কৰে। ❖

কুইজ

- ১। বৈজ্ঞানিক আৰু ঔদ্যোগিক গৱেষণা পৰিষদৰ (CSIR) প্ৰথমজন সঞ্চালক বিশ্ববিদ্যালয় অনুদান আয়োগৰ অধ্যক্ষও আছিল। তেওঁ কোন?
- ২। ১৯৬২ চনৰ পৰা ১৯৬৮ চনলৈ ভাৰতত মেস্কিকোৰ ৰাষ্ট্ৰদূত হিচাপে থকা সাহিত্যিকজনে ১৯৯০ চনত সাহিত্যৰ ন'বেল বঁটা লাভ কৰিছিল। 'লেবিৰিষ্ট অব চলিটিউড', 'ছান ষ্টোন' আদি গ্ৰন্থৰ লেখক এই ব্যক্তিজনৰ নাম কি?
- ৩। মহাকাশত খোজ কঢ়া প্ৰথমগৰাকী মহিলা আকৌ মহাকাশলৈ দুবাৰ যোৱা প্ৰথমগৰাকী মহিলাও। তেওঁ কোন?
- ৪। কোনটো মহাজাগতিক বস্তুৰ বিষয়ে কৰা অধ্যয়নক ছেলেনোলজী (Selenology) বোলে।
- ৫। প্ৰথমটো অসমীয়া ছনেট কবিতা হ'ল 'প্ৰিয়তমাৰ চিঠি'। কবি হেমচন্দ্ৰ গোস্বামী। ছনেট কবিতাত কেইটা শাৰী থাকে?
- ৬। এসময়ত কোনখন দেশক 'নিযুত হাতীৰ দেশ' বুলি জনা গৈছিল—যিখনৰ বৰ্তমানৰ ৰাজধানী হ'ল ভিয়েনটিয়েন?
- ৭। ভাৰতৰ ৰাষ্ট্ৰীয় প্ৰতীকটোৰ তলত দেৱনাগৰী লিপিৰে লিখা আছে 'সত্যমেৱ জয়তে'। এই কথাষাৰি এখন উপনিষদৰ পৰা লোৱা। উপনিষদখনৰ নাম কি?
- ৮। ছাৰ্ক (SAARC) বা দক্ষিণ এছীয় আঞ্চলিক সহযোগিতা সংস্থাৰ মুখ্য কাৰ্যালয় ক'ত অৱস্থিত?
- ৯। ইজৰাইলৰ ৰাজধানী হ'ল জেৰুজালেম। দেশখনৰ সংসদৰ নাম হ'ল নেছেট। মুদ্ৰাবিধৰ নাম কি?
- ১০। গুৱাহাটী আই আই টিখন (IIT) কিমান চনত স্থাপিত হৈছিল?
- ১১। ড° ভূপেন হাজৰিকাৰ কণ্ঠত জনপ্ৰিয় হৈ উঠা 'আই তোক কিহেৰে পূজিমে...' এই গীতটোৰ ৰচক কোন আছিল?
- ১২। মৰণোত্তৰভাৱে ড° ভূপেন হাজৰিকাই বাংলাদেশ চৰকাৰৰ পৰা লাভ কৰা সৰ্বোচ্চ অসামৰিক সন্মানটোৰ নাম কি?
- ১৩। পদ্ম বৰকটকী সম্পাদিত 'আমাৰ পৃথিৱী'ত ড° ভূপেন হাজৰিকাই এটা শিতানত ধাৰাবাহিকভাৱে লিখিছিল। সেই বিশেষ শিতানটোৰ নাম কি?
- ১৪। নগা বিদ্ৰোহৰ পটভূমিত ড° বীৰেন্দ্ৰ কুমাৰ ভট্টাচাৰ্য্যই ৰচনা কৰা উপন্যাস 'ইয়াৰুইংগম।' ইয়াৰুইংগম এটা নগা শব্দ। ইয়াৰ অৰ্থ কি?
- ১৫। কি ভিটামিনৰ অভাৱত মানুহৰ শৰীৰত স্কাৰ্ভি ৰোগ হয়?
- ১৬। অসম সাহিত্য সভাৰ প্ৰথম সভাপতি আছিল পদ্মনাথ গোহাঞিবৰুৱা। অসম সাহিত্য সভাৰ প্ৰথম সম্পাদকজন কোন আছিল?
- ১৭। ১৯৫৯ চনত অসম সাহিত্য সভাৰ সভাপতি হোৱা ব্যক্তিজনে ১৯৮২ চনত সাহিত্যাচাৰ্য্য উপাধি লাভ কৰে। তেওঁ 'মঞ্চলেখা' পুথিৰ বাবে সাহিত্য অকাডেমি বঁটাও লাভ কৰে। তেওঁ কোন?
- ১৮। বাৰ্লিন ছবি মহোৎসৱলৈ আমন্ত্ৰণ পোৱা প্ৰথম অসমীয়া ছবিখনৰ নাম কি?
- ১৯। ১৯৯২ চনত 'শইচৰ পথাৰ মানুহ' নামৰ কাব্যগ্ৰন্থৰ বাবে কোনে সাহিত্য অকাডেমি বঁটা লাভ কৰিছিল?
- ২০। ভাৰত আৰু শ্ৰীলংকাৰ মাজত থকা প্ৰণালীটোৰ নাম কি?
- ২১। কৰ্কটক্ৰান্তি ৰেখাই উত্তৰ-পূৰ্বাঞ্চলৰ কোন দুখন ৰাজ্যক স্পৰ্শ কৰিছে?
- ২২। ছিকিমৰ বিখ্যাত তিস্তা (Teesta) নদীখন ক'ৰ পৰা উৎপত্তি হৈছে? ❖

■ সংগ্ৰহ : সীমান্ত কলিতা

প্লাংকটন

■ বাণু বুজৰবৰুৱা



প্লাংকটনবোৰ (Plankton) হ'ল সাগৰ, নদী, হ্ৰদ আদিৰ জলপৃষ্ঠৰ সমীপত বাস কৰা কিছুমান ক্ষুদ্ৰ জীৱ। ইহঁতৰ কিছুমান ইমানেই ক্ষুদ্ৰ যে সেইবোৰক অণুবীক্ষণ যন্ত্ৰৰ সহায়তহে দেখা পোৱা যায়। প্লাংকটনবোৰ সাগৰৰ টোৰ লগত উটি-ভাহি ফুৰে।

প্লাংকটনৰ প্ৰকাৰসমূহ

উদ্ভিদ প্লাংকটন (Phytoplankton) : পানীত বাস কৰা ক্ষুদ্ৰ উদ্ভিদবোৰক উদ্ভিদ প্লাংকটন বা ফাইটপ্লাংকটন বোলে। এই উদ্ভিদবোৰ অতি ক্ষুদ্ৰ আৰু সাধাৰণতে এককোষী হয়। যিহেতু উদ্ভিদ প্লাংকটনবোৰে সালোক-সংশ্লেষণ প্ৰক্ৰিয়াৰদ্বাৰা খাদ্য তৈয়াৰ কৰাৰ লগতে অক্সিজেন পৰিৱেশলৈ এৰি দিয়ে সেইবাবে জলভাগৰ আন জীৱবোৰ ইহঁতৰ ওপৰত প্ৰত্যক্ষ বা পৰোক্ষভাৱে নিৰ্ভৰশীল।

ফাইট'প্লাংকটন বুলিলে সাধাৰণতে শেলাইবোৰক বুজায় আৰু সেইবোৰৰ ভিতৰত ডায়েট'ম, চায়ান'বেক্টেৰিয়া, ডাইন'ফ্লেজেনেট, কক্ক'লিথ'ফ'ৰাছ আদি প্ৰধান। ইহঁত সূৰ্যৰ পোহৰ পৰা জলপৃষ্ঠত থাকে। ডাইন'ফ্লেজেনেট নামৰ শেলাইৰ কিছুমান প্ৰজাতি অতি বিষাক্ত হয়। ইহঁতৰ সংখ্যা যেতিয়া যথেষ্ট বেছি হয় তেতিয়া ইহঁতৰ দেহৰ ৰঙৰ বাবে চাৰিওফালৰ পানীৰ ৰং ৰঙা হৈ পৰে। তেনে অৱস্থাত সাগৰত ৰঙা টো (Red tide) উঠা যেন দেখি। ইহঁতে নিৰ্গত কৰা বিষাক্ত পদাৰ্থই আন সাগৰীয় প্ৰাণীৰ লগতে মানুহৰ দেহতো ক্ষতিসাধন কৰিব পাৰে। এই শেলাইবোৰ মৰি যোৱাৰ পিছত ইহঁতৰ দেহৰপৰা নিৰ্গত বিষাক্ত পদাৰ্থই চাৰিওফালৰ বায়ুও প্ৰদূষিত কৰে।

প্ৰাণী প্লাংকটন (Zooplankton) : পানীত থকা অতি ক্ষুদ্ৰ প্ৰাণীবোৰক প্ৰাণী প্লাংকটন বোলে। তদুপৰি কিছুমান সাগৰীয় প্ৰাণীৰ জীৱনৰ আদি অৱস্থাক প্লাংকটনৰ ভিতৰত ধৰা হয়। দেহৰ আকাৰ অনুসৰি প্ৰাণী প্লাংকটনবোৰক কেইবাটাও ভাগত ভগোৱা হৈছে—

ক) নেন' প্লাংকটন (Nano plankton) : ইহঁত এককোষী আৰু ফাইট'প্লাংকটন খাই জীয়াই থাকে। নেন' প্লাংকটনবোৰ আকৌ আন প্ৰাণী প্লাংকটনবোৰৰ প্ৰধান খাদ্য।

খ) মাইক্ৰ' প্লাংকটন (Miro plankton) : এই প্লাংকটনবোৰ হ'ল অমেৰুদণ্ডী প্ৰাণী কিছুমানৰ কণী আৰু পলু।

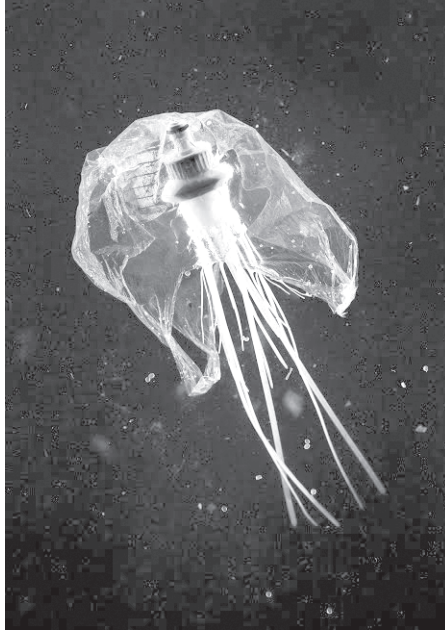
গ) মেক্ৰ' প্লাংকটন (Macro plankton) : ২০ ৰ পৰা ২০০ মিমি.লৈ দীঘল প্লাংকটনবোৰ ইয়াৰ অন্তৰ্গত।

ঘ) মেগা প্লাংকটন (Mega plankton) : ইহঁত আকাৰত আনবোৰতকৈ ডাঙৰ হয়। যেনে, জেলি মাছ।

বেক্টেৰিয়' প্লাংকটন
(Bacterio plankton) :
পানীত থকা বেক্টেৰিয়া আৰু
আৰ্কিয়া ইয়াৰ অন্তৰ্ভুক্ত

ভিজিঅ' প্লাংকটন
(Visio plankton) : পানীত
থকা ভাইৰাছবোৰ ইয়াৰ
অন্তৰ্ভুক্ত।

মাইক' প্লাংকটন (Mico
plankton) : ভেঁকুৰজাতীয়
জীৱসমূহ মাইক' প্লাংকটনৰ
অন্তৰ্গত। ইহঁতে জলজ
পৰিবেশ তন্ত্ৰত খনিজ পদাৰ্থ
আৰু পুষ্টিৰ উপাদানবোৰ
নিয়ন্ত্ৰণত সহায় কৰে।



পৰিবেশতন্ত্ৰত প্লাংকটনৰ গুৰুত্ব

পানীত থকা জীৱবোৰৰ মাজত যি খাদ্য শৃংখল
গঠন হয় তাত প্লাংকটনবোৰে অতি গুৰুত্বপূৰ্ণ ভূমিকা
লয়। খাদ্য শৃংখলৰ প্ৰধান স্তৰকেইটা হ'ল উৎপাদক,
উপভোক্তা আৰু বিয়োজক। প্লাংকটনসমূহ এই
তিনিওটা স্তৰতে থাকে। ফাইট' প্লাংকটনবোৰ
উৎপাদক, প্ৰাণী প্লাংকটনবোৰ উপভোক্তা আৰু
বেক্টেৰিয়' প্লাংকটন আৰু মাইক' প্লাংকটনবোৰে
বিয়োজকৰ ভূমিকা লয়।

প্লাংকটনবোৰে প্ৰকৃতিত কাৰ্বনৰ পৰিমাণ
নিয়ন্ত্ৰণত বিশেষ ভূমিকা লয়। ফাইট' প্লাংকটনবোৰে
বায়ুৰ পৰা কাৰ্বন ডাই-অক্সাইড শোষণ কৰি

সালোকসংশ্লেষণ প্ৰক্ৰিয়া
সংঘটিত কৰে। এই প্ৰক্ৰিয়াত
উৎপন্ন হোৱা অক্সিজেন
পৰিবেশলৈ এৰি দিয়ে। কিছু
কাৰ্বন ফাইট' প্লাংকটনৰ
দেহত জমা হৈ থাকে।
যেতিয়া ইহঁতৰ মৃত্যু হয়
তেতিয়া এই কাৰ্বনবোৰ
সাগৰৰ তলিত জমা হয়।
তদুপৰি প্ৰাণী প্লাংকটনবোৰে
ফাইট' প্লাংকটনবোৰ খোৱাৰ
ফলত সিহঁতৰ দেহতো কাৰ্বন
জমা হয়। এইবোৰেও সাগৰৰ
বিভিন্ন স্তৰলৈ এই কাৰ্বনবোৰ
কঢ়িয়াই নিয়ে। সেয়েহে
ফাইট' প্লাংকটনবোৰৰ

পৰিমাণৰ ওপৰত পৃথিৱীৰ কাৰ্বনৰ পৰিমাণ নিৰ্ভৰ কৰে।
পৃথিৱীৰ প্ৰায় ৫০% অক্সিজেন এই ফাইট'
প্লাংকটনবোৰে উৎপন্ন কৰে বুলি বিজ্ঞানীসকলে অনুমান
কৰিছে। আকৌ প্ৰাণী প্লাংকটনবোৰ প্ৰায় সকলো ধৰণৰ
মাছৰ পোৱালিৰে প্ৰিয় খাদ্য। এইবোৰৰ সংখ্যা কমি
গ'লে মাছৰ সংখ্যাও হ্রাস পাব।

বৰ্তমান পৰিৱৰ্তিত পৰিবেশে প্লাংকটনবোৰৰ
ওপৰতো প্ৰভাৱ পেলাব বুলি বিজ্ঞানীসকলে ধাৰণা
কৰিছে। তেনে পৰিস্থিতিত সমগ্ৰ পৰিবেশ তন্ত্ৰতে বেয়া
প্ৰভাৱ পৰিব আৰু তাৰ ফলত মানৱ জাতিৰো যথেষ্ট
ক্ষতি হ'ব। ❖

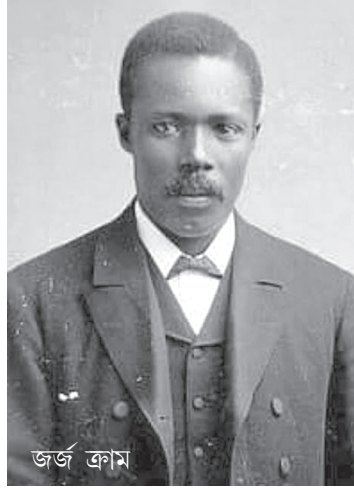
তোমালোকৰ বাবে প্ৰশ্ন

- ১। কপাহৰ এক বেলত (Bale) কিমান কিল'গ্ৰাম থাকে?
- ২। এক মিলিমিটাৰৰ এহাজাৰ ভাগৰ এক অংশক কি বোলা হয়?
- ৩। পৃথিৱীৰ গাতে লাগি থকা বায়ুমণ্ডলৰ স্তৰটোক কি বোলে?
- ৪। তিব্বতত ব্ৰহ্মপুত্ৰৰ নাম কি?
- ৫। ভূমিকম্পৰ প্ৰাবল্য জোখা যন্ত্ৰটোৰ নাম কি? ❖

চিপ্চৰ কাহিনী

■ কান্তাশ্ৰী গোস্বামী

সমগ্ৰ বিশ্বতে চিপ্চ (Chips) নামৰ মুখৰোচক খাদ্যবিধ বেছ জনপ্ৰিয়। বিশেষকৈ শিশুসকলৰ মাজত এই খাদ্যবিধৰ জনপ্ৰিয়তাৰ বিষয়ে আমি সকলোৰে ভালদৰে জ্ঞাত। বিশ্বৰ সকলো শ্ৰেণীৰ মানুহৰ মাজত আলুৰ পৰা প্ৰস্তুত কৰা আলু চিপ্চেই বেছি জনপ্ৰিয় যদিও আজিকালি বজাৰত অন্য সামগ্ৰীৰ পৰা প্ৰস্তুত কৰা চিপ্চো পোৱা যায়।



জৰ্জ ক্ৰাম

এই আলু চিপ্চৰ প্ৰথম প্ৰচলন হয় আমেৰিকা যুক্তৰাষ্ট্ৰৰ নিউয়ৰ্ক চহৰত ১৮৫৪ চনত। চহৰখনৰ মুন' লেক হাউছ (Moon's lake house) নামৰ এক বিলাসী ভোজনালয়ৰ ৰাফ্‌নি আছিল জৰ্জ ক্ৰাম (George Crum) নামৰ খিংখিঙীয়া আৰু বদমেজাজী মানুহজন। অতি সীমিত খাদ্য সন্তাৰেৰেও অতি সুস্বাদু আহাৰ প্ৰস্তুত কৰি দিব পাৰে বুলি তেওঁ দাবী কৰিছিল।

ক্ৰামৰ এই ৰেষ্টোৰালৈ এদিন নিশাৰ আহাৰ খাবলৈ আহিছিল সেই সময়ৰ নিউয়ৰ্ক চহৰৰ বিখ্যাত ব্যৱসায়ী কৰ্ণেলিচ ভেনডেৰবিল্ট (Cornelius Vanderbilt)। অন্যান্য আহাৰৰ লগতে ক্ৰামে তেওঁক পৰিৱেশন কৰিছিল এক প্লেট আলু ভাজি। কিন্তু সেই চহকী গ্ৰাহকজনে আলুৰ চকলবোৰ বেছি ডাঠ হোৱা বুলি অভিযোগ কৰি আলুভাজিখিনি ওভতাই পঠিয়ালে। এইবাৰ ৰাফ্‌নি ক্ৰামে আলুৰ চকল আগতকৈ অলপ পাতলকৈ কাটি পুনৰ গ্ৰাহকজনক আলু ভাজি আগ বঢ়াই দিলে, কিন্তু এইবাৰো তেওঁ আলুভাজিখিনি মচমচীয়া আৰু সোৱাদ হোৱা নাই বুলি ওভতাই

পঠিয়ালে। ৰাফ্‌নি ক্ৰামৰ এইবাৰ সঁচাকৈয়ে খং উঠিল আৰু তেওঁ সিদ্ধান্ত ল'লে যে তেওঁ এনেকৈ আলু ভাজি দিব যাতে ভেনডেৰবিল্টে সেই ভাজি কাঁটা চামুচেৰে খাব নোৱাৰে। এইবাৰ আলু ভাজি আহিল মচমচীয়া কিন্তু কোনোপধ্যেই কাঁটা চামুচেৰে তুলি ল'ব নোৱাৰা। খাওঁতে কিছু অসুবিধা পালেও এইবাৰ গ্ৰাহকজন সন্তুষ্ট হ'ল। তেওঁ ৰাফ্‌নিক উচ্চ প্ৰশংসাৰে ওপচাই পেলালে আৰু অধিক আলু ভাজি বিচাৰিলে। অন্য গ্ৰাহকসকলেও এনে আলু ভাজি

বিচাৰিলে। লাহে লাহে মুন' লেক হাউচ এই ধৰণৰ আলু ভাজি বা চিপ্চৰ বাবে বিখ্যাত হৈ পৰিল। ৰেষ্টোৰাখনৰ লগতে বিখ্যাত হৈ পৰিল ৰাফ্‌নি ক্ৰাম।

এয়া আছিল বিশ্বজুৰি জনপ্ৰিয় মুখৰোচক খাদ্য আলু চিপ্চৰ উদ্ভাৱন সম্পৰ্কে এটা কাহিনী। বহুতেই এই কাহিনীটোৰ সত্যতা সম্পৰ্কে সন্দেহ প্ৰকাশ কৰি অইন এটা প্ৰায় একে ধৰণৰ কাহিনী ক'ব খোজে। এই কাহিনীটোত নিউয়ৰ্ক চহৰৰ সেই খিংখিঙীয়া বদমেজাজী ৰাফ্‌নিজন আছে, কিন্তু এইবাৰ কিছু অন্য ৰূপত। ক্ৰামৰ এজন সহযোগী ৰাফ্‌নি কেটী স্পিক উইকে (Katie Speak Wick) এদিনাখন সেই একেখন ৰেষ্টোৰাৰ ৰাফ্‌নিঘৰত এবিধ বিশেষ খাদ্য প্ৰস্তুত কৰি আছিল। কাষত তেওঁৰ তেল উতলি থকা কেৰাহীখন। কেৰাহীখনৰ কাষতে পাচলিসমূহ লৈ তেওঁ সেইবোৰ জোখ মতে কাটি আছিল। তেনেদৰে সেই ব্যঞ্জনবিধৰ বাবে এটা আলু কাটোতে জোখতকৈ সৰুকৈ কটা যোৱা এচকল আলু উতলি থকা তেলত পৰি ভজা গ'ল। উইকে সেই ভজা আলু চকলটো

বিশেষ নিবন্ধ



তেলৰ পৰা উঠাই আনি মুখ্য ৰাফিনি ক্ৰামক দেখুৱালে। ক্ৰামে স্বতঃস্ফূৰ্তভাৱে কৈ উঠিল, ‘A good accident’। কোনো ধৰণৰ পূৰ্ব পৰিকল্পনা, ধাৰণা নথকাইকৈয়ে এবিধ জুতি লগা খাদ্য আৱিষ্কাৰ হ’ল আৰু লাহে লাহে অন্যান্য চহৰলৈও এই আলু চিপ্চৰ জনপ্ৰিয়তা সম্প্ৰসাৰিত হ’ল। খাদ্যবিধৰ বহুল জনপ্ৰিয়তাৰ বাবেই ই অকল ৰেষ্টোৰাতে সীমাবদ্ধ হৈ নাথাকিল। লাহে লাহে অন্যান্য খাদ্য সামগ্ৰীৰ দোকানতো ই উপলব্ধ হ’বলৈ ধৰিলে। কিন্তু আলু চিপ্চৰ কিনা-বেচাৰ ক্ষেত্ৰত কিছু সমস্যা আছিল।

সেইটো হ’ল আলু চিপ্চ এটা পাত্ৰৰ পৰা উলিয়াই ওজন কৰি পুনৰ গ্ৰাহকৰ মোনাত ভৰাই দিয়াত অসুবিধা হয়। এই সমস্যাৰ সমাধান আগবঢ়ালে ল’ৰা স্কাদাৰ নামৰ আলু চিপ্চৰ কাৰখানা এটাৰ মালিকে। দোকানত যাতে নতুনকৈ ওজন কৰিবলগীয়া নহয় তাৰ বাবে কাৰখানাতেই সুদৃশ্য পেকেটত ভৰাই আকৰ্ষণীয়ভাৱে গ্ৰাহকৰ হাতত তুলি দিয়াৰ ব্যৱস্থা এইগৰাকী মহিলাই উদ্ভাৱন কৰে। ইয়াৰ পাছৰ পৰাই খাদ্য প্ৰস্তুতকাৰী বৃহৎ উদ্যোগসমূহো চিপ্চৰ ব্যৱসায়ত নামি পৰিল। চিপ্চৰ জনপ্ৰিয়তা বিশ্বজোৰা। বিশেষকৈ শিশুসকলৰ মাজত চিপ্চ বিশেষভাৱে জনপ্ৰিয়। এনে ধৰণৰ খাদ্যৰ প্ৰতি শিশুৰ অত্যধিক আসক্তিয়ে আকৌ সমস্যাবো সৃষ্টি নকৰা নহয়। চিপ্চৰ আসক্তিয়ে এটা শিশুক তাৰ নিয়মীয়া প্ৰয়োজনীয় অন্যান্য পুষ্টিকৰ আহাৰৰ প্ৰতি অমনোযোগী কৰি তুলিব পাৰে। সকলো ধৰণৰ খাদ্যৰ জুতি লোৱাৰ প্ৰৱণতা আমাৰ সকলোৰে কম-বেছি পৰিমাণে আছে। কিন্তু চিপ্চৰ প্ৰতি আসক্তিয়ে স্বাস্থ্যৰ হানি কৰে। ❖

তোমালোকৰ বাবে প্ৰশ্নৰ উত্তৰ (নৱেম্বৰ)

- ১। ৰ’কি পৰ্বতৰ পূব ফালত বোৱা এবিধ গৰম আৰু শুকান বতাহ।
- ২। মালাক্কা প্ৰণালীয়ে।
- ৩। এছেটিক এছিড
- ৪। দ্ৰৱত।
- ৫। বিধানসভাৰ সদস্যসকলে।

কুইজৰ উত্তৰসমূহ

- ১) শান্তি স্বৰূপ ভাটনাগৰ। ২) অষ্ট্ৰাভিঅ’ পাজ। ৩) স্বেটলানা ছেভিটস্কায়া। ৪) চন্দ্ৰ। ৫) ১৪টা। ৬) লাওচ। ৭) মুণ্ডক উপনিষদ। ৮) কাঠমাণ্ডু। ৯) ছেকেল (Shekel)। ১০) ১৯৯৪ চনত। ১১) মুকুল বৰুৱা। ১২) মুক্তিযোদ্ধা পদক। ১৩) শিল্পীৰ পুথিৱী। ১৪) গণতন্ত্ৰ। ১৫) ভিটামিন-চি। ১৬) শৰৎচন্দ্ৰ গোস্বামী। ১৭) অতুল চন্দ্ৰ হাজৰিকা। ১৮) পূবেৰুণ (১৯৫৯)। ১৯) হীৰেন ভট্টাচাৰ্য্য। ২০) পক্ প্ৰণালী। ২১) মিজোৰাম আৰু ত্ৰিপুৰা। ২২) চোলামো হুদৰ (Cholamu) পৰা। ❖

নিৰ্বাচনী ইস্তাহাৰ

■ ৰুণিমা শৰ্মা

গণতন্ত্ৰৰ এক অবিচ্ছেদ্য অংগ হৈছে নিৰ্বাচন। আকৌ নিৰ্বাচনৰ এক গুৰুত্বপূৰ্ণ অংশ হ'ল নিৰ্বাচনী ইস্তাহাৰ। গণতান্ত্ৰিক দেশসমূহত অনুষ্ঠিত হোৱা নিৰ্বাচনত ইস্তাহাৰসমূহৰ এক বিশেষ তাৎপৰ্য দেখিবলৈ পোৱা যায়। ইস্তাহাৰৰ ইংৰাজী প্ৰতিশব্দ হৈছে 'Manifesto'



আৰু এই শব্দটো লেটিন শব্দ 'Manifestum'ৰ পৰা উৎপত্তি হৈছে। যাৰ অৰ্থ হৈছে স্পষ্টকৈ দৃশ্যমান। নিৰ্বাচনী ইস্তাহাৰ হৈছে ৰাজনৈতিক দলসমূহৰ নিজৰ নিজৰ ঘোষণা-পত্ৰ, য'ত ৰাজনৈতিক দলবোৰৰ লক্ষ্য, উদ্দেশ্য, ধাৰণা আদি প্ৰকাশ পায়। সময়ৰ পৰিবৰ্তনৰ লগে লগে ৰাজনৈতিক দলসমূহে এই ইস্তাহাৰসমূহত পৰিস্থিতিৰ দাবীৰ প্ৰতি লক্ষ্য ৰাখি নতুন নতুন বিষয় আৰু ধাৰণা অন্তৰ্ভুক্ত কৰে। এই দলসমূহৰ নিৰ্বাচনী ইস্তাহাৰসমূহ অধ্যয়ন কৰি সৰ্বসাধাৰণ ৰাইজ দলীয় আঁচনি, দলীয় নীতি, ধাৰণা আদি সম্পৰ্কে জ্ঞাত হয়। প্ৰতিটো দলে সংবিধানৰ আওঁতাত থাকি এই ইস্তাহাৰসমূহত নিজৰ আঁচনিসমূহৰ কথা উল্লেখ কৰে। সংবিধান বিৰোধী অথবা গণতন্ত্ৰ বিৰোধী কোনো বিষয় ইস্তাহাৰসমূহত যাতে প্ৰকাশ নাপায় তাৰ বাবে এই দলসমূহে লক্ষ্য ৰাখে। এই ইস্তাহাৰসমূহত প্ৰধানকৈ জনকল্যাণমূলক আঁচনিসমূহে প্ৰকাশ কৰে। অৰ্থাৎ নিৰ্বাচনী ইস্তাহাৰসমূহ হৈছে ৰাজনৈতিক দলসমূহৰ নিজ নিজ আঁচনি, নীতি, উদ্দেশ্য সন্নিৱিষ্ট হৈ থকা একোখন ঘোষণা পত্ৰ।

নিৰ্বাচনী ইস্তাহাৰসমূহৰ ভূমিকা এখন গণতান্ত্ৰিক ৰাষ্ট্ৰত অতি গুৰুত্বপূৰ্ণ। এই ইস্তাহাৰসমূহৰ জৰিয়তে ৰাজনৈতিক দলসমূহৰ নীতি, আদৰ্শ, অৱস্থা সম্পৰ্কে

উমান লাভ কৰিব পাৰি। প্ৰতিটো ৰাজনৈতিক দলে এই ইস্তাহাৰসমূহৰ ওপৰত ভিত্তি কৰিয়েই নিৰ্বাচনী প্ৰচাৰ চলায়। এই প্ৰচাৰত প্ৰতিটো ৰাজনৈতিক দলে নিৰ্বাচনী ইস্তাহাৰসমূহত অন্তৰ্ভুক্ত বিষয়সমূহক জনসাধাৰণৰ আগত উত্থাপন কৰে।

সৰ্বসাধাৰণ ৰাইজেও এই ইস্তাহাৰসমূহত অন্তৰ্ভুক্ত আঁচনিসমূহৰ ভিত্তিত প্ৰতিটো দলক বিচাৰ কৰি নিজ সিদ্ধান্ত গ্ৰহণ কৰে। নিৰ্বাচনী ইস্তাহাৰসমূহৰ জৰিয়তে ৰাজনৈতিক দলসমূহৰ চৰিত্ৰৰ উমান লাভ কৰিব পাৰি। প্ৰতিটো দলৰ নিৰ্বাচনী ইস্তাহাৰসমূহৰ মাজত পাৰ্থক্য দেখিবলৈ পোৱা যায়। ইয়াৰ মূল কাৰণ হৈছে দলসমূহৰ মাজৰ আদৰ্শগত পাৰ্থক্য। নিৰ্বাচনৰ আগত আৰু পাছত এই দুই পৰ্যায়তে এই নিৰ্বাচনী ইস্তাহাৰসমূহে প্ৰাধান্য লাভ কৰে। নিৰ্বাচনৰ প্ৰাক মুহূৰ্তত এই ইস্তাহাৰসমূহত অন্তৰ্ভুক্ত বিষয়ৰ ওপৰত ভিত্তি কৰি জনসাধাৰণে ভোট দিয়াৰ সিদ্ধান্ত লয় আৰু নিৰ্বাচনৰ পাছ মুহূৰ্তত এই আঁচনিসমূহৰ সফল ৰূপায়ণ হৈছে নে নাই তাৰ প্ৰতিও সৰ্বসাধাৰণ ৰাইজে চকু ৰাখে। নিৰ্বাচনী ইস্তাহাৰত অন্তৰ্ভুক্ত এই আঁচনিসমূহৰ সফল ৰূপায়ণে এটা ৰাজনৈতিক দলৰ স্থায়িত্ব নিৰ্ধাৰণ কৰে।

আমাৰ দেশ ভাৰতবৰ্ষ এখন বৃহৎ গণতান্ত্ৰিক ৰাষ্ট্ৰ যাৰ এক বৈশিষ্ট্য হৈছে বহুদলীয় ব্যৱস্থা। ভাৰতবৰ্ষৰ প্ৰতিটো ৰাজনৈতিক দলেই এই ইস্তাহাৰসমূহত দলীয় আদৰ্শ, নীতি, ধাৰণাসমূহ সন্নিৱিষ্ট কৰে।

নিৰ্বাচনী ইস্তাহাৰসমূহ প্ৰতিটো ৰাজনৈতিক দলৰেই এখন মুখপত্ৰ অথবা দলিল যিয়ে দলৰ চৰিত্ৰ বহন কৰাৰ লগতে গণতান্ত্ৰিক আদৰ্শসমূহো প্ৰতিফলিত কৰে। ❖

চুড'কু

তলৰ আকৃতি দুটাৰ ৯টা শাৰী আৰু ৯টা স্তম্ভৰ লগতে প্রতিটো বৰ্গক্ষেত্ৰত ১ৰপৰা ৯লৈ সংখ্যাকেইটা এবাৰকৈহে বহিব।

চুড'কু ১৫৩

	6			7	9		1	
3			5	9		8		
5	2			8				
8	1		3	4		6		
	9		1		5		4	
		4		7	2		1	9
				1			9	3
		5		2	6			7
9		7	4				2	

চুড'কু ১৫৪

9				4			7	6
5			9		7	8		
	8			1	5			
	9	3	8		1		2	
6		2				1		5
	1		4		2	7	3	
			1	8			6	
		6	2		9			8
4	3			7				1

চুড'কু ১৫১

4	5	2	3	1	8	7	6	9
1	6	3	7	5	9	8	4	2
7	9	8	4	6	2	1	5	3
5	7	9	6	3	1	4	2	8
6	8	4	5	2	7	9	3	1
3	2	1	8	9	4	6	7	5
8	4	5	1	7	3	2	9	6
2	1	6	9	4	5	3	8	7
9	3	7	2	8	6	5	1	4

চুড'কু ১৫২

1	9	5	4	2	6	7	3	8
4	8	2	5	3	7	9	1	6
6	7	3	1	9	8	4	2	5
7	6	4	3	1	2	5	8	9
5	1	9	6	8	4	2	7	3
2	3	8	7	5	9	6	4	1
9	4	1	8	7	5	3	6	2
3	2	7	9	6	1	8	5	4
8	5	6	2	4	3	1	9	7

পৃথিৱীৰ সৰ্বাতোকৈ প্ৰাচীন হোটেল

■ গোপেন বৰ্মন



ঘন বসতিপূৰ্ণ চহৰ বা গাঁৱলীয়া পৰিৱেশতেই হওক, হোটেলসমূহে অতীতৰেপৰা মানুহক আকৰ্ষণ কৰি আহিছে। হোটেলসমূহ পৰ্যটন উদ্যোগক অধিক শক্তিশালী আৰু আকৰ্ষণীয় কৰি তোলাৰ এটা অন্যতম মাধ্যম। হোটেলৰ প্ৰতি আকৰ্ষণ কোনো নতুন কথা নহয়। অতীতৰে পৰা এই প্ৰথা চলি আহিছে। ১২০০ বছৰতকৈও পুৰণি জাপানৰ 'নিছিয়ামা অ'নছেন কেইয়ানকান' (Nishiyama Onsen Keiunkan) হ'ল পৃথিৱীৰ সৰ্বাতোকৈ পুৰণি হোটেল।

'নিছিয়ামা অ'নছেন কেইয়ানকান' হোটেলখনে জাপানৰ য়ামানাডি প্ৰদেশত ৭০৫ খ্ৰীষ্টাব্দত জনসাধাৰণৰ বাবে দুৱাৰ খুলি দিয়ে। এই হোটেলখন ৰজা টেনজিৰ সহায়ক এজনৰ পুত্ৰ ফুজিৱাৰা মাৰিটোৰে প্ৰতিষ্ঠা কৰিছিল। মাউণ্ট ফিজিৰ লগতে অন্যান্য পৰ্বতমালাৰে আগুৰা এটি দুৰ্গম উপত্যকাত এই হোটেলখন অৱস্থিত। ৩৭টা কোঠা থকা এই হোটেলখনে শীৰ্ষ প্ৰতিৰক্ষা বিষয়া, ৰাজনৈতিক বিষয়া, শাসনাধিষ্ঠ পৰিয়াল আৰু ছামুৰাইসকলক বিশেষ সুবিধা প্ৰদান কৰি আহিছে। হোটেলখনৰ চৌহদত থকা গৰম

পানীৰ নিজৰাসমূহে হোটেলখনত গা-ধোৱা পানীৰ যোগান ধৰি আহিছে। সেয়েহে যুদ্ধ-বিগ্ৰহৰ সময়ত এইখন হোটেল বেছি গুৰুত্বপূৰ্ণ হৈ পৰে। ইয়াৰ কাৰণ হ'ল বিশেষ গুণসম্পন্ন এই গৰম পানীয়ে আহত লোকৰ মাংসপেশীবোৰৰ বিষ নিৰাময় কৰাত সহায় কৰে।

আৰম্ভণিৰ পৰা একেটা পৰিয়ালৰ দ্বাৰা পৰিচালিত এই হোটেলখন বৰ্তমান পৰ্যটকসকলৰ আকৰ্ষণৰ কেন্দ্ৰবিন্দু। পৰ্যটকসকলে শান্তিময় প্ৰাকৃতিক

সৌন্দৰ্যৰ লগতে হোটেলখনৰ ভাস্কৰ্য্য উপভোগ কৰিবলৈ আহে। প্ৰতিষ্ঠাপক পৰিয়ালটোৰ ৫২টা প্ৰজন্মই এই হোটেলখন চোৱা-চিতা কৰি আহিছে। তেওঁলোকে প্ৰতিষ্ঠা সময়ৰ গাঁথনি ৰক্ষা কৰাৰ লগতে ইয়াত নতুনত্ব আৰু আধুনিকতা প্ৰদান কৰি আহিছে। হোটেলখনৰ 'মোচিটানি ন' ইউ' (Mochitani No Yu) নামেৰে বিখ্যাত 'গৰম পানীৰ স্নান' হৈছে এক পুৰণি পৰম্পৰা। এই পৰম্পৰা অতীজৰে পৰা অপৰিৱৰ্তিত ৰূপত পালন কৰি অহা হৈছে। হোটেলখনত সৰ্বমুঠ ৬টা এনে স্নান আছে য'ত প্ৰাকৃতিক গৰম পানীৰে স্নান কৰিব পাৰি। এই পানীত ছ'ডিয়াম, কেলছিয়াম নাইটেট আৰু ক্ল'ৰাইড আদি খনিজ লৱণ পোৱা যায়। পৰম্পৰাগত জাপানী সৌন্দৰ্য্যশৈলীৰ দ্বাৰা সমৃদ্ধ হোটেলখনৰ ভিতৰ আৰু বাহিৰভাগ সঁচাকৈয়ে আকৰ্ষণীয়। দূৰণীবটীয়া বা অলপ দুৰ্গম হ'লেও এই হোটেলখনে পৰ্যটকক শতিকাজুৰি আকৰ্ষণ কৰি আহিছে। ইয়াৰ আতিথ্য, পৰম্পৰা আৰু অনন্য বৈশিষ্ট্যৰ বাবে বছৰৰ সকলো সময়তে ইয়াত ৰাত্ৰি যাপন কৰিবলৈ অহা পৰ্যটকৰ ভিৰ পৰিলক্ষিত হয়। ❖

Did You Know

Pritilata Patgiri

Corsica

Corsica is the fourth largest island in the Mediterranean sea. It lies west of Italy, southeast of France and north of the island of Sardinia. It is famous for its tourist attractions. It has stunning seaside scenery, expanses of pristine forest and soaring snowcapped mountains. Corsica is really an 'island of beauty.' It is a paradise of beach lovers, hikers and outdoor sports enthusiasts.



Ajaccio is the capital of Corsica. It

was the birthplace of French Emperor Napoleon Bonaparte. His ancestral home, Maison Bonaparte, is now a museum displaying family heirlooms. Maison Bonaparte was almost continuously owned by members of the family from 1682 to 1923. In the late 1960s, it was given to the French government by the latest Bonaparte, Prince Victor Napoleon. French is the official and most widely spoken language in Corsica. ❖

Witches Night in Prague



'Witches Night' is held every year on April 30 in Prague, the capital of Czech Republic. In the Czech Republic there is a tradition of burning an effigy of a witch on a bonfire on April 30. This tradition is observed in some other neighbouring countries also.

Historically, the people of Prague believe that witches would gather together on the eve of April 30. In order to protect themselves from the witches, spirits and demons, people set off bonfires and burn witch dolls.

Nowadays it is considered as a holiday for people to celebrate the end of winter. Families gather together, grill food, listen to music for the celebration. Children enjoy dressing as witches and playing games at the carnivals. People burn witch dolls on the bonfire as the sign of scaring off witches. The holiday continues on the following day, the 1st of May. ❖

Stories from Shakespeare's Plays

As You Like It

Dr. Pritam Priya Goswami

Continued from 7th year, 4th Issue, November, 2020



Ganymede (Rosalind) and Aliena (Celia) became very happy to know from the shepherd that there was a house nearby. But the other shepherd informed that their master was about to sell his house and sheep. The shepherds took them to the house and fed them. The girls then bought the house and the sheep. They kept the shepherds as their servant. Then they decided to take some rest before going further in their search for Duke Senior.

All this time, Rosalind often remembered Orlando. She was unaware that he too had to leave home. In fact, at

that moment he was in the same forest. Orlando and Adam too lost their way in the forest and were very hungry. Adam became too weak to go any further. He begged Orlando to leave him behind to die. Orlando carried him to find some shade and laid him under a tree. He asked Adam to hold on for some time and set out in search of food.

During his search, Orlando came across Duke Senior's troupe while they were eating their dinner. As he was very hungry, he drew out his sword and threatened them for food. Duke Senior calmly said, "You are very ill-mannered. But I can see that you are in some trouble. What is the matter?" Orlando explained his and Adam's situation to the Duke. The Duke asked him to bring Adam and offered them food.

Orlando ran off and fetched Adam. They both ate to their heart's content. After that Orlando told the Duke about his identity. The Duke became very happy to know that Orlando was his friend Sir Rowland de Boys' son. He not only offered them food and shelter, but also asked them to join their troupe. Orlando and Adam became delighted to hear the offer. Their troubles seemed to be finally over. ❖

(to be continued....)

হাজাৰ বছৰীয়া গছ

মহানন্দ শৰ্মা



এবিধ হাজাৰ বছৰীয়া গছ। তাৰ নাম বেঅ'বেব (baobab)। ইয়াৰ বৈজ্ঞানিক নাম 'Adansonia digitata'। ইয়াৰ ডাল-পাতবোৰ শিপাৰ দৰে দেখা যায়। সেইবাবে ইয়াক কোনো কোনো লোকে ওলোটো গছ (upside down tree) বুলিও কয়। আমাৰ মানৱ সমাজৰ বহুকেইটা প্ৰজন্ম শেষ হৈ যায়, অথচ এই গছবিধ একেদৰে থাকি যায়।

বেঅ'বেব গছবিধ

বেঅ'বেব গছবিধ সাধাৰণ গছৰ দৰে নহয়। ইয়াৰ গা-গছ অংশ বৰ ডাঙৰ। একেবাৰে নোদোকা শৰীৰ। পিছে ডাল-পাতবোৰহে ঠাৰঙা। আন গছৰ শিপাবোৰ দেখিবলৈ যেনে, ইয়াৰ ডাল-পাতবোৰ দেখিবলৈ তেনেকুৱা। বেঅ'বেব হৈছে এবিধ দীৰ্ঘজীৱী পৰ্ণপাতী উদ্ভিদ। ইয়াৰ সুস্বাদু ফল মানুহ আৰু আন জীৱ-জন্তুৱে ভক্ষণ কৰে। আফ্ৰিকাৰ মূল ভূখণ্ডত এই উদ্ভিদৰ জন্ম হোৱা বুলি অনুমান কৰা হয়। অৱশ্যে পাছলৈ মাদাগাস্কাৰ, ইউৰোপৰ বিভিন্ন অঞ্চল, এছিয়া আৰু অষ্ট্ৰেলিয়া পৰ্য্যন্ত ইয়াৰ বিস্তাৰ ঘটে।

বেঅ'বেব গছৰ বৈশিষ্ট্য

বেঅ'বেব গছ বিভিন্ন দিশৰ পৰা বৈশিষ্ট্যপূৰ্ণ। ইহঁতৰ জীৱনকাল আন গছৰ তুলনাত বৰ দীঘলীয়া। ইহঁতে নোদোকা শৰীৰটোত পৰ্য্যাপ্ত পৰিমাণৰ পানী ধৰি ৰাখিব পাৰে। সেই পানীৰে গছডালে নিজৰ প্ৰয়োজনীয় পানীৰ অভাৱ পূৰণ কৰাৰ লগতে চৰাই-চিৰিকতি আৰু আন প্ৰাণীকো খোৱাপানীৰ যোগান ধৰে। আফ্ৰিকীয় মূলৰ এই উদ্ভিদবিধে তাৰ কাণ্ডত এক লাখ লিটাৰৰো অধিক পানী সঞ্চয় কৰি ৰাখিব পাৰে বাবে অতিশয় উষ্ণতাতো ই সজীৱ হৈ থাকে। জীৱ বিচিত্ৰতাত এই উদ্ভিদবিধে গুৰুত্বপূৰ্ণ ভূমিকা গ্ৰহণ কৰি আহিছে।

সংকটৰ গৰাহত বেঅ'বেব

বেঅ'বেব গছৰ বাবে এতিয়া সংকট আহি পৰিছে। ক্ৰমে এই গছবোৰ মৰিবলৈ আৰম্ভ কৰিছে। গছবোৰ কিয় এনেদৰে মৰিবলৈ ধৰিছে তাৰ সঠিক উত্তৰ বিজ্ঞানীসকলেও বিচাৰি পোৱা নাই। এচাম বিশেষজ্ঞই ঠাৱৰ কৰা মতে জলবায়ু পৰিবৰ্তন আৰু আনুষংগিক কাৰণত বেঅ'বেব গছ মৃত্যুৰ সন্মুখীন হৈছে। আনকি এইবিধ উদ্ভিদৰ বংশবৃদ্ধিতো নেতিবাচক প্ৰভাৱ পৰিছে।

ভাৰতত বেঅ'বেব

ভাৰতবৰ্ষতো বেঅ'বেব গছ পোৱা যায়। পটুগীজসকল ভাৰতলৈ অহাৰ সময়ত তেওঁলোকে এই গছৰ বীজ বা পুলি লৈ আহিছিল বুলি অনুমান কৰা হয়। বৰ্তমানো মহাৰাষ্ট্ৰৰ বিভিন্ন স্থানত এই গছ দেখিবলৈ পোৱা যায়। ভাইকুল্লাত থকা মুম্বাই চিৰিয়াখানাৰ চৌহদতো বেঅ'বেব গছ পোৱা যায়। আমাৰ দেশত বেঅ'বেব গছৰ সংখ্যা ৪০ ডালৰ অধিক বুলি এটা জৰীপত তথ্য পোৱা গৈছে। ❖

মানসিক সামৰ্থ্য বিকাশ

■ ৰবীন্দ্ৰ বৰ্মন

- অমিলটো বিচাৰি উলিওৱা :
a) MTF b) SLE c) RKD d) UNG
- অমিলটো বিচাৰি উলিওৱা :
a) 144 b) 169 c) 256 d) 288
- ইংৰাজী বৰ্ণমালাৰ বাঁওফালৰ পৰা 7তম বৰ্ণ আৰু সোঁফালৰ পৰা 8তম বৰ্ণ দুটাৰ মাজত কিমানটা বৰ্ণ আছে?
a) 7 b) 11 c) 8 d) 9
- ইংৰাজী বৰ্ণমালাৰ বাঁওফালৰ পৰা 16তম আৰু সোঁফালৰ পৰা 14তম বৰ্ণ দুটাৰ মাজত কিমানটা বৰ্ণ আছে?
a) 2 b) 3 c) 4 d) 5
- 'MATHEMATICS' শব্দটোৰ যদি Mৰ ঠাইত P, Aৰ ঠাইত D, Tৰ ঠাইত W ইত্যাদি ধৰণে লিখি নতুনকৈ সজোৱা হয় তেন্তে নতুন সাজোনটোৰ নৱম স্থানত কি বহিব?
a) K b) L c) F d) W
- তলৰ কোনটো শব্দ 'COMMUNICATION' শব্দটোত থকা আখৰৰ সহায়ত গঠন কৰিব নোৱাৰি?
a) ACTION b) UNION c) NATION d) UNISON
- যদি কোনো এটা সংকেতত GOODNESSক HNPCODTR বুলি লিখা হয়, তেন্তে GREATNESSক কি বুলি লিখা হ'ব?
a) HQFZSMFRT b) HQFZUFRTM c) HQFZUODTR d) HQFZUMFRT

উত্তৰসমূহ :

1. a 2. d 3. b 4. a 5. b 6. d 7. d

স্নিফাৰ কুকুৰ

অভিজিত শৰ্মা বৰুৱা

কুকুৰ মানুহৰ বিশ্বস্ত সংগী। অনুগত, প্ৰভুভক্ত পোহনীয়া জন্তু হিচাপে কুকুৰৰ তুলনা নাই। কিন্তু সৰ্বোপৰি কুকুৰে মানুহক এনে এক বিৰল সহায় কৰিব পাৰে, যি সহায় অত্যাধুনিক প্ৰযুক্তিয়েও কৰিব নোৱাৰে। সেয়া হ'ল তাৰ তীব্ৰ ঘ্ৰাণ শক্তিৰ সহায়ত কোনো লোক বা অপৰাধীৰ সন্ধান উলিওৱা আৰু তাৎক্ষণিক আক্ৰমণেৰে তাৰ গৰাকী বা মিত্ৰ পক্ষক শত্ৰুৰ আক্ৰমণৰ পৰা বচোৱা।



কুকুৰক প্ৰশিক্ষণ দি মানুহে কৰিব নোৱাৰা কিছুমান কাম কৰোৱাটো নতুন কথা নহয়। বেলজিয়ামত ১৮৫৯ চনতে আৰক্ষী বাহিনীয়ে পেট্ৰ'লিং কৰোঁতে লগত প্ৰশিক্ষণপ্ৰাপ্ত কুকুৰ লৈ গৈছিল। সেয়া আছিল কুকুৰৰ প্ৰথম চৰকাৰী ব্যৱহাৰ। কুকুৰে প্ৰধানকৈ তাৰ তীব্ৰ ঘ্ৰাণশক্তিৰ সহায়ত বহু কামেই কৰিব পাৰে। এটা কুকুৰৰ নাকত ২২৫ নিযুত ঘ্ৰানেন্দ্ৰিয় (olfactory) গ্ৰাহক থাকে, যাৰ বাবে কুকুৰৰ ঘ্ৰাণশক্তি মানুহৰ প্ৰায় ৪০ গুণ হয়গৈ।

এটা 'স্নিফাৰ' (sniffer) বা 'ডিটেকটিভ' কুকুৰ হ'ল এনে এবিধ কুকুৰ, যাক নিজৰ সংবেদী অংগ (প্ৰধানকৈ নাক) ব্যৱহাৰ কৰি বিস্ফোৰক, অবৈধ ড্ৰাগছ বা তেজ অন্বেষণ কৰিবলৈ প্ৰশিক্ষণ দিয়া হয়। তদুপৰি বিশেষভাবে প্ৰশিক্ষণপ্ৰাপ্ত স্নিফাৰ কুকুৰে কৰিব পৰা আন কিছুমান কাম হ'ল—ধ্বংসস্তুপৰ মাজত থাকিব পৰা জীৱিত মানুহ বিচাৰি উলিওৱা, কাৰাগাৰৰ ভিতৰত লুকুৱাই থোৱা চেলফ'ন বা আন নিষিদ্ধ বস্তু উদ্ধাৰ কৰা ইত্যাদি।

প্ৰশিক্ষণপ্ৰাপ্ত কমাণ্ডো কুকুৰে লুকুৱাই থোৱা বিস্ফোৰকৰ লগতে আগ্নেয়াস্ত্ৰও নিমিষতে চিনাক্ত

কৰিব পাৰে। সিহঁতে আগ্নেয়াস্ত্ৰ লৈ হঠাতে সমুখত উপস্থিত হোৱা আক্ৰমণকাৰীক দৌৰি বা জাঁপ মাৰি ঘপকৈ আক্ৰমণ কৰি সেইজনক বিবুধিত পেলাব পাৰে বা তেনে কৰি লগৰ 'মানুহ' কমাণ্ডোক কিছু সময় দিব পাৰে। কিছুমান স্নিফাৰ কুকুৰৰ মূৰত কেমেৰাও সংযুক্ত কৰা হয়, যাতে তাৰ পৰা প্ৰাপ্ত ফটোৰ সহায়ত

সেই স্থানৰ পৰিৱেশ-পৰিস্থিতিৰ বিষয়ে কমাণ্ডোসকলে দূৰৰ পৰাই জানিব পাৰে। ৰাতিৰ আন্ধাৰত দেখিবলৈ এনে কুকুৰৰ দেহত প্ৰয়োজনসাপেক্ষে ইনফ্ৰাৰেড কেমেৰাও লগোৱা থাকে। প্ৰতিৰক্ষাৰ বাবে এতিয়া তেনে কুকুৰকো পাতল কিন্তু শক্তিশালী বুলেটপ্ৰুফ বৰ্ম পিন্ধোৱা হয়। লুকুৱাই থকা মানুহক বিচাৰি উলিওৱাত এনে কুকুৰ অতি পাকৈত। তদুপৰি লুকুৱাই থকা সেই মানুহৰ হাতত বিস্ফোৰক বা আগ্নেয়াস্ত্ৰ আছে নেকি, তাৰ সংকেতো সি দিব পাৰে।

স্নিফাৰ কুকুৰৰ এক বিশেষত্ব হ'ল যে তাক অন্বেষণ কৰিবলৈ দিয়া কোনো বিশেষ গোন্ধ যদি বেলেগ কেবাটাও গোন্ধৰ লগত মিহলি হৈও থাকে, বা সেই গোন্ধক ঢাকি ৰাখিবলৈ যদি আন কিছু তীব্ৰ গোন্ধযুক্ত দ্ৰব্যও ব্যৱহাৰ কৰা হয়, তেতিয়াও সি সেই নিৰ্দিষ্ট গোন্ধটো বিচাৰি উলিয়াব পাৰে। এবাৰ অষ্ট্ৰেলিয়াৰ এক কাৰাগাৰৰ ভিতৰত এগৰাকী মহিলাই নিজৰ পোছাকৰ ভিতৰত ড্ৰাগছ ৰাখি তাৰ গোন্ধ নোহোৱা কৰিবলৈ কফি, জালুক, ভিন্স আদি তীব্ৰ গোন্ধযুক্ত বস্তু ব্যৱহাৰ কৰিছিল। কিন্তু ড্ৰাগছ বিচাৰিবলৈ অনা কুকুৰটোৱে তাৰ পাছতো সেই ড্ৰাগছৰ গোন্ধ চিনাক্ত কৰি সেয়া উদ্ধাৰ কৰাত সহায় কৰিলে। আন এটা ঘটনাত এখন দেৱালত এটোপ মাত্ৰ তেজ পৰিছিল

বিশেষ নিবন্ধ

আৰু তাৰ চিন নোহোৱা কৰিবলৈ তাক ৰুকিও দিয়া হৈছিল। ফলত তাত যি ক্ষুদ্ৰ পৰিমাণৰ তেজৰ অৱশেষ আছিল, সেয়া অণুবীক্ষণ যন্ত্ৰৰ অবিহনে দেখা পোৱাটো সম্ভৱ নাছিল। পাছে স্নিফাৰ কুকুৰে সেই তেজো বিচাৰি উলিয়াবলৈ সক্ষম হ'ল।



পাইছিল। এই অভিযানৰ সময়ত আধাতকৈও কম কমাণ্ডো, মানে প্ৰায় দুই ডজন কমাণ্ডোহে তেওঁলোকক কঢ়িয়াই অনা হেলিকপ্টাৰৰ পৰা বাহিৰলৈ ওলাই আহিছিল, আৰু তাৰে এজনৰ দেহৰ লগত লিপিট

প্ৰাকৃতিক বিপৰ্য্যয়ৰ সময়ত কোনো ধ্বংসাৱশেষৰ মাজত সোমাই থকা জীৱিত মানুহ বিচাৰিবলৈ স্নিফাৰ কুকুৰ ব্যৱহাৰ কৰা হ'ব পাৰে। সকলো জীৱিত মানুহৰে গোন্ধ বেলেগ বেলেগ হ'লেও তাৰ মাজতে এক সাধাৰণ গোন্ধ থাকে, যাক জীৱিত মানুহৰ গোন্ধজনিত বৈশিষ্ট্য বুলিব পাৰি। মৃত মানুহৰ ক্ষেত্ৰত সেই গোন্ধ নোহোৱা হৈ যায়। স্নিফাৰ কুকুৰে সেই বিশেষ গোন্ধ শুঙি ধ্বংসাৱশেষৰ মাজত সকলোৰে দৃষ্টিৰ আঁৰত সোমাই থকা কোনো জীৱিত মানুহক বিচাৰি উলিওৱাত উদ্ধাৰকাৰী দলক সহায় কৰিব পাৰে। প্ৰতিজন উদ্ধাৰ কৰা মানুহৰ বাবে সেই কুকুৰটোক বিশেষ পুৰস্কাৰেৰে পুৰস্কৃত কৰা হয়। কেতিয়াবা এনেকুৱাও হয় যে তেনে জীৱিত মানুহ নথকা বাবে কুকুৰটোৱে সেই পুৰস্কাৰ নাপাই হতাশ হৈ পৰে বুলি উদ্ধাৰকাৰী কোনোবা এজনেই ক'বাত লুকাই থাকি উদ্ধাৰ হোৱাৰ ভাও জুৰি তাক পুৰস্কৃত কৰে।

এতিয়াৰ অত্যাধুনিক প্ৰযুক্তিৰ যুগতো কুকুৰৰ সহায় কিমান গুৰুত্বপূৰ্ণ, তাৰ কেইটামান উদাহৰণ দিব পাৰি। কিছু বছৰ আগতে আমেৰিকা যুক্তৰাষ্ট্ৰৰ নৌ বাহিনীৰ কমাণ্ডোৰ এক দলে এক অভূতপূৰ্ব অভিযান চলাই পাকিস্তানৰ এবটাবাদত লুকাই থকা ওছামা বিন লাডেনক বিচাৰি উলিয়াই হত্যা কৰিছিল। ওছামা বিন লাডেনক নিঃশেষ কৰাৰ অভিযানত আমেৰিকা যুক্তৰাষ্ট্ৰৰ ৭৯ জন দুৰ্ঘৰ্ষ কমাণ্ডোৱে ভাগ ল'লেও তাৰ লগতে কমাণ্ডোৰ মৰ্যাদা লাভ কৰা এক 'স্নিফাৰ কুকুৰে'ও অংশ গ্ৰহণ কৰিছিল। দীৰ্ঘদিনীয়া প্ৰশিক্ষণৰ পাছত এই কুকুৰটোৱে চাৰিঠেঙীয়া কমাণ্ডোৰ সন্ধান

খাই নামি আহি এই কুকুৰটোৱে তাৰ দায়িত্ব পালন কৰিছিল। লাডেনৰ অভিযানত ব্যৱহৃত কুকুৰটোৱে লাডেনক বিচাৰি উলিওৱা আৰু তাত ক'বাত গোপন কোঠা আছে নেকি, তাৰ সন্ধান কৰাত সহায় কৰিছিল। এনে এটি অতি গোপন, বিপদসংকুল আৰু গুৰুত্বপূৰ্ণ অভিযানলৈ ইমান দূৰৰ পৰা কুকুৰ লৈ অহাটোৱে এটা কথাই সাব্যস্ত কৰে যে এনে অভিযানবোৰত কুকুৰৰ দায়িত্ব অতিশয় গুৰুত্বপূৰ্ণ।

ইয়াৰ আগতে ২০০৩ চনত মাটিৰ তলত গাঁত খান্দি লুকাই থকা ছাডাম হুছেইনক কৰায়ত্ব কৰাৰ অভিযানতো স্নিফাৰ কুকুৰ ব্যৱহাৰ কৰা হৈছিল আৰু ছাডামক বিচাৰি উলিওৱাত সেই কুকুৰে গুৰুত্বপূৰ্ণ ভূমিকা পালন কৰিছিল। লুকাই থকা মানুহক বিচাৰি উলিওৱাত বিশেষ প্ৰশিক্ষণপ্ৰাপ্ত কুকুৰ অতি পাকৈত। আনকি ভাৰততো সন্ত্ৰাসবাদৰ বিপক্ষে, বিশেষকৈ মাওবাদী বিদ্ৰোহীসকলৰ বিৰুদ্ধে, চলাবলগীয়া অভিযানত এনে প্ৰশিক্ষণপ্ৰাপ্ত কুকুৰ ব্যৱহাৰ কৰাৰ কথা কোৱা হৈছিল আৰু এনে কথাই যথেষ্ট বিতৰ্কৰো সৃষ্টি কৰিছিল। মাওবাদীসকলৰ বিৰুদ্ধে স্নিফাৰ কুকুৰ ব্যৱহাৰ কৰি যি অভিযান চলোৱাৰ কথা কোৱা হৈছিল, তেনে অভিযানত স্নিফাৰ কুকুৰে হয়তো দুৰ্গম অঞ্চলত লুকাই থকা মাওবাদীসকলক বিচাৰি উলিয়াব পাৰিব, তেওঁলোকে যদি কৰাত বিস্ফোৰক পুতি থৈছে তেন্তে তাৰ সন্ধান উলিয়াব পাৰিব, আণ্বেয়াস্ত্ৰেৰে সজ্জিত মাওবাদীৰ সন্ত্ৰেদ আগতীয়াকৈ দি অভিযানকাৰী দলক সপ্তম কৰি দিবও পাৰিব। পাছে সেইসকলৰ বিৰুদ্ধে কুকুৰ ব্যৱহাৰ কৰাৰ ঔচিত্যক লৈ কিছু প্ৰশ্ন নিশ্চয় উঠিব। ❖



শীতকালত শুকাই যোৱা হ্ৰদ



পৃথিৱীৰ সবাতোকৈ প্ৰাচীন হোটেল



বেঅ'বৈব গছ



ওবেভ বক